

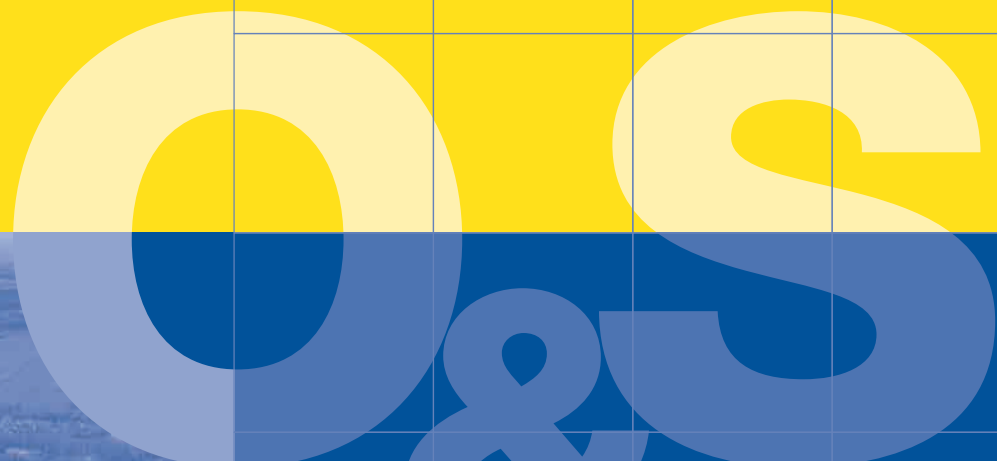


gemeente

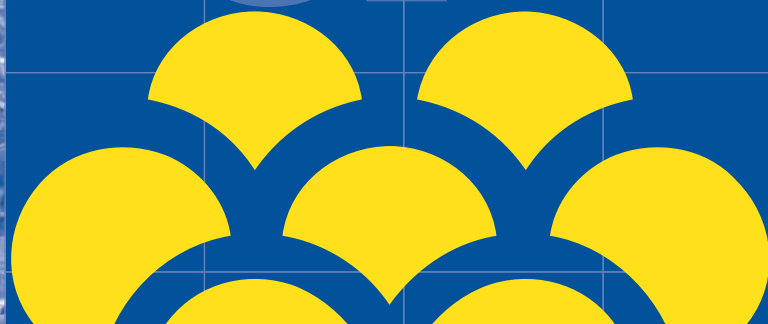
Zoetermeer

# JEUGDMONITOR ZOETERMEER 2010

## Kerncijfers met toelichting



Onderzoek & Statistiek





# **JEUGDMONITOR ZOETERMEER 2010**

Deel 2

## **KERNCIJFERS MET TOELICHTING**

Juni 2010

## COLOFON

Uitgave:	Gemeente Zoetermeer Postbus 15 2700 AA Zoetermeer Telefoon : 079 – 3468000 Telefax : 079 – 3468498 Internet : <a href="http://www.zoetermeer.nl">www.zoetermeer.nl</a>
Samenstelling:	Hoofdafdeling Bestuur, afdeling Facilitair Bedrijf, team Onderzoek en Statistiek: Janny Luggens Hoofdafdeling Welzijn, afdeling Beleid, Cluster Jeugd, Onderwijs en Sport: Caroline Faber
Opdrachtgever:	Hoofdafdeling Welzijn, afdeling Beleid, Cluster Jeugd, Onderwijs en Sport Contactpersoon: Peter van der Wart
Omslagontwerp:	Cees Koppenol, Concernstaf / Communicatie
Bronvermelding:	Overname van gegevens uit dit rapport is toegestaan, mits de bron duidelijk wordt vermeld. De personen die in deze uitgave zijn afgebeeld hebben geen relatie met de beschreven onderwerpen.

# INHOUDSOPGAVE

INLEIDING .....	5
1 Kenmerken Zoetermeerse jeugd.....	7
1.1 Leeftijdsopbouw .....	7
1.2 Geboorte en sterfte .....	8
1.3 Woonsituatie .....	9
1.4 Migratie .....	9
1.5 Etniciteit.....	11
2 Een goede start .....	15
2.1 Kinderopvang .....	15
2.2 Peuterspeelzalen .....	16
2.3 Voor- en Vroegschoolse Educatie .....	16
2.4 Resultaten VVE.....	17
2.5 Jeugdgezondheidszorg 0 - 4 jaar.....	18
3 Een brede ontwikkeling naast de school .....	21
3.1 Brede School Zoetermeer .....	21
3.2 Vrijtijdsbesteding .....	22
3.3 Buurt-, Onderwijs- en Sportactiviteiten (BOS) .....	23
3.4 Bibliotheek.....	25
4 Een schoolcarrière op maat .....	27
4.1 Primair onderwijs.....	27
4.2 Extra faciliteiten.....	29
4.3 Speciaal basisonderwijs.....	31
4.4 Voortgezet onderwijs.....	32
4.5 (Voortgezet) speciaal onderwijs .....	38
4.6 Vervolgonderwijs.....	39
4.7 Verzuim .....	41
4.8 Regionale Meld- en Coördinatiefunctie.....	42
5 Zorg en begeleiding .....	45
5.1 Centrum voor Jeugd en Gezin: Meerpunt.....	45
5.2 Gezondheid.....	45
5.3 Hulpverlenende instanties.....	48
5.4 Kindermishandeling.....	55
5.5 Jonge moeders .....	55
5.6 Overgewicht .....	55
5.7 Roken, alcohol en drugs .....	57
6 Een eigen plek in de samenleving .....	61
6.1 Geboren en getogen .....	61
6.2 Woonsituatie .....	62
6.3 Jongerenwerk MOOI! .....	63
6.4 Jongerenparticipatie.....	64
6.5 Niet-werkende werkzoekenden.....	64
6.6 Criminaliteit .....	66
BEGRIPPENLIJST .....	75
BRONNEN .....	79



# INLEIDING

De gemeente Zoetermeer wil graag dat jongeren zich thuis voelen op school, in hun buurt en in de stad. Dat zij zich verbonden voelen met Zoetermeer, zodat ze in Zoetermeer blijven wonen of er weer terugkeren. Kinderen en jongeren hebben een plek nodig waar ze prettig kunnen opgroeien en zich optimaal kunnen ontwikkelen tot verantwoorde en participerende burgers.

Om deze missie te realiseren heeft de gemeente Zoetermeer vijf kerndoelen geformuleerd:

- Een goede start: een goede basis leggen voor de ontwikkeling van de jeugd.
- Een brede ontwikkeling naast school: jongeren in staat stellen om zich zo breed mogelijk te ontwikkelen door gebruik te kunnen maken van een gevarieerd voorzieningen- en activiteiten aanbod binnen en buiten school.
- Een schoolcarrière op maat: leerlingen begeleiden en ondersteunen in hun onderwijsloopbaan zodat zij het onderwijs kunnen volgen dat bij hen past en minimaal een startkwalificatie behalen.
- Zorg en begeleiding: zorg en begeleiding bieden die zijn afgestemd op het kind, zijn/haar gezin en de omgeving.
- Een eigen plek in de samenleving: alle jongeren de mogelijkheid bieden om zich te ontplooiën en de ruimte te krijgen om zelf met initiatieven te komen, mee te praten en mee te beslissen over de stad.

Voor u ligt de derde Jeugdmonitor voor Zoetermeer, waarin een schat aan gegevens staat over jongeren in de periode 2009 – 2010. De meest relevante gegevens uit deze monitor zijn opgenomen in de rapportage 'De Jeugd in Zoetermeer 2010'. Onder de jeugd wordt verstaan jongeren in de leeftijd van 0 tot 23 jaar.

Het belangrijkste doel van de Jeugdmonitor is een systematisch overzicht te geven van de staat van de jeugd op het gebied van onderwijs, vrijetijdbesteding, gezondheid, werk, zorg en participatie. Door op verschillende momenten te meten, kunnen trends en ontwikkelingen worden opgespoord en kan het beleid worden geëvalueerd. Trends kunnen bijdragen aan beleidsontwikkeling en het stellen van prioriteiten in beleid. Waar nodig is ervoor gekozen om ook gegevens uit 2007 en eerder op te nemen om goed te kunnen vergelijken of trends te laten zien.

Om een goed beeld te kunnen schetsen van de Zoetermeerse jeugd brengt de gemeente elke twee jaar een Jeugdmonitor uit. Er is veel informatie over de jeugd voorhanden. Deze informatie is verdeeld over vele bronnen, onderzoeken en registraties. Daarnaast heeft de gemeente zelf formats ontwikkeld om gegevens op te vragen bij peuterspeelzalen, scholen en andere instanties. Verder is onder andere gebruik gemaakt van gegevens van de politie Haaglanden, GGD Zuid-Holland West, het expertisecentrum voor Jeugd, Samenleving en Opvoeding, Bureau Jeugdzorg, de Vierstroom en het Centraal Bureau voor de Statistiek. Een volledig overzicht van geraadpleegde bronnen staat achterin de monitor opgenomen.

GGD Zuid-Holland West werkt momenteel aan een groot onderzoek over de gezondheid van de Zoetermeerse jongeren. De gegevens komen – naar verwachting – eind 2010 beschikbaar en worden in de Jeugdmonitor van 2012 opgenomen. Daarnaast wordt in een aantal wijken gewerkt met wijkontwikkelingsplannen. Het is de bedoeling dat er voor elke wijk in Zoetermeer een dergelijk plan komt. Om hierop in te spelen zullen we in de Jeugdmonitor van 2012 meer wijkgerichte gegevens verzamelen.

Mede op basis van de Jeugdmonitor 2010 zal er een nieuwe integrale visie op het jeugdbeleid in Zoetermeer worden opgesteld.

Uit privacyoogmerk zijn geen gegevens opgenomen als een doelgroep uit minder dan 10 personen bestaat. De jongste teldatum van de leerlinggegevens is 1 oktober 2009 en de peildatum van de bevolkingsgegevens is 1 januari 2010.

Deze monitor is opgesteld door het team Onderzoek & Statistiek van de afdeling FB/IV van de hoofdafdeling Bestuur in nauwe samenwerking met de afdeling Welzijn/Beleid, cluster Jeugd, Onderwijs en Sport.

De indeling van de Jeugdmonitor sluit aan op de Kadernota Jeugd- en Onderwijsbeleid 2005-2010. De monitor bestaat uit zes hoofdstukken. In het eerste hoofdstuk worden de demografische kenmerken van de Zoetermeerse jeugd beschreven. Hoofdstuk 2 tot en met 6 zijn ingedeeld naar de vijf kerndoelen van het Zoetermeerse jeugdbeleid.





## 1

## Kenmerken Zoetermeerse jeugd

Dit hoofdstuk geeft inzicht in de kenmerken van de Zoetermeerse jeugd per 1 januari 2010. Onder jeugd wordt verstaan kinderen en jongeren van 0 tot en met 22 jaar. U vindt hier informatie over het aantal jeugdigen, hun leeftijdsopbouw, geboorte- en sterftcijfers, hun woonsituatie, het migratiesaldo en de etniciteit.

## 1.1

### Leeftijdsopbouw

In Zoetermeer woonden op 1 januari 2010 34.588 jeugdigen (0 t/m 22 jaar). Dit betekent dat 28% van de Zoetermeerse bevolking jonger is dan 23 jaar. In Nederland is dit 27%. De onderstaande tabel geeft de verdeling weer van de diverse leeftijdsgroepen over de laatste vijf jaar. Het percentage jeugdigen daalt licht in de tijd.

Tabel 1.1 Aantal inwoners per leeftijdsgroep.

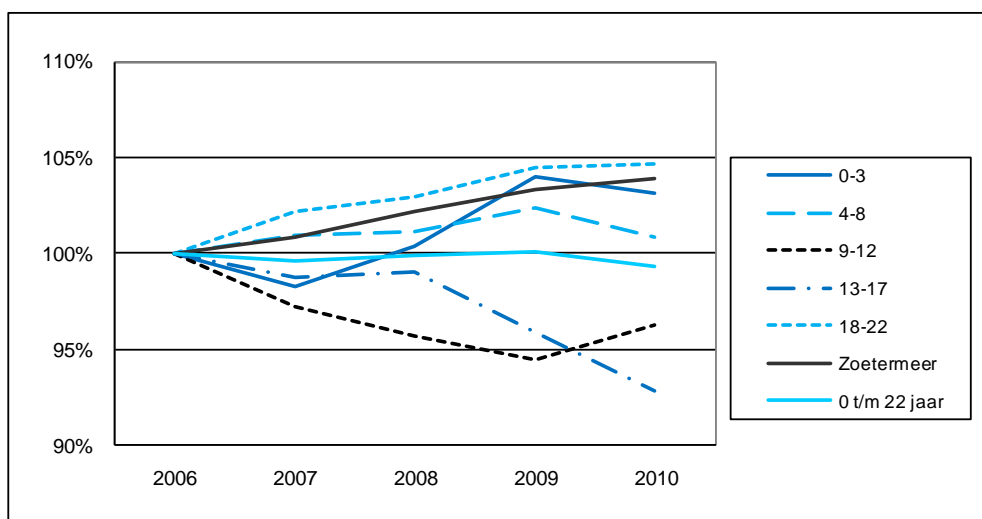
	2006	2007	2008	2009	2010
0-3	5.262	5.170	5.280	5.473	5.428
4-8	6.956	7.021	7.032	7.119	7.013
9-12	6.126	5.958	5.861	5.788	5.899
13-17	8.639	8.534	8.553	8.284	8.020
18-22	7.859	8.028	8.088	8.212	8.228
>= 23	82.140	83.306	84.686	86.006	86.940
<b>Zoetermeer</b>	116.982	118.017	119.500	120.882	121.528
<b>0 t/m 22 jaar</b>	<b>34.842</b>	<b>34.711</b>	<b>34.814</b>	<b>34.876</b>	<b>34.588</b>

Bron: Gemeente Zoetermeer, GBA.

Zoetermeer telt meer jongens dan meisjes van 0 t/m 22 jaar, nl. 970. Dit geldt voor alle onderscheiden leeftijdsgroepen, maar vooral in de twee jongste leeftijdsgroepen.

In de afgelopen vier jaren is het aantal jeugdigen met 1% afgenomen. Zoetermeer als geheel kende in deze tijd een groei van 4%. Het percentage jeugdigen in de totale Zoetermeerse bevolking daalt dus. Figuur 1.1 toont de groeisnelheid van de verschillende leeftijdsgroepen. Hieruit blijkt dat het aantal 18 t/m 22-jarigen met 5% is gegroeid. Deze groep kent hiermee de grootste groei. De groep 13 t/m 17-jarigen is met 7% afgenomen. De laatste twee jaar neemt deze groep per jaar met 3% af. Ook de leeftijdsgroep van 9 t/m 12-jarigen is kleiner geworden (-2%). Het aantal 0 t/m 3-jarigen kent een wisselend verloop.

Figuur 1.1 Ontwikkeling per leeftijdsgroep, in % van het aantal in 2006.

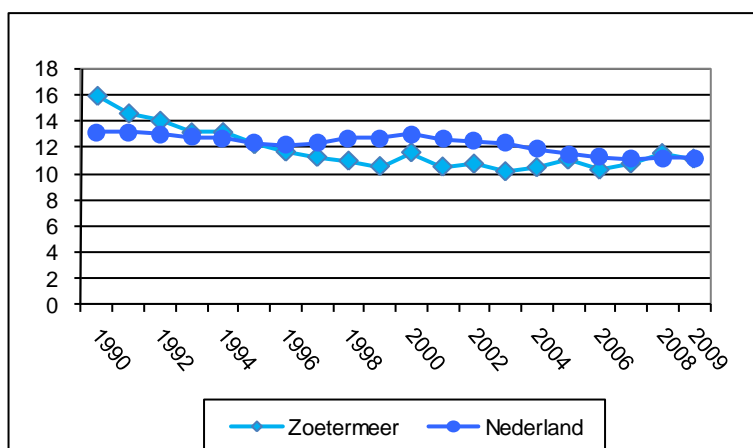


Bron: Gemeente Zoetermeer, GBA.

## 1.2 Geboorte en sterfte

In 2009 zijn 1.347 baby's geboren in Zoetermeer. De laatste tien jaar worden er gemiddeld per jaar zo'n 1.250 kinderen geboren. Het bruto geboortecijfer, dit is het aantal levend geboren per duizend van de gemiddelde bevolking, varieert de laatste tien jaar tussen de 10 en de 12. In 1990 was dit aantal nog 16. Lag tussen 1997 en 2006 het Zoetermeers geboortecijfer lager dan het landelijk gemiddelde, de laatste jaren ligt dit met 11 per duizend even hoog. In 2008 lag dit met 12 zelfs iets boven het landelijk gemiddelde.

Figuur 1.2 Geboorten per 1.000 van de gemiddelde bevolking.



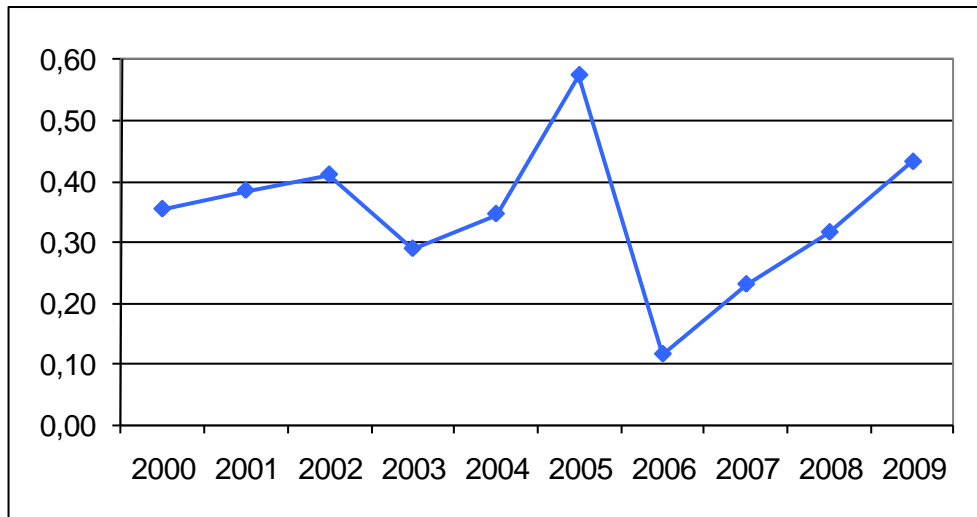
Bron: Gemeente Zoetermeer, GBA.

Van de baby's die in 2009 zijn geboren, hadden er 25 een tienermoeder. Dat wil zeggen dat hun moeder tussen de 10 en 19 jaar oud was toen hun kind geboren werd. De meeste kinderen (34%) hadden een moeder tussen de 25 en 29 jaar oud. Van 17% van de baby's was de moeder tussen de 35 en 39 jaar oud. Slechts 3% van de borelingen in 2009 hadden een moeder van 40 jaar of ouder. Van de baby's die in 2008 geboren zijn had eveneens 2% een moeder onder de twintig jaar, 34% een moeder tussen de 30 en 34 jaar en 3% een moeder van 40 jaar of ouder.

### Sterfte

In 2009 overleden 15 Zoetermeerse jongeren (0 t/m 22 jaar). Dit komt neer op 0,43 sterfgevallen per 1.000 jongeren. Dit is meer dan in 2008 (0,32), en lager dan in 2005 met 0,57. Overigens gaat het om zeer kleine aantallen, die in de beschouwde periode variëren tussen vier (2006) en twintig (2005) overleden jongeren. Landelijk ligt het aantal sterfgevallen per 1.000 jongeren in de leeftijd **tot 20 jaar** in 2009 op 0,31, voor Zoetermeer was dit vergelijkbare cijfer 0,50.

Figuur 1.3 Sterfgevallen jeugd, per 1.000 jongeren van 0-22 jaar.



Bron: Gemeente Zoetermeer, GBA .

### 1.3

#### Woonsituatie

Per 1 januari 2010 woont volgens het CBS 98,0% van alle 0 t/m 20- jarigen nog bij hun ouder(s). Slechts 0,5% woont alleen en 0,3% woont samen. De resterende 1% woont of in een institutioneel huishouden of wordt als 'overig lid van het huishouden' benoemd. Onder andere pleegkinderen behoren tot deze laatste categorie.

Van de jongeren van 20 t/m 25 jaar woont 59% thuis, is 14% alleenstaand en woont 21% samen (al dan niet met kinderen). Verder is 2% ouder in een éénouderhuishouden. De rest woont in een tehuis of is bijvoorbeeld kostganger of pleegkind.

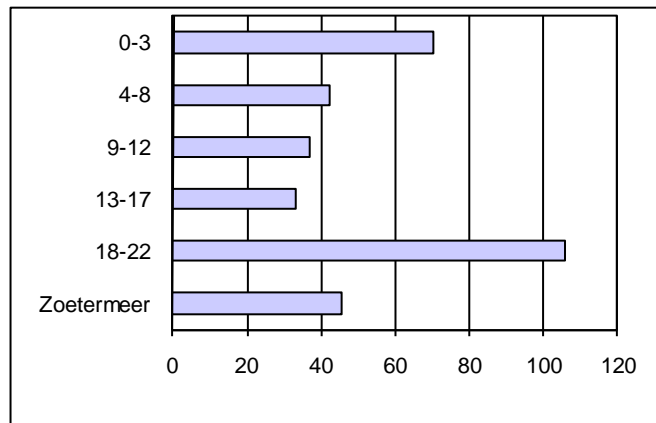
### 1.4

#### Migratie

##### Vestigers

In 2009 zijn 2.036 jongeren van 0 t/m 22 jaar vanuit een andere plaats naar Zoetermeer verhuisd. Het vestigingscijfer is het aantal nieuwe bewoners per 1.000 van de gemiddelde bevolking in een jaar. Het vestigingscijfer onder de jongeren is na twee jaar op 65 te hebben gestaan in 2009 gedaald naar 59. In 2009 verhuisden 225 jongeren minder naar Zoetermeer dan in 2007. Maar doordat er nu ook iets minder jongeren in Zoetermeer zijn, telt het aantal minder zwaar door. Ook onder volwassenen daalde overigens het vestigingscijfer: van 51 in 2007 via 48 in 2008 naar 40 in 2009.

**Figuur 1.4** Aantal vestigers in 2009 per 1.000 van de gemiddelde bevolking, naar leeftijdsgroep.



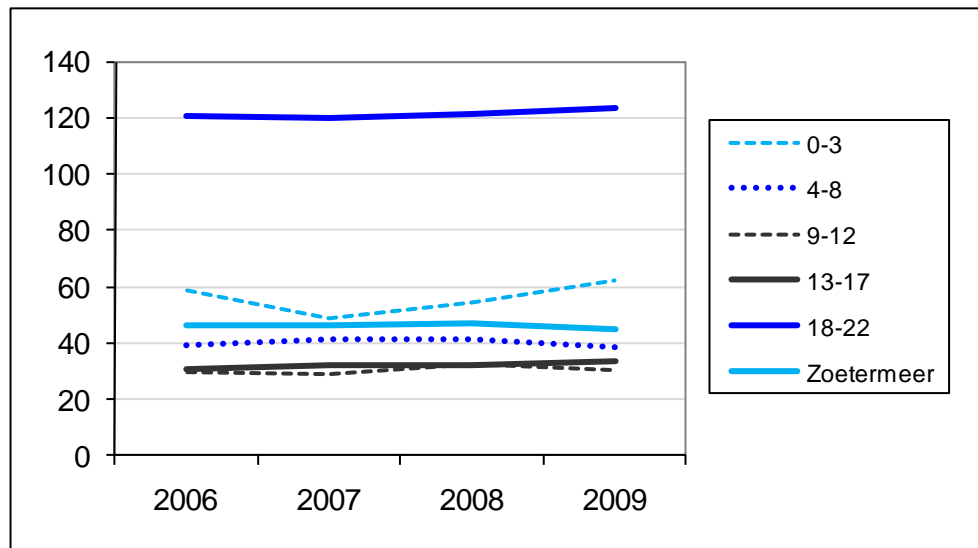
Bron: Gemeente Zoetermeer, GBA.  
 Vestigingscijfers zijn afgezet tegen de eigen leeftijdsgroep.

Relatief gezien komen er veel baby's en peuters (0 t/m 3 jaar) in Zoetermeer wonen. Veel mensen verhuizen naar Zoetermeer omdat ze vanwege gezinsuitbreiding een groter huis nodig hebben. Opmerkelijk is het relatief hoge vestigingscijfer van 106 onder de 18 t/m 22-jarigen. Figuur 1.6 toont de vestigingscijfers per leeftijdsgroep.

### Vertrekkers

In 2009 hebben 2.075 jongeren van 0 t/m 22 jaar Zoetermeer verlaten. Er vertrokken dus 60 jongeren per 1.000 van de gemiddelde jeugdige bevolking (het vertrekcijfer). Was het vertrekcijfer in 2006 nog 57 en in 2007 56, de laatste twee jaar is het vertrekcijfer elk jaar met 2 toegenomen.

**Figuur 1.5** Aantal vertrekkers per 1.000 van de gemiddelde bevolking.



Bron: Gemeente Zoetermeer, GBA.  
 Vertrekcijfers zijn afgezet tegen de eigen leeftijdsgroep.

Het vertrekcijfer onder de groepen van 4-22 jaar is redelijk stabiel, bij de 0 t/m 3-jarigen laat dit een wisselend verloop zien: van 59 in 2006 via 49 in 2007 naar 62 in 2009.

### Migratiesaldo

Het migratiesaldo is het verschil tussen vestiging en vertrek: bij een positief migratiesaldo komen er meer mensen in Zoetermeer wonen dan er vertrekken en bij een negatief migratiesaldo verlaten meer mensen de stad dan dat er zich vestigen.

Sinds 2002 kent Zoetermeer een positief migratiesaldo. Dit komt onder meer door de bouw van de wijk Oosterheem. Varieerde dit migratiesaldo de laatste vier jaar tussen de 650 en 950, in 2009 komt dit saldo uit op 70.

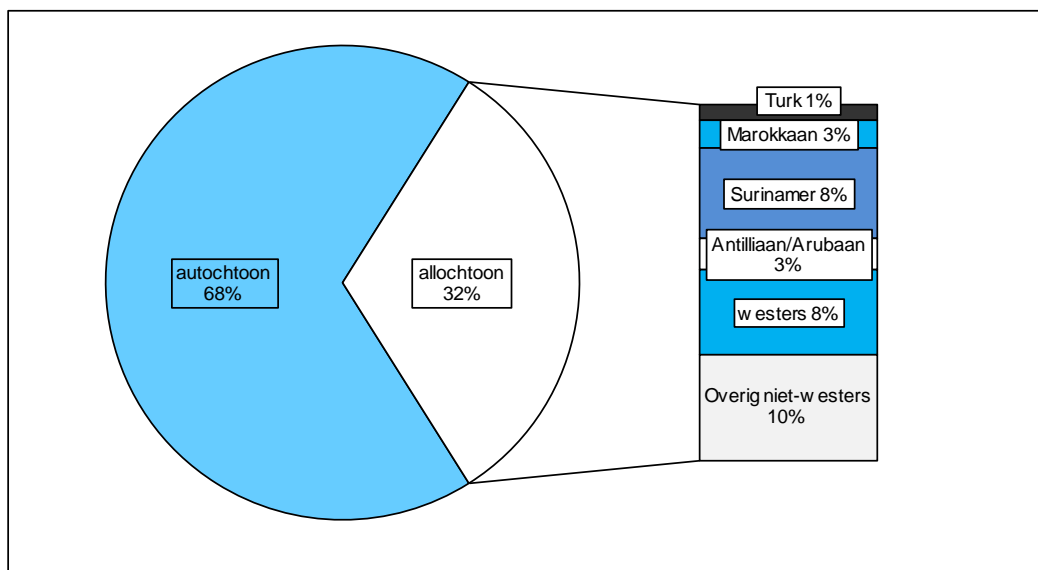
Het migratiesaldo van de totale groep 0 t/m 22- jarigen is van 1 per duizend in 2006 gestegen naar 9 per duizend in 2007, om vervolgens te dalen via 6 per duizend in 2008 en negatief te eindigen op -1 in 2009. In 2009 zijn er dus meer jongeren vertrokken dan gevestigd. Dit wordt vooral veroorzaakt door de groep 18 t/m 22-jarigen. Met een negatief saldo in 2009 van -142 verlaten nog steeds meer jongeren van 18 t/m 22 jaar de stad dan dat er zich vestigen. Overigens laten alle onderscheiden leeftijdsgroepen een daling zien in het migratiesaldo. Het migratiesaldo voor de 0 t/m 3- jarigen is met 8 per duizend het hoogst van alle leeftijdsgroepen.

## 1.5

### Etniciteit

Etniciteit is gebaseerd op het geboorteland van de jongere en/of dat van de ouder(s). Tenminste één ouder dient in het buitenland geboren te zijn (CBS-definitie). Op basis van deze definitie is 32% van de Zoetermeerse jeugd tot 23 jaar van allochtone herkomst. Met 9% vormen de overige niet-westerse allochtonen hiervan de grootste groep.

Figuur 1.6 Jeugd naar etniciteit per 1-1-2010.



Bron: Gemeente Zoetermeer, GBA.

In totaal heeft Zoetermeer 8.465 niet-westerse jeugdige allochtonen<sup>1</sup>. Dit is 24% van de jeugd.

<sup>1</sup> Een niet-westerse allochtoon is een allochtoon met als herkomstsgroepering een van de landen in de werelddelen Afrika, Latijns-Amerika en Azië (excl. Indonesië en Japan) of Turkije. Een westerse allochtoon is een allochtoon met als herkomstsgroepering een van de landen in de werelddelen Europa (excl. Turkije), Noord-Amerika en Oceanië of Indonesië of Japan.

Tabel 1.2 Jongeren naar etniciteit.

	aantal	%
Autochtoon	23.468	67,9
Turk	465	1,3
Marokkaan	915	2,6
Surinamer	2.786	8,1
Antilliaan/Arubaan	1.002	2,9
Westers	2.655	7,7
Overig niet-westers	3.297	9,5
<b>Totaal</b>	<b>34.588</b>	<b>100,0</b>

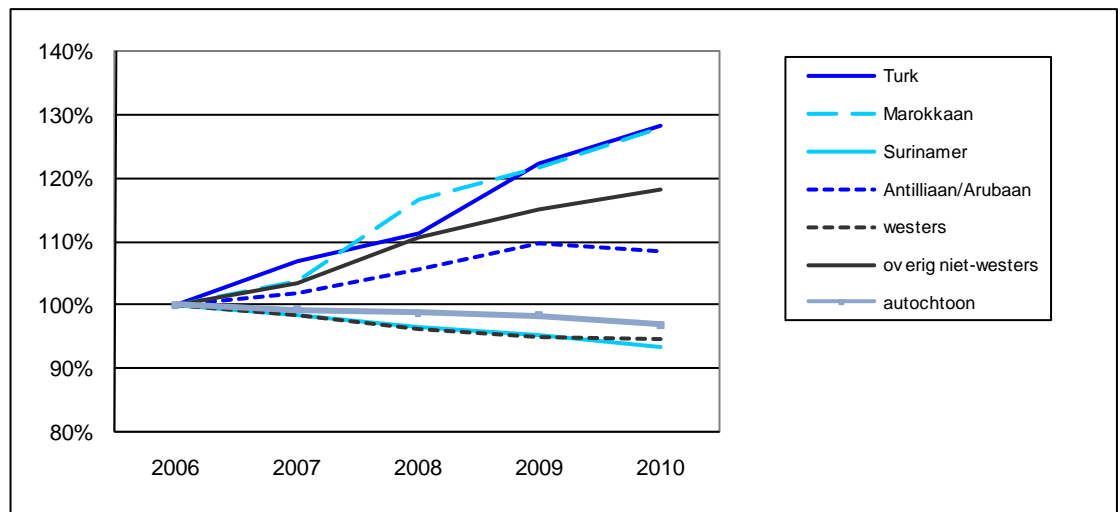
Bron: Gemeente Zoetermeer, GBA.

### Krimp

Zoals eerder bleek is de jeugd de afgelopen vier jaar in zijn totaliteit met 1% gekrompen, maar niet alle etnische groepen hadden te maken met krimp. Zo groeiden de Turkse en Marokkaanse deelgroepen allebei met 28% (in absolute aantallen met resp. 103 en 200) het hardst. De Antillianen/Arubanen groeiden met 8% (van 925 in 2006 naar 1002 nu).

De Surinaamse jeugd is van 2.990 in 2006 elk jaar geleidelijk gedaald naar 2.786 in 2010. De groep overige niet-westerse allochtonen nam met 18% toe (absoluut met + 506). De groei van deze laatste groep wordt met name veroorzaakt door een toename van jongeren uit Afghanistan (+139) en Irak (+101). De autochtone jeugd kende een afname van 780 (-3%). De groep westerse allochtonen nam met 5% af (absoluut met 156).

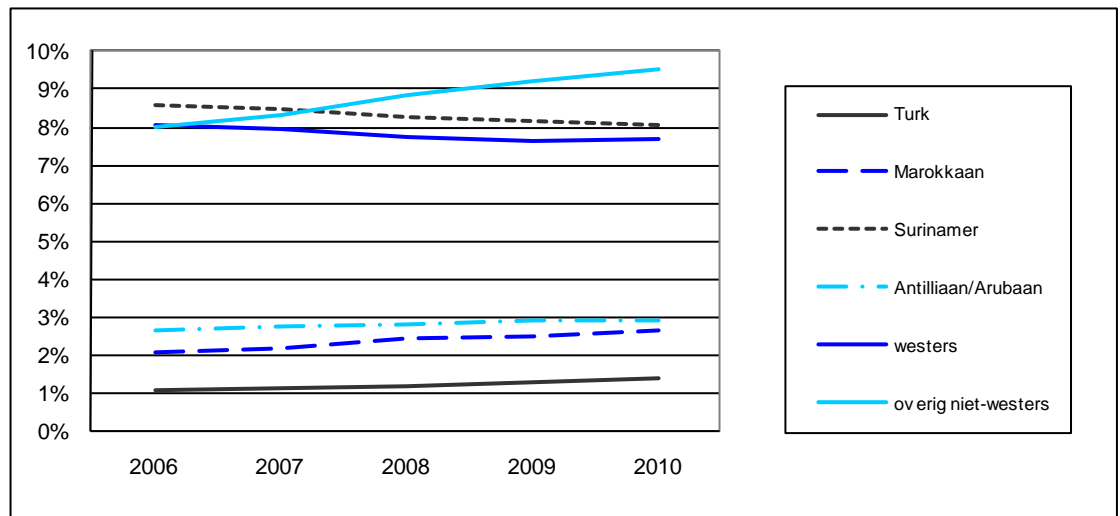
Figuur 1.7 Ontwikkeling naar etniciteit, in % van aantal in 2006.



Bron: Gemeente Zoetermeer, GBA.

De verschillende groeisnelheden hebben tot gevolg dat het aandeel niet-westerse allochtonen onder de jeugd gegroeid is van 22% in 2006 naar 24% in 2010. Het aandeel autochtonen onder de jeugd daalde van 69% naar 68%. Het aandeel westerse allochtonen stabiliseerde op 8%.

Figuur 1.8 Ontwikkeling aandeel allochtone jongeren onder de jeugd, 1-1-2010.

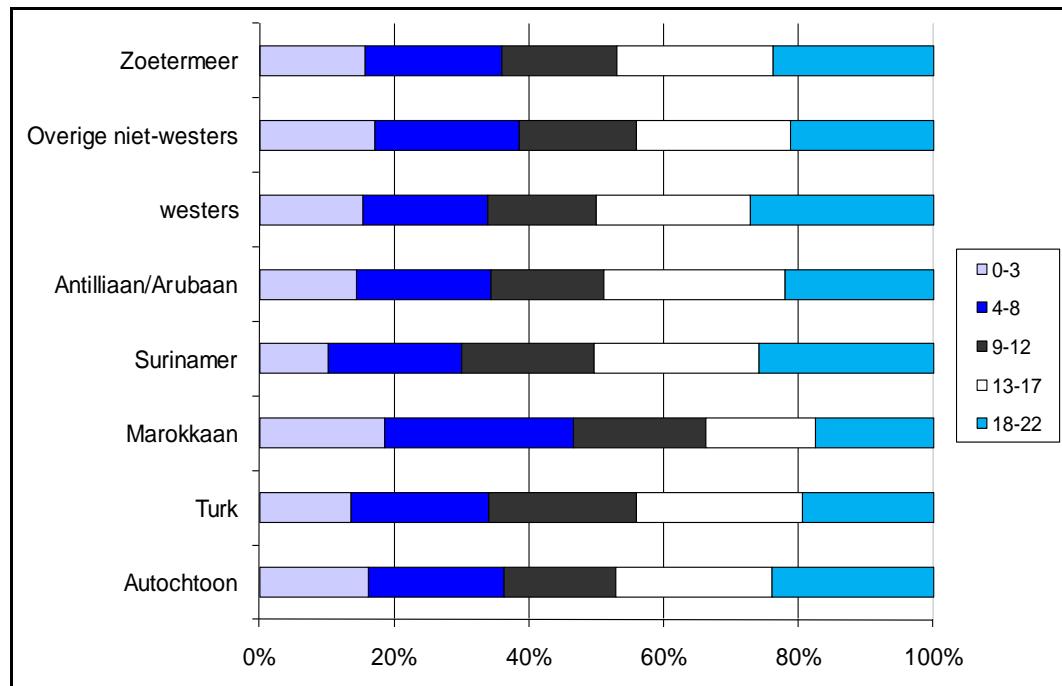


Bron: Gemeente Zoetermeer, GBA

### Leeftijdsopbouw allochtone jeugd

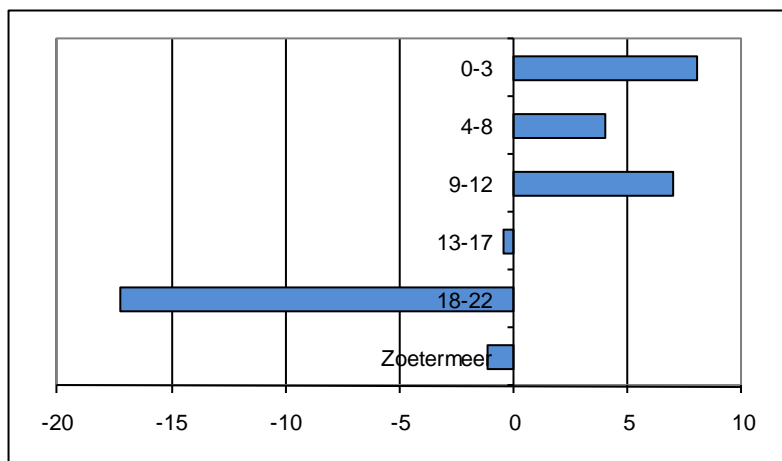
Figuur 1.5 toont de leeftijdsverdeling van de Zoetermeerse jeugd naar etniciteit. De Marokkaanse jeugd is het jongst: zij kent relatief de meeste 0 t/m 3- en 4 t/m 8- jarigen en de minste jongeren van 18 t/m 22 jaar. De Surinaamse jeugd is het oudst: er zijn relatief weinig Surinaamse kinderen van 0 t/m 3 jaar, maar relatief veel Surinaamse jongeren van 18 t/m 22 jaar. De leeftijdsopbouw van de westerse allochtone jeugd en de Antillianen/Arubanen is ongeveer gelijk aan de autochtone Zoetermeerse jeugd.

Figuur 1.9 Leeftijdsopbouw allochtonen, 1-1-2010.



Bron: Gemeente Zoetermeer, GBA.

Figuur 1.10 Migratiesaldo 2009 (vestiging min vertrek) per 1.000 van de gemiddelde bevolking.



Bron: Gemeente Zoetermeer, GBA.  
Migratiesaldo is afgezet tegen de eigen leeftijdsgroep.



# 2

## Een goede start

De ontwikkeling van de jeugd begint met een goede start. Voordat kinderen naar de basisschool gaan, bezoeken veel van hen een peuterspeelzaal (2-4 jaar) of gaan naar de kinderopvang (0-4 jaar). In dit hoofdstuk kunt u lezen hoeveel kinderen er naar een kinderdagverblijf gaan en hoeveel naar een peuterspeelzaal. Daarnaast geeft het informatie over kinderen in de leeftijd van 2-6 jaar die deelnemen aan het Voor- en Vroegschoolse Educatie (VVE). Dit instrument wordt ingezet om (taal)achterstanden bij deze leeftijdsgroep vroegtijdig op te sporen en aan te pakken. Tot slot volgt een overzicht van het bereik van de jeugdgezondheidszorg voor zuigelingen en peuters.

### 2.1

#### Kinderopvang

Zoetermeer biedt een breed scala van mogelijkheden op het gebied van kinderopvang. Diverse organisaties verzorgen ieder vanuit hun eigen uitgangspunten kinderopvang. Men kent kinderdagverblijven voor kinderen van 0-4 jaar (kdv), buitenschoolse opvang voor kinderen van 4-13 jaar (bso) en gastouderopvang.

In Zoetermeer exploiteren op 1 januari 2010 vijftien instellingen voor kinderopvang tezamen in totaal 32 kinderdagverblijven, 38 centra voor buitenschoolse opvang (4-13 jaar) en zeven gastouderbureaus. Sinds 2008 is het aantal kinderdagverblijven toegenomen met zeven, zijn er drie centra meer voor buitenschoolse opvang en eveneens drie gastouderbureaus meer.

De kindercentra in de gemeente Zoetermeer bieden het gehele jaar, voor één of meerdere dagen per week opvang. Het aantal kindplaatsen is 1.361 hele dagopvang en 1.722 bso.

Van 1 kindplaats maken meerdere kinderen gebruik. Dus ruim 6.000 kinderen bezoeken de kinderopvanglocaties.

#### Wachttijstgegevens

Tabel 2.1 Wachttijst kinderopvang Zoetermeer per 1-1-2008, 2009 en 2010 (bruto-gegevens).

	Hele dagopvang	Hele dagopvang	Buitenschoolse opvang	Buitenschoolse opvang	Gastouderopvang
	in kinderen	in kindplaatsen	in kinderen	in kindplaatsen	in koppelingen
Totaal 1-1-2008*	884	441,2	664	399	0
Totaal 1-1-2009**	1.201	607,8	712	357,2	16
Totaal 1-1-2010***	534	296,1	203	84,2	65

Bron: Gemeente Zoetermeer; afdeling Welzijn / Beleid/Jeugd en Onderwijs.

\* Exclusief SKON, Kombino, Boomhut en Kids2oma

\*\* Exclusief Kids2oma

\*\*\* Exclusief Boomhut en Kids2oma

Uit het bovenstaande schema blijkt dat de wachtlijsten voor de dagopvang en de buitenschoolse opvang op 1-1-2010 fors zijn gedaald ten opzichte van 1-1-2009. Voor de kinderdagverblijven daalde het aantal kinderen op de wachtlijst met 667 kinderen. Dat is 56%. De wachtlijst voor de buitenschoolse opvang werd 509 kinderen korter, dus een daling van wel 71%. Alleen het aantal kinderen dat wacht op gastouderopvang is gestegen met 49 kinderen.

### Verklaring van de cijfers

In 2009 groeide de kinderdagopvang met 164 plaatsen en de buitenschoolse opvang met 350 plaatsen. Van elke plaats maken meerdere kinderen gebruik. Deze groei van het kinderopvangaanbod in 2009 zorgt voor minder lange wachtlijsten.

Bovenstaande cijfers zijn **bruto**-wachtlijstgegevens. Dit betekent dat er bijvoorbeeld kinderen kunnen opstaan die nu op woensdag een plek hebben, maar eigenlijk op dinsdag een plek willen hebben, of kinderen die nu nog te jong zijn of nog geen plaats willen hebben. Worden deze **bruto**-wachtlijstgegevens volgens landelijke berekeningsmethodiek vertaald naar een **netto**-wachtlijst, dan wacht van deze kinderen ongeveer nog een kwart echt op een plaats in de kinderopvang. Dit lijkt een gezonde wachtlijst.

## 2.2

### Peuterspeelzalen

Een peuterspeelzaal stimuleert de ontwikkeling van een kind. Zoetermeer heeft verschillende soorten peuterspeelzalen. Bij de één wordt de nadruk gelegd op het spelen met andere kinderen en bij de ander wordt ook extra aandacht besteed aan het leren van de Nederlandse taal.

In elke wijk zijn er peuterspeelzalen te vinden. In totaal heeft Zoetermeer per 1 januari 2010 21 peuterspeelzalen, die in totaal door zo'n achthonderd kinderen worden bezocht. Niet alle peuterspeelzalen doen hetzelfde. Peuterspeelzalen met ambitieniveau 0 besteden het meeste aandacht aan het leren spelen. Peuters kunnen hier spelen en elkaar ontmoeten. Peuterspeelzalen met ambitieniveau 1 zijn naast het spelen ook gericht op signaleren. Leidsters signaleren eventuele bijzonderheden in de ontwikkeling van de peuters en verwijzen door voor ondersteuning of hulp. Peuterspeelzalen met ambitieniveau 2 geven ook ondersteuning bij de (taal)ontwikkeling van kinderen (de VVE-peuterspeelzalen).

Er zijn twee peuterplus-peuterspeelzalen en daarnaast is er één peuterspeelzaal voor kinderen waarbij het vermoeden is van een ernstige ontwikkelingsachterstand. Van de 21 peuterspeelzalen zijn er zeven een VVE-zaal. Dit is een peuterspeelzaal waar extra aandacht wordt besteed aan de (taal)ontwikkeling doordat er met het Piramideprogramma gewerkt wordt.

## 2.3

### Voor- en Vroegschoolse Educatie

Op 1 augustus 2001 is in Zoetermeer de Voor- en Vroegschoolse Educatie (VVE) van start gegaan.

Met Voor- en Vroegschoolse Educatie wil de gemeente (taal)achterstanden bij kinderen tussen de 2 en 6 jaar vroegtijdig opsporen en aanpakken. Hiermee ontstaat een doorlopende lijn van peuterspeelzaal, kinderopvang en basisschool. Gewerkt wordt met het Piramideprogramma van Cito.

In schooljaar 2008/2009 werkten er zeven peuterspeelzalen met het VVE-programma en 21 scholen voor primair onderwijs en 4 kinderdagverblijven. Volgens onderstaande tabel bedraagt het percentage deelnemende doelgroeppeuters 90% van het totaal. Voor de *kleuters* ligt het bereik op 76%.

Tabel 2.2 *Omvang en bereik doelgroep VVE per oktober 2007 en 2008.*

	doelgroep	VVE-groep	Perc.	doelgroep	VVE-groep	Perc.
	2007-2008			2008-2009		
Peuters 2-3 jaar <sup>[1]</sup>	299	235	79%	273	247	90%
Kleuters 4-5 jaar	303	258	85%	251	191	76%
<b>Totaal</b>	<b>602</b>	<b>493</b>	<b>82%</b>	<b>524</b>	<b>438</b>	<b>84%</b>

Bron: Gemeente Zoetermeer; afdeling Welzijn / Beleid/Jeugd en Onderwijs.

Gemiddeld ligt het bereik in het schooljaar 2008/2009 op 84%, 2% meer dan een jaar ervoor. De doelstelling voor 2009, een bereik van 59% voor het totaal, is hiermee behaald. Ook de doelstelling in het bereik van de peuters (44%) en van de kleuters (74%) is behaald.

## 2.4

### Resultaten VVE

Als onderdeel van het Piramideprogramma en om vorderingen te meten worden de kinderen getoetst.

Er wordt getoetst op taalontwikkeling, ordenen en besef van ruimte en tijd. Een observatielijst is ontwikkeld voor de sociaal-emotionele ontwikkeling, de redzaamheid en andere aspecten van het gedrag.

De uitslag van de toetsen worden weergegeven in de letters A t/m E, waarbij A het hoogste niveau is en E het laagste. De landelijke verdeling van de uitslagen is van A t/m E, respectievelijk 25%, 25%, 25%, 15% en 10%. In de onderstaande tabel staat de gemiddelde score van de afgenomen toetsen.

Tabel 2.3 *Uitslagen peupertoetsen 2005/2006 t/m 2008/2009.*

Peupertoets	E	D	C	B	A
2005-2006	28%	12%	16%	18%	26%
2006-2007	15%	12%	17%	19%	37%
2007-2008	18%	10%	16%	17%	40%
2008-2009	5%	10%	22%	19%	44%
Gestandaardiseerde Cito-norm	10%	15%	25%	25%	25%

Het percentage peuters met de laagste score (E) ligt in schooljaar 2008/2009 op 5%. Het streven om de E- en D-scores op de landelijke percentages te krijgen (de gestandaardiseerde Cito-norm) is dus gerealiseerd. Zoetermeer zit er zelfs onder.

Sinds schooljaar 2007-2008 worden er op het deelnemende kinderdagverblijf ook peupertoetsen afgenomen. De scores van deze peuters liggen heel goed t.o.v. de Cito-norm: 65% heeft een A of B score. Er zijn bijna geen kinderen met een D/E score.

Ook op de 21 basisscholen die meedoen aan het VVE-programma worden de kinderen getoetst om te bepalen of zij t.o.v. de landelijke verdeling beter gaan scoren. De eindtoets in groep 1 (E1) en 2 (E2) wordt hiervoor gebruikt. Sinds 2005-2006 worden alleen de kinderen met een leerlinggewicht getoetst.

Tabel 2.4 Uitslagen kleutertoets groep , 2005/2006 t/m 2008/2009.

Kleutertoets E1	E	D	C	B	A
2005-2006	22%	23%	28%	16%	11%
2006-2007	26%	18%	21%	20%	15%
2007-2008	19%	15%	26%	19%	21%
2008-2009	11%	15%	22%	26%	27%
Gestandaardiseerde Cito-norm	10%	15%	25%	25%	25%

Tabel 2.5 Uitslagen kleutertoets groep 2, 2005/2006 t/m 2008/2009.

Kleutertoets E2	E	D	C	B	A
2005-2006	9%	20%	30%	24%	16%
2006-2007	3%	18%	33%	24%	21%
2007-2008	6%	18%	32%	22%	21%
2008-2009	4%	11%	27%	28%	30%
Gestandaardiseerde Cito-norm	10%	15%	25%	25%	25%

Bij de E2-toets laten zowel de C-scores als de D- en E-scores het laatste jaar een daling zien. De D-scores zijn 7% gedaald (van 18% in schooljaar 2007-2008 naar 11% in schooljaar 2008-2009). De E-scores zijn met 2% gedaald (van 6% naar 4%).

## 2.5 Jeugdgezondheidszorg 0 - 4 jaar

Het consultatiebureau van Vierstroom voert de jeugdgezondheidszorg voor alle 0- tot 4-jarigen uit. Kinderen die geboren zijn krijgen automatisch een uitnodiging voor de eerste gehoorscreening op het consultatiebureau. In totaal zijn er in 2009 27.206 oproepen/afspraken geweest.

### Bereik

Het percentage 'in zorg' is zeer hoog. Het totale percentage kinderen (zuigelingen + peuters) dat 'in zorg' is in 2009 is 98,1%. In 2006 was dit percentage nog 94,8%. 100% 'in zorg' is niet mogelijk. Kinderen kunnen verhuisd of overleden zijn, of gebruikmaken van een antroposofisch consultatiebureau of er kan een overige reden zijn. Het is geen verplichting voor ouders om van het consultatiebureau gebruik te maken.

Tabel 2.6 Kinderen in zorg per 31 december 2008 en 2009.

	2008	2009
Aantal kinderen in zorg d.d. 31 dec.	5.440	5.432
Percentage kinderen in zorg	99,5%	98,1%
% zuigelingen	99,1%	98,3%
% peuters	99,7%	98,1%

Bron: GGD –realisatie JGZ 0-4 jaar, 2008 en 2009.

Verder zijn er in 2009 1.449 geboorte-huisbezoeken afgelegd, en 533 huisbezoeken op indicatie. In 2006 waren deze aantallen resp. 1.243 en 528.

Het aantal zuigelingen- en peuterconsulten bedroeg totaal 19.308.

*Tabel 2.7*

*Aantal consulten in 2008 en 2009.*

	2008	2009
aantal zuigelingenconsulten	13.162	12.990
aantal peuterconsulten	6.415	6.318
Totaal	19.577	19.308

*Bron: GGD–realisatie JGZ 0-4 jaar, 2008 en 2009.*



# 3

## Een brede ontwikkeling naast de school

Om zich optimaal te kunnen ontwikkelen heeft de jeugd naast goede scholing ook een divers voorzieningen- en activiteiten aanbod nodig om de vrije tijd door te brengen. De Brede School Zoetermeer –een samenwerkingsverband van de gemeente, stichting MOOI, de basisscholen, wijkmanagers en aanbieders van activiteiten verzorgt een keur aan culturele en sportieve activiteiten in de stad. In dit hoofdstuk wordt gekeken hoe de Zoetermeerse jeugd haar vrije tijd doorbrengt.

### 3.1

#### Brede School Zoetermeer

Brede School Zoetermeer is een samenwerkingsverband van de gemeente Zoetermeer, de uitvoeringsorganisatie MOOI, de basisscholen, wijkmanagers en aanbieders van activiteiten.

Vijf Brede School coördinatoren realiseren, in nauw overleg met de samenwerkingspartners, een veelzijdig activiteitenprogramma waar leerlingen uit het basisonderwijs na schooltijd kosteloos aan kunnen deelnemen. Twee maal per schooljaar wordt een programma aangeboden van één tot acht lessen per activiteit.

De leerlingen kunnen kiezen uit een gevarieerd en gedifferentieerd aanbod van kunst, cultuur, sport, spel, natuur, milieu, koken, wetenschap, techniek en creativiteit.

Sinds het schooljaar 2009/2010 worden in alle wijken van Zoetermeer Brede Schoolactiviteiten aangeboden voor circa 25% van het totaal aantal leerlingen per wijk.

Twee uitvoeringsassistenten verwerken de aanmeldingen en realiseren de plaatsing op activiteiten. In de periode lente/zomer 2010 zijn ruim 2.000 kinderen geplaatst op een activiteit, circa 600 leerlingen staan op een wachtlijst. Ná de peildatum zijn er nog leerlingen van de wachtlijst geplaatst op een activiteit. Per heel schooljaar nemen een kleine 5.000 kinderen deel aan de activiteiten.

Tabel 3.1

*Aantal unieke deelnemers Brede School activiteiten, naar schoolwijk \* van de leerling, periode Lente/Zomer 2010, peildatum 6-4-2010.*

Wijk	Aantal ingeschreven leerlingen (uniek)	Aantal geplaatste leerlingen (uniek)	Percentage geplaatste leerlingen **	op hoeveel activiteiten geplaatst? ***	gemiddeld aantal activiteiten per deelnemer
Palenstein / Centrum	284	249	23%	293	1,18
Meerzicht	295	240	15%	258	1,08
Buytenwegh de Leyens	411	386	26%	435	1,13
Seghwaert / Noordhove	492	420	18%	451	1,07
Rokkeveen	561	329	16%	332	1,01
Oosterheem	597	413	16%	461	1,12
<b>Totaal</b>	<b>2.640</b>	<b>2.037</b>	<b>18%</b>	<b>2.230</b>	<b>1,09</b>

*Bron: Stichting MOOI; bewerking Gemeente Zoetermeer, O&S.*

\* Schoolwijk = wijk waarin de basisschool staat

\*\* Aantal geplaatste leerlingen als percentage van de deelnemende basisscholen in de diverse wijken

\*\*\* Eén leerling kan op meerdere activiteiten inschrijven en geplaatst worden

De activiteiten worden per wijk aangeboden. Zo kunnen leerlingen van verschillende scholen elkaar ontmoeten en samen spelen en dingen ontdekken. Hierdoor wordt het wijkgevoel gestimuleerd. Per activiteit nemen gemiddeld dertien leerlingen deel, afkomstig van twee tot acht verschillende scholen.

De activiteiten worden begeleid door (semi-)professionals van bijvoorbeeld het CKC, de Openbare Bibliotheek en SIZO. Ook andere aanbieders als stichting Piëzo, Fun Science of sportverenigingen, verzorgen activiteiten. Sinds eind 2009/begin 2010 worden hierbij ook combinatiefunctionarissen ingezet.

Tabel 3.2 Aantal deelnemende scholen en aanbieders per wijk, periode Lente/Zomer 2010.

Wijk	Aantal deelnemende scholen	Aantal deelnemende aanbieders van activiteiten
Palenstein / Centrum	6	13
Meerzicht	5	10
Buitenwegh de Leyens	7	15
Seghwaert / Noordhove	9	11
Rokkeveen	8	9
Oosterheem	6	16

Bron: Stichting MOOI; bewerking Gemeente Zoetermeer, O&S.

In 2010 wordt onderzoek gedaan naar de wenselijkheid en de toepasbaarheid van Brede School in het voortgezet onderwijs.

### 3.2 Vrijtijdsbesteding

Peuters, kleuters en basisschoolleerlingen hebben nog veel vrije tijd. Hoe zij deze vrije tijd invullen en of ze hierbij veel bewegen is door de GGD Zuid-Holland West in 2006 gevraagd in het Onderzoek Kinderen 0 t/m 11 jaar. Televisie en video / DVD kijken is erg populair onder de jongeren van 2 t/m 11 jaar. Ook buitenspelen, binnenspelen en lezen wordt veel gedaan door deze leeftijdsgroep.

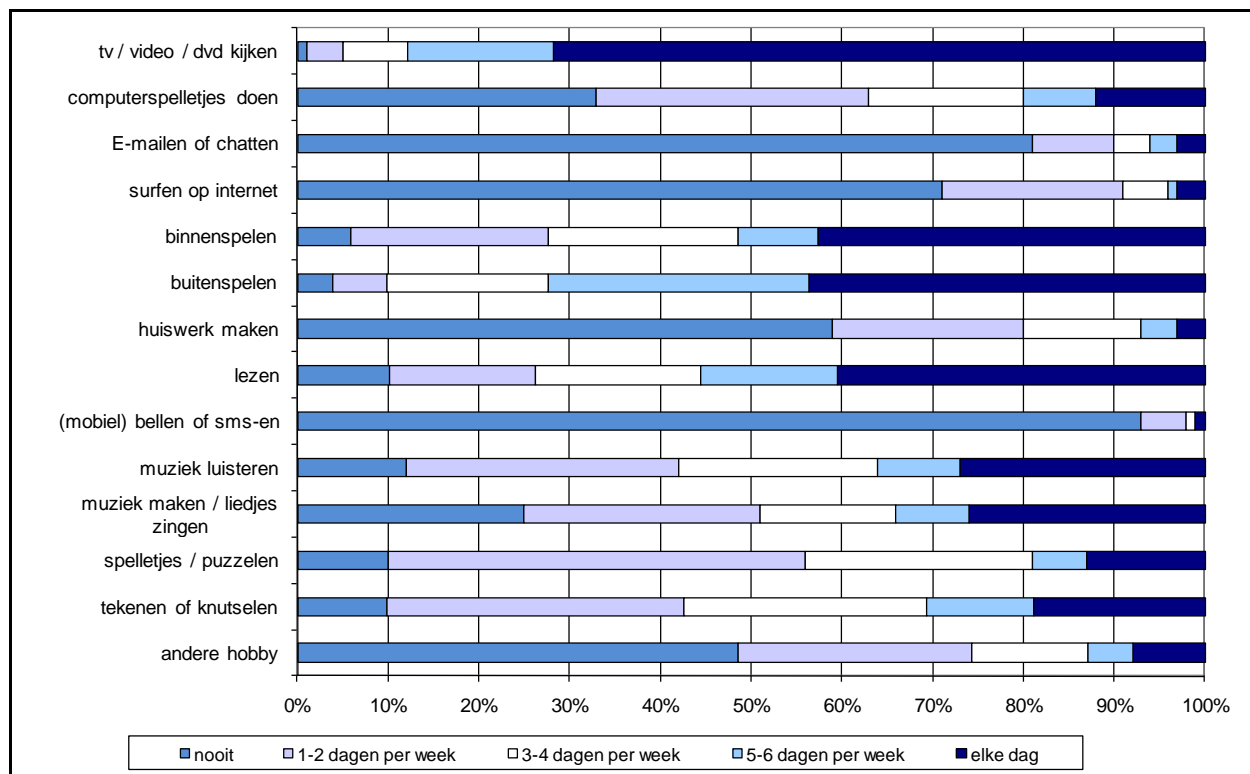
In figuur 3.1 is te zien waar jongeren hun vrije tijd aan besteden.

Vrijwel geen enkele 2- t/m 11- jarige in Zoetermeer belt mobiel of sms't (92% doet dit nooit). Uiteraard heeft dit met de leeftijd te maken. Van de 8 t/m 11- jarigen belt 83% nooit, 15% doet dit enen tot vijf dagen per week en 2% zelfs elke dag (niet in de grafiek). Ook het gebruik van e-mail of chatten en surfen op internet stijgt met de leeftijd. E-mailt of chat nog geen 2% van de 4 t/m-7- jarigen, bij de 8- tot en met 11- jarigen is dit opgelopen naar 43%. Van deze jongeren e-mailt 6% zelfs elke dag. Meer dan de helft van de 8-tot en met 11-jarigen (56%) internet, waarvan eveneens 6% dagelijks.

In totaal besteedt 12% van de 2- t/m 11-jarigen minder dan een half uur per dag aan TV/DVD/computeren. 60% doet dit een half uur tot en met 2 uur per dag, iets meer dan een kwart (27%) doet dit veel, meer dan 2 uur per dag.



Figuur 3.1 Vrijtijdsbesteding jongeren 2 t/m 11 jaar.



Bron: GGD 2007.

### 3.3 Buurt-, Onderwijs- en Sportactiviteiten (BOS)

De gemeente ziet sport niet alleen als middel voor een gezonde leefstijl, het is ook een middel om de sociale structuur van de stad te versterken. Sport stimuleert de participatie, verbindt verschillende groepen en vergroot de leefbaarheid. Komende jaren wil de gemeente sport inzetten om de sociale structuur op wijkniveau te versterken.

In Zoetermeer bestaan Buurt, Onderwijs en Sportprojecten. Deze BOS-projecten en de brede scholen vormen in Zoetermeer de basis voor het opzetten van sport- en/of buurtallianties. De BOS-projecten zijn voor de jeugd tot en met 18 jaar.

Deze projecten zijn onderverdeeld in Buurt en Sport, School en Sport en Vrije tijd en Sport.

Tabel 3.3 Aantal deelnemende per projectonderdeel / activiteit.

Deelgebied	Activiteit	2006	2007	2008	2009
School en Sport	Brede School	9.341	10.406	9.629*	6.333
	Schoolsportdag	-	314	349**	375
	Sportstimulering Brede School	✓	✓	✓	✓
	Sportoriëntatie Voortgezet Onderwijs	2.953	3.134	3.040	2.960
	Sport kennismakingscursussen	1.858	1.683	2.089	1.779
	Schoolsporttoernooien	2.579	2.500	2.511	3.204
Buurt en Sport	Sport-en spelactiviteiten	2.543	3.539	4.470	5.706
	Vliegende Brigade	1.704	1.878	2.252	1.430
	Zoethoutproject	1.235	10.538	15.845***	16.559
	Buurtspeeldag	-	300	609	635
Gezondheid en Sport	Hart, voeding en Beweging	-	324	niet	-
	Ontbijtlessen	-	545	niet	-
	Leef je sterk	5	5****	4	-
	Kies voor hart en sport	390	395****	niet	-
	Lekker fit	-	-	-	1.571
	De gezonde schoolkantine	-	-	-	0****
	Door dik en dun	-	-	-	13 (+ouders)
Vrijtijd en Sport	Op stap met Speelmeer	702	591	719	643
	Speelmeer beweegt	5.981	5.324	5.264	4.056
	Speelmeer Paspoort	19.861	19.041	18.295	19.555
	Speelmeer in Oosterheem	470	433	522	696

Bron: Gemeente Zoetermeer, afd. Welzijn / Beleid / Jeugd, Onderwijs en Sport.

\* Combinatie van Brede School en Brede School PLUS

\*\* Deze activiteit heeft in 2008 plaatsgevonden in combinatie met zoethout. Het deelnemersaantal van 349 zit verwerkt in de Zoethoutactiviteiten.

\*\*\* Deelnemersaantal is een combinatie van Zoethout en ZoethoutPLUS

\*\*\*\* Deze activiteit liep van 2006 tot en met 2007.

De deelnemersaantallen zijn over 2006 en 2007 verdeeld.

\*\*\*\*\*De scholen voor voortgezet onderwijs hadden uiteindelijk geen belangstelling om deel te nemen aan het project.

Met 24.705 deelnemers aan de 'buurt en sport' activiteiten is het streefcijfer van 18.000 deelnemers ruimschoots gehaald. Met name de sport- en spelinstuiven hebben het goed gedaan (+ 28%). Ook het deelnemersaantal aan de Zoethoutactiviteiten steeg (+9%) ten opzichte van de cijfers van 2008. Daarentegen verliepen dit jaar de vliegende brigade activiteiten minder (-37%). In de korte periode dat deze activiteit plaatsvond was het slecht weer.

Op de Zoethoutlocaties kunnen kinderen van 4 tot 12 jaar gratis op een veilige plek met elkaar spelen en meedoen aan activiteiten waar in de straat geen plaats voor is. Ze kunnen er sport- en spelmateriaal lenen om samen mee te spelen. Ook organiseert de sportbuurtwerker leuke activiteiten.

Bij het onderdeel school en sport hebben de schoolsporttoernooien het goed gedaan, hier steeg het deelnemersaantal (+28%). Bij de andere onderdelen bleef het deelnemersaantal achter bij de verwachtingen. Met name het aantal deelnemers aan brede schoolactiviteiten daalde in 2009. De veranderende aanpak verplichtte de kinderen om zich vooraf in te schrijven. Dit was een grote belemmering om deel te nemen. Inmiddels is deelname aan de activiteiten weer mogelijk zonder inschrijving.

Bij de verschillende onderdelen van vrije tijd en sport valt op dat Speelmeer in beweging minder deelnemers heeft getrokken dan in 2008 (-23%) en Speelmeer Paspoort meer deelnemers (+7%). Ook bij Speelmeer in beweging heeft het weer invloed gehad op het aantal deelnemers.

In de omnibusenquête 2009 van de gemeente Zoetermeer zijn enkele vragen gesteld over sportieve activiteiten. De omnibusenquête is een onderzoek onder alle Zoetermeeders van 18 jaar en ouder. Van de groep 18- tot en met 22-jarigen geeft 28% aan minimaal vijf dagen in de week minimaal 30 minuten te besteden aan sportieve activiteiten. Achttien procent komt geen enkele dag per week aan het doen van sportieve activiteiten toe voor minimaal een half uur.

Tabel 3.4 *Hoeveel dagen per week sport u minimaal 30 minuten?*

18-22 jaar	%
0 dagen	18%
1-2 dagen	33%
3-4 dagen	22%
5-6 dagen	15%
7 dagen	13%

Bron: ZTM 2010.

Aan georganiseerde sportactiviteiten doet 33% van de jongeren van 18-22 jaar één of meer keren per week, 1% zelfs dagelijks. Veertien procent doet niet wekelijks aan deze activiteiten en 53% geeft aan nooit aan georganiseerde sport te doen.

Aan ongeorganiseerde sportactiviteiten doet 34% één of meer keren per week en 4% dagelijks. Van de jongeren geeft 23% in ditzelfde onderzoek aan nooit aan ongeorganiseerde sportactiviteiten te doen. De rest doet dit meer (13%) of minder (28%) dan één keer per maand.

### 3.4

#### Bibliotheek

Per 1 januari 2010 zijn 18.662 jongeren van 0 t/m 22 jaar lid van de Openbare Bibliotheek Zoetermeer. Van deze bibliotheekleden is 54% jonger dan 13 jaar. Gerelateerd aan de desbetreffende bevolkingsgroepen betekent dit dat 55% van alle Zoetermeerse jongeren tot en met 12 jaar lid is van de bibliotheek. Van de groep 9 tot en met 12 -jarigen is 84% lid van de bibliotheek. Zes van de tien jongeren van 0 t/m 17 jaar (64%) bezitten nu een bibliotheekpas.

Tabel 3.5 *Aantal jeugdleden van 0 t/m 22 jaar, per 1-1-2010.*

	abs.	%	als % van de bevolking
0-3 jaar	895	5%	16%
4-8 jaar	4.266	23%	61%
9-12 jaar	4.946	27%	84%
13-17 jaar	6.884	37%	86%
18-22 jaar	1.671	9%	20%
<b>TOTAAL</b>	<b>18.662</b>	<b>100%</b>	<b>54%</b>

Bron: Probiblio.



# 4

## Een schoolcarrière op maat

De gemeente Zoetermeer wil bevorderen dat Zoetermeerse jongeren zoveel mogelijk hun talenten kunnen ontwikkelen en uiteindelijk minimaal een startkwalificatie halen. Dit begint bij een veilige en gezonde school. Binnen het onderwijs moet achterstand en vroegtijdig schoolverlaten worden voorkomen en bestreden door tijdig te signaleren, ondersteunen, doorverwijzen en waar nodig opvang bieden.

Hoofdstuk 4 geeft een overzicht van het primair onderwijs en het voortgezet onderwijs in Zoetermeer. Er wordt onder andere gekeken naar aantallen en het schoolniveau van leerlingen, doorstroming naar het voorgezet onderwijs, onderwijsachterstanden-beleid, schoolbegeleiding en schoolverzuim.

### 4.1

#### Primair onderwijs

In Zoetermeer verzorgt de Stichting Openbaar Primair Onderwijs Zoetermeer (OPOZ) het openbaar onderwijs. Het OPOZ heeft achttien basisscholen en een school voor speciaal basisonderwijs. Op de basisscholen volgden per 1 oktober 2009 3.811 onderwijs. De Stichting UNICOZ onderwijsgroep bevordert het katholiek en christelijk onderwijs. Ook het onderwijs op reformatorische grondslag en het interconfessioneel onderwijs wordt door deze stichting verzorgt. De UNICOZ onderwijsgroep omvat 22 basisscholen, een school voor speciaal basisonderwijs en een scholengemeenschap voor voortgezet onderwijs. Er zijn 3.706 leerlingen die katholiek onderwijs volgen, en 3.276 kinderen die protestants-christelijk onderwijs volgen. De kleine schoolbesturen zijn in tabel 4.1 onder 'overigen' opgenomen.

In totaal zijn er 11.348 leerlingen op het basisonderwijs per 1 oktober 2009.

Tabel 4.1 Aantal leerlingen basisonderwijs.

	aantal leerlingen		
	1-10-2007	1-10-2008	1-10-2009
OPOZ - openbaar	3.927	3.917	3.811
UNICOZ - SKOZ - katholiek	3.414	3.580	3.706
UNICOZ - UNA - protestants-christelijk	3.184	3.257	3.276
overigen *	611	583	555
<b>Totaal</b>	<b>11.136</b>	<b>11.337</b>	<b>11.348</b>

Bron: CFI-telling; Gemeente Zoetermeer, afd. Welzijn / Beleid / Jeugd, Onderwijs en Sport.

\* de Schanskorf (gereformeerd), de Vrije school (algemeen bijzonder) en Passe Partout ( Montessori)

#### Leerlingen met risico's op achterstanden

Leerlingen met kans op een achterstand noemen we gewichtenleerlingen. De school krijgt op basis van deze gewichten de beschikking over aanvullende financiële middelen. Het toekennen van gewichten aan leerlingen gebeurt alleen in het reguliere basisonderwijs. In het speciaal onderwijs komt dit onderscheid niet voor.

In het basisonderwijs krijgen scholen extra middelen voor kinderen met het risico op achterstanden. Deze gewichtenregeling maakte tot augustus 2006 onderscheid in vier categorieën leerlingen die het risico lopen op een onderwijsachterstand. De kinderen die een extra gewicht krijgen vormen de doelgroep van het Onderwijsachterstandenbeleid (OAB). Het gaat om de volgende categorieën leerlingen:

- 0,25: kinderen van laag opgeleide autochtone ouders.
- 0,40: schipperskinderen.
- 0,70: woonwagen- en zigeunerkinderen.
- 0,90: kinderen met laagopgeleide allochtone ouders.
- Alle andere kinderen krijgen geen extra gewicht (0,00).

In augustus 2006 is er een nieuwe gewichtenregeling ingevoerd. Deze wordt geleidelijk in vier jaren ingevoerd, dit betekent dat tot de leerlingentelling van 2009 de oude en nieuwe gewichtenregeling door elkaar lopen. Vanaf 2006 is de nieuwe maatstaf voor het bepalen van de gewichten het opleidingsniveau van de ouder(s). Etniciteit en het beroep van de ouders zijn geen criteria meer om een leerling extra middelen toe te wijzen. De overheid hoopt met deze aangepaste regeling effectiever achterstanden bij leerlingen te kunnen tegengaan.

In de nieuwe regeling wordt gewerkt met drie gewichten:

- 1,20: leerlingen van wie één of beide ouders maximaal een opleiding op het niveau van basisonderwijs hebben;
- 0,30: leerlingen van wie beide ouders (of de verzorgende ouder) maximaal een opleiding op vmbo-b of -k hebben;\
- 0,00: leerlingen van wie één of beide ouders een opleiding hebben op een hoger niveau dan het vmbo-k.

Tabel 4.2 Aantal leerlingen basisonderwijs naar leerlinggewicht; schooljaren 2006-2007 t/m 2009-2010.

Schooljaar	aantal leerlingen		LEERLINGGEWICHT						% leerlingen met gewicht > 0,0
	.0	.25	0,3	0,4	0,7	0,9	1,2		
2006-2007	11.180	9.117	615	289	0	9	1.006	144	18%
2007-2008	11.136	9.297	391	483	0	3	694	268	17%
2008-2009	11.337	9.703	206	625	0	2	396	405	14%
2009-2010	11.348	10.015		771				562	12%

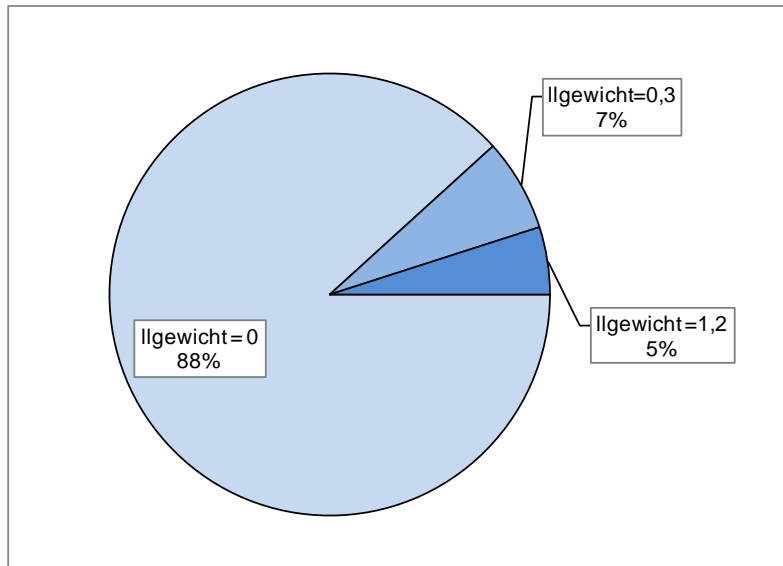
\* Excl. Speciaal basisonderwijs

Bron: CFli-telling, Gemeente Zoetermeer; afdeling Welzijn/Beleid.

Het percentage leerlingen met leerlinggewicht > 0,0 is voor de scholen uit het basisonderwijs samen 12%. De geleidelijke invoering van de nieuwe regeling is duidelijk af te lezen uit de daling sinds 2006-2007, toen dit percentage nog 18% bedroeg.

Landelijk is eenzelfde ontwikkeling te zien: een daling van 15% per 1 oktober 2008 naar 13% per 1 oktober 2009. Zoetermeer heeft nu verhoudingsgewijs nog iets minder gewichtenleerlingen.

Figuur 4.1 Verdeling leerlingen basisonderwijs naar leerlinggewicht ; schooljaar 2009-2010.



Bron: CFI-Leerlingtelling, Gemeente Zoetermeer; afdeling Welzijn/Beleid.

Zoals uit tabel 4.1 blijkt is de samenstelling van de verschillende doelgroepen veranderd. Het totaal aantal leerlingen is in de laatste vier jaar toegenomen met 168 (+1,5%). In totaal zijn er in het schooljaar 2009-2010 562 kinderen met een gewicht > 0,0. Een jaar eerder waren dit er 405.

In 2009 heeft een school geen enkel kind met een leerlinggewicht op school, dit is de nevenvestiging van De Floriant. Er zijn drie basisscholen met meer dan 50% doelgroepkinderen, te weten De Meerpaal, de nevenvestiging van De Meerburgh en De Achtsprong.

## 4.2

### Extra faciliteiten

Zoetermeerse leerlingen die extra begeleiding nodig hebben vanwege een taalachterstand kunnen terecht in een schakel- of kopklas. Leerlingen uit groep 7/8 die een steun in de rug kunnen gebruiken kunnen worden begeleid door een mentor.

### Schakelklassen

Per 1 oktober 2009 heeft Zoetermeer 8 schakelklassen. Deze klassen zijn bestemd voor leerlingen in het primair onderwijs die een taalachterstand hebben. Het doel is om die leerlingen gedurende een schooljaar op een zodanig taalniveau te brengen dat zij daarna in staat zijn om het onderwijs op hun eigen niveau te kunnen vervolgen. Ze krijgen in dat schooljaar intensief taalonderwijs in een aparte groep.

De doelstelling om in 2008-2010 120 leerlingen te helpen door deelname aan een schakelklas is gehaald. Er zitten in het schooljaar 2009-2010 125 leerlingen in een schakelklas.

Tabel 4.3 Schakelklassen Zoetermeer 2009-2010.

Schoolbestuur	Locatie	Aantal leerlingen
OPOZ	Groene Hart groep 3	13
OPOZ	Groene Hart groep 1	7
OPOZ	Meerpaal groep 3	9
OPOZ	Zwanenbos groep 5	11
OPOZ	Meerpaal verticaal	18
UNICOZ	Regenboog verticaal	25
UNICOZ	Bernhard verticaal	25
UNICOZ	Achtsprong verticaal	12
Totaal		125

\* Verticaal: groep 3 tot en met 8

### Kopklas

De kopklas is gericht op leerlingen die aan het eind van groep 8 onvoldoende taalbeheersing hebben om het voortgezet onderwijs te volgen op een niveau dat past bij hun capaciteiten en competenties. Het doel is om de taalachterstand zodanig te verkleinen dat doorstroming naar een hoger type vervolgonderwijs (minimaal vmbo-tl) in vergelijking met het eindadvies van de basisschool mogelijk is. In 2006/2007 is de eerste kopklas gestart met zes leerlingen. Het schooljaar daarna was het aantal leerlingen 11, in het schooljaar 2008-2009 zaten er zes leerlingen in deze klas. Per 1 oktober 2009 zitten er in de kopklas wederom zes leerlingen. Op het voortgezet onderwijs wordt de schoolcarrière van de oud-kopklasleerlingen verder gemonitord. Van het jaar 2006-2007 zit 50 procent van de leerlingen nog op het geadviseerde schooltype na het volgen van het kopklasjaar.

### Ouderkamers

Een van de kerndoelen in het onderwijsbeleid is om de ouders meer te betrekken bij de taalontwikkeling van hun kinderen. Hiertoe worden er op scholen in het primair onderwijs diverse activiteiten in ouderkamers georganiseerd. In Zoetermeer zijn er zeven scholen met ouderkamers die worden gesubsidieerd door de gemeente.

De ouderkamers worden bemand door gastouders. Er vinden OAB-gerichte activiteiten plaats en er zijn inloopmomenten. De activiteiten worden per school opgezet, afhankelijk van de specifieke behoefte en situatie. Tijdens de koffieochtenden worden met name taalactiviteiten voor ouders georganiseerd.

Andere activiteiten zijn voorlichting, piramide: thema's voor kleutergroepen, creatieve ochtenden, overstap: thuisleesprogramma voor moeders, Sint-, Kerst-, Paas- en Nieuwjaarsviering, koken, voorlezen voor kleuters door moeders, kennismaking met de bibliotheek en korte cursussen.

Per school is er een lid van het team die de ouderkamer coördineert. Alle leden van het schoolteam hebben een cursus interculturele communicatie gevolgd.

### Mentorprojecten

Voor leerlingen uit groep 7 en 8 van het basisonderwijs die om verschillende redenen een wankel toekomst in het voortgezet onderwijs tegemoet gaan is er het mentorproject. De oorzaak kan liggen in een instabiele of moeilijke thuissituatie, weinig zelfvertrouwen of een onduidelijk toekomstbeeld. De leerkrachten erkennen bij deze leerlingen wel potentie en talent, maar door genoemde problemen dreigt het gevaar dat dit niet tot ontplooiing komt.

Deze leerlingen krijgen gedurende een jaar een coach, een jongvolwassene tussen 18-25 jaar die voor de leerling een voorbeeldrol vervult. Wekelijks is er minimaal een uur beschikbaar om te praten en samen activiteiten te doen. De mentor krijgt vooraf een training bij Centrum 16.22 in Den Haag en wordt begeleid door een leerkracht. Het mentorenproject functioneert op drie openbare scholen in Zoetermeer: De Meerpaal, Het Zwanenbos en De Watersnip.



Tabel 4.4 Aantal mentoren per schooljaar.

Schooljaar	Aantal mentoren
2005-2006	10
2006-2007	12
2007-2008	12
2008-2009	6
2009-maart 2010	7

Bron: OPOZ.

### 4.3 Speciaal basisonderwijs

Voor kinderen die speciale zorg en aandacht nodig hebben en daarvoor niet in het 'gewone' basisonderwijs kunnen blijven, zijn er speciale scholen voor basisonderwijs. Hier kunnen jonge risicoleerlingen, moeilijk lerende kinderen of kinderen met leer- of opvoedingsmoeilijkheden naar verwezen worden vanuit de gewone basisschool.

Er zijn in Zoetermeer drie (streek)scholen waar kinderen speciaal basisonderwijs kunnen volgen. Eén hiervan is openbaar, één is rooms-katholiek en één is protestants-christelijk. Het zijn De Vuurtoren, De Horizon en De Prinsenhof.

In deze drie scholen volgen per 1 oktober 2009 411 leerlingen speciaal basisonderwijs. Naast het speciaal basisonderwijs bestaat er ook speciaal onderwijs. Hierop wordt op pagina 38 verder ingegaan.

Tabel 4.5 Aantal leerlingen speciaal basisonderwijs.

SCHOOL	SCHOOLJAAR	
	1-10-2008	1-10-2009
De Vuurtoren	136	130
De Prinsenhof	178	167
De Horizon	133	114
Totaal	447	411

Bron: CFI-Leerlingtelling, Gemeente Zoetermeer; afdeling Welzijn/Beleid/ Jeugd en Onderwijs.

### Schoolbegeleiding

De gemeente Zoetermeer en de lokale schoolbesturen zien schoolbegeleiding als een integraal onderdeel van het lokale onderwijsbeleid. Het is een extra pedagogische en didactische ondersteuning voor onderwijsinstellingen. De gemeente, stichting Openbaar Primair Onderwijs (OPOZ), UNICOZ Onderwijsgroep en de plaatselijke schoolbegeleidingsdienst OnderwijsAdvies hebben in 2009 een convenant gesloten om de dienstverlening en de kwaliteit van het onderwijs te kunnen waarborgen. De gemeente levert een financiële bijdrage aan schoolbegeleiding middels een meerjarige subsidie tot 2012.

Afgesproken is dat de besteding van middelen voor schoolbegeleiding in overleg met de scholen worden gedaan. Verder hebben ze afgesproken dat zowel de gemeente als de schoolbesturen 75% van hun budget besteden bij OnderwijsAdvies.

In onderling overleg worden elk jaar lokale prioriteiten met hun budget vastgelegd. In 2009-2010 zijn de volgende lokale prioriteiten overeengekomen:

- Snelle Implementatie van ICT in Zoetermeers Onderwijs, SIZO (20%)
- Handelingsgerichte diagnostiek (10%)
- Voor- en Vroegschoolse Educatie, VVE (45%)
- Schakel- en kopklassen (10%)
- Extra ondersteuning OAB-scholen (5%)
- Hoogbegaafdheid (10%)

#### 4.4 Voortgezet onderwijs

##### Scholen

In Zoetermeer zijn er 5 scholen voor voortgezet onderwijs: vier scholengemeenschappen en één school voor praktijkonderwijs.

Tabel 4.6 *Scholen voor voortgezet onderwijs in Zoetermeer; per 1-1-2009.*

SCHOOL	Denominatie:	Aangeboden typen onderwijs:
Erasmus College	Algemeen bijzonder (Daltoncholengemeenschap)	Vmbo (tl); Havo; Atheneum; Gymnasium
Alfrink College	Rooms-katholiek	Havo; (tweetalig) Atheneum;
Stedelijk College	Openbaar; (samenwerking)	Vmbo; Lwoo; Havo; Atheneum; Gymnasium
Oranje Nassau College	Protestants-christelijk	Vmbo, Lwoo; Havo; Atheneum; Gymnasium
Het Atrium	Openbaar; (samenwerking)	PRO (praktijkonderwijs)

Bron: *Onderwijs Zoetermeer, Wegwijzer 2009/2010.*

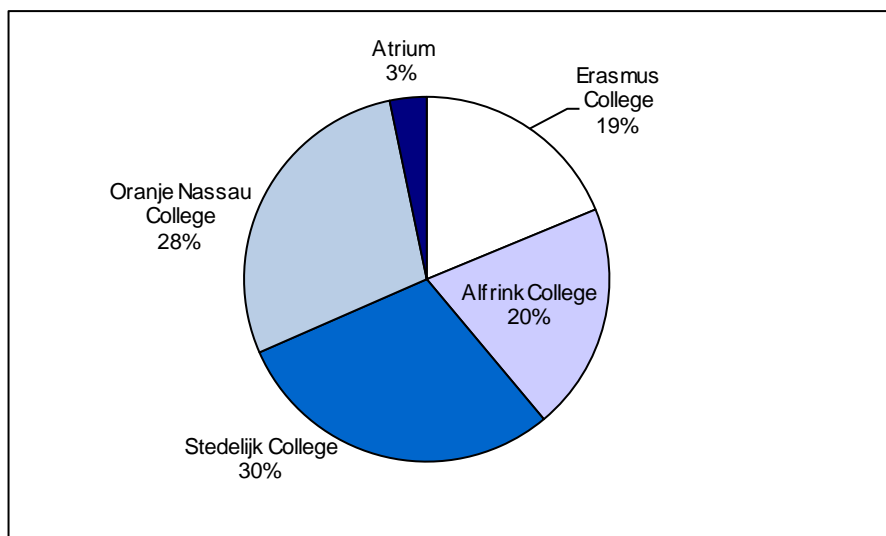
Onder het Stedelijk College valt ook het Picasso Lyceum. Deze beide scholen zijn onderdeel van de Scholen Combinatie Zoetermeer (SCZ).

Leerlingen in een brugjaar volgen (m.u.v. de Gymnasiumleerlingen) het Algemeen Vormend Onderwijs (AVO), waarna ze kiezen voor een bepaald type onderwijs en een richting (vakken) daarbinnen.

##### Leerlingen

Volgens opgave van de scholen waren er op 1 oktober 2009 8.067 leerlingen ingeschreven bij scholen voor het voortgezet onderwijs. De hier beschreven groep betreft alle leerlingen, ook degenen die buiten Zoetermeer wonen.

Figuur 4.2 *Verdeling aantal leerlingen voortgezet onderwijs naar school; schooljaar 2009-2010.*



Bron: *CFI-formulieren Gemeente Zoetermeer Welzijn/Beleid/Jeugd, Onderwijs en Sport*

Onderstaande tabel laat de ontwikkeling in de afgelopen drie jaar zien van het aantal leerlingen op het voortgezet onderwijs.

Tabel 4.7 Aantal leerlingen voortgezet onderwijs.

SCHOOL	SCHOOLJAAR			
	2006-2007	2007-2008	2008-2009	2009-2010
Erasmus College	1.675	1.670	1.587	1.513
Alfrink College	1.820	1.802	1.701	1.627
Stedelijk College	2.317	2.298	2.282	2.380
Oranje Nassau College	2.391	2.373	2.337	2.284
Atrium	299	281	261	263
<b>TOTAAL</b>	<b>8.502</b>	<b>8.424</b>	<b>8.168</b>	<b>8.067</b>

Bron: CFi-formulieren, Gemeente Zoetermeer; afdeling WZ/Beleid/Jeugd, Onderwijs en Sport.

De verdeling van de leerlingen per school naar leerjaar laat het volgende beeld zien. De cijfers wijken iets af van de cijfers hierboven, het betreft hier voorlopige aantallen.

Tabel 4.8 Aantal leerlingen voortgezet onderwijs per school naar leerjaar, per 1 oktober 2009.

	leerjaar 1	leerjaar 2	leerjaar 3	leerjaar 4	leerjaar 5	leerjaar 6	Totaal
Alfrink College	264	311	269	337	322	148	1.651
Erasmus College	285	302	269	345	227	83	1.511
Oranje Nassau College	447	466	502	589	206	75	2.285
Stedelijk College	533	517	632	521	127	54	2.384
Atrium	51	45	67	57	41	10	271
<b>Totaal</b>	<b>1.580</b>	<b>1.641</b>	<b>1.739</b>	<b>1.849</b>	<b>923</b>	<b>370</b>	<b>8.102</b>

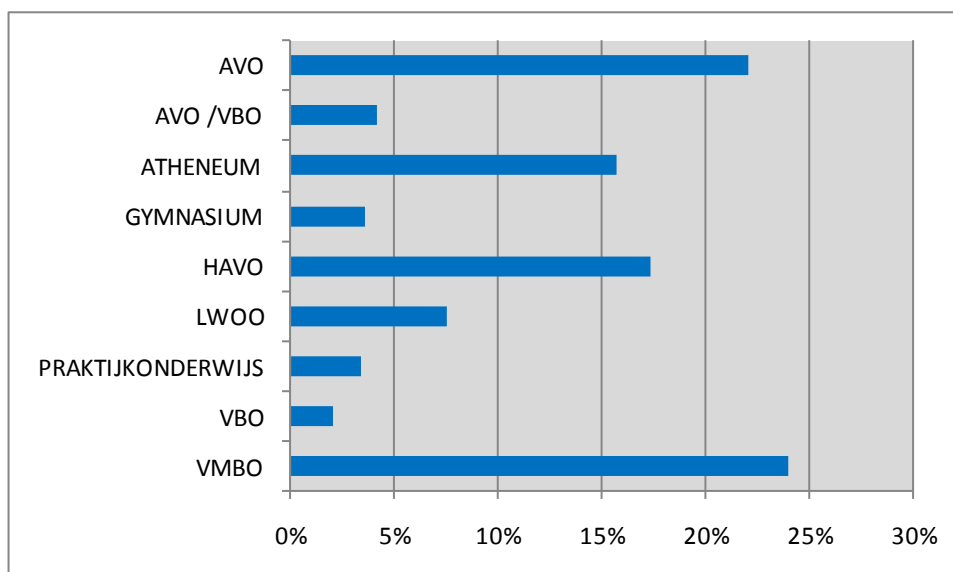
Bron: DUO-CFI, CFI.nl:

\* voorlopige cijfers

De scholen voor voortgezet speciaal onderwijs zijn in bovenstaande tabel niet opgenomen. Deze komen in de volgende paragraaf aan bod.

Verder kunnen de leerlingen nog onderverdeeld worden naar de richting die zij gekozen hebben. Voor alle scholen samen is dit weergegeven in figuur 4.3.

Figuur 4.3 Procentuele verdeling leerlingen voortgezet onderwijs naar schooltype; per 1 oktober 2009.



Bron: DUO-CFI, CFI.nl:

avo = algemeen vormend onderwijs  
 havo = hoger algemeen vormend onderwijs  
 lwoo = leerweg ondersteunend onderwijs  
 vbo = voorbereidend beroepsonderwijs  
 vmbo = voorbereidend middelbaar beroepsonderwijs

### Onderwijsniveau van de Zoetermeerse leerlingen

Het aantal leerlingen in leerjaar 3 van het voortgezet onderwijs is de landelijke standaard die is ingevoerd om het onderwijsniveau in een stad te meten. Deze standaard wordt hier dan ook gevolgd. Het gaat hier dus om leerlingen die in Zoetermeer wonen, ongeacht in welke gemeente voortgezet onderwijs wordt gevolgd. Dit is ook de reden waarom deze gegevens niet zomaar bij de Zoetermeerse scholen opgevraagd kunnen worden, maar dat er gebruik gemaakt wordt van gegevens van het Centraal Bureau voor de Statistiek (CBS). Onder het voortgezet onderwijs vallen het vwo, havo, vmbo en lwoo en het praktijkonderwijs.

Zoals tabel 4.9 aangeeft zitten in het schooljaar 2008/2009 in totaal 1.657 Zoetermeerse jongeren in het derde leerjaar. Dit zijn er 15 minder dan in het schooljaar ervoor. Bijna de helft van de leerlingen (46%) in het derde leerjaar volgt het vmbo. Op het vwo zit 20% van de leerlingen uit leerjaar 3, 17% zit op de havo en 9% volgt het algemene leerjaar. Het algemene leerjaar 3 is een verlengde brugklasperiode voor havo/vwo leerlingen.

Tabel 4.9 Leerlingen in leerjaar 3 naar schoolsoort.

	2007-2008		2008-2009 *	
	abs.	%	abs.	%
algemeen leerjaar 3	154	9%	158	10%
vwo	313	19%	319	19%
havo	271	16%	277	17%
vmbo **	729	44%	725	44%
praktijkonderwijs	43	3%	39	2%
lwoo	162	10%	139	8%
<b>Totaal</b>	<b>1.672</b>	<b>100%</b>	<b>1.657</b>	<b>100%</b>

\* 2008/09 voorlopige cijfers

\*\* excl. lwoo Bron: CBS.

Landelijk volgen slechts 3% van de leerlingen in het derde leerjaar een algemeen leerjaar en volgt 21% van de leerlingen het vwo. In Zoetermeer zit 19% van de leerlingen op het vwo. De havo wordt door 20% van de Nederlandse leerlingen gevolgd, tegen Zoetermeer 17%. Dit lagere Zoetermeerse percentage wordt verklaard door het algemene leerjaar, maar, zoals al eerder opgemerkt, de meeste van deze leerlingen stromen door naar havo/vwo. Op het lwoo zit landelijk 12% van de leerlingen, in Zoetermeer is dit 8%. Landelijk volgen 3% van de leerlingen in het derde leerjaar praktijkonderwijs.

Wordt gekeken naar etniciteit dan valt op dat het verschil in deelname tussen niet-westerse autochtonen en allochtonen die vwo volgen steeds kleiner wordt. Het percentage niet-westerse allochtonen is gestegen naar 16%, terwijl het percentage autochtonen dat vwo volgt is gedaald naar 19%.

Het percentage westerse allochtonen op het lwoo is gedaald van 8% naar 4%.

Tabel 4.10 *Leerlingen in leerjaar 3 naar schoolsoort en etniciteit, in %.*

schoolsoort	2007-2008			2008-2009 *		
	Autoch-tonen	NW	West	Autoch-tonen	NW	West
algemeen leerjaar	10%	8%	9%	11%	6%	7%
vwo	20%	13%	24%	19%	16%	26%
havo	17%	13%	19%	17%	15%	18%
vmbo	43%	48%	39%	43%	47%	42%
praktijkonderwijs	2%	5%	1%	2%	4%	2%
lwoo	8%	13%	8%	8%	12%	4%
Totaal	100%	100%	100%	100%	100%	100%

NW = niet-westerse allochtonen

West = westerse allochtonen

Bron: CBS.

### Verblijfsduur in het voortgezet onderwijs

In het schooljaar 2007/2008 volgden 7.705 in Zoetermeer woonachtige jongeren een opleiding aan een school voor voortgezet onderwijs. Van deze leerlingen zat 40% in de leerjaren 1 en 2. Zeven van de tien leerlingen is autochtoon.

Tabel 4.11 *Aantal leerlingen naar schoolsoort en etniciteit, 2007/'08.*

	autochtoon	totaal	% autochtonen
leerjaren1-2	2.140	3.094	69%
vmbo 3-4 *	1.190	1.797	66%
havo 3-5	1.030	1.403	73%
vwo 3-6	1.026	1.411	73%
totaal	5.386	7.705	70%

\* vmbo inclusief lwoo

Bron: CBS.

Om aan te geven hoe deze leerlingen presteren wordt gekeken naar het aantal vertraagde leerlingen, waarbij vertraging gedefinieerd is als het aantal c.q. percentage leerlingen dat in schooljaar 2008/'09 gelijk of lager zit en niet in een hoger schooltype dan in schooljaar 2007/'08. Niet opgenomen in deze cijfers is het praktijkonderwijs. Uit tabel 4.11 blijkt dat 5% van alle Zoetermeerse leerlingen in het schooljaar 2007/'08 vertraging heeft opgelopen. Sinds 2005/'06 is dit percentage al hetzelfde. Er is geen verschil tussen autochtonen en allochtonen. In schooljaar 2004/'05 kenden de autochtonen nog een vertragingpercentage van 4%.

Tabel 4.12 Aantal (vertraagde) Zoetermeerse leerlingen naar etniciteit, 2007/08.

	autochtoon	allochtoon	totaal
totaal aantal leerlingen	5.386	2.319	7.705
aantal vertraagde leerlingen	274	129	403
vertraging in %	5%	6%	5%

Bron: CBS.

Bij het vmbo zijn de vertragingpercentages toegenomen, bij de allochtonen het meest: van 7% in 2006/07 naar 10% in 2007/08. Bij havo 3-5 is het percentage vertraagde leerlingen juist afgenomen, van 9% naar 7%. Het percentage vertraagde leerlingen bij havo 3-5 is bij de autochtonen het meest afgenomen: van 10% in 2006/07 naar 7% in 2007/08.

Tabel 4.13 Percentage vertraagde leerlingen naar schoolsoort en etniciteit.

	2006/07			2007/08		
	autochtoon	allochtoon	totaal	autochtoon	allochtoon	totaal
leerjaren1-2	2%	2%	2%	2%	2%	2%
vmbo 3-4	7%	7%	7%	9%	10%	9%
havo 3-5	10%	9%	9%	7%	7%	7%
vwo 3-6	5%	6%	5%	5%	6%	5%
totaal	5%	5%	5%	5%	6%	5%

Bron: CBS.

Ten opzichte van de landelijke cijfers kennen de Zoetermeerse jongeren minder vertraging. Dit geldt voor alle schooltypen, behalve de havo. Naar schooltype heeft landelijk havo 3-5 in totaal een zelfde vertraging als Zoetermeer, maar in Zoetermeer hebben de autochtonen iets meer vertraging en de allochtonen minder. Bij de overige schooltypen hebben landelijk de allochtonen meer vertraging dan de Zoetermeerse jeugd.

Tabel 4.14 Percentage vertraagde leerlingen naar schoolsoort en etniciteit, 2007/08, Zoetermeer en Nederland.

	ZOETERMEER			NEDERLAND		
	autochtoon	allochtoon	totaal	autochtoon	allochtoon	totaal
leerjaren1-2	2%	2%	2%	2%	4%	3%
vmbo 3-4	7%	7%	7%	8%	10%	8%
havo 3-5	10%	9%	9%	9%	11%	9%
vwo 3-6	5%	6%	5%	5%	7%	6%
totaal	5%	5%	5%	5%	7%	6%

Bron: CBS.

**Geslaagden voortgezet onderwijs**

Het slagingspercentage van vwo-examenkandidaten in het schooljaar 2007-2008 ligt met 88% in Zoetermeer lager dan in andere middelgrote steden (92%). Bij havo en vmbo-leerlingen ligt het percentage 1 procentpunt lager. In deze jeugdmonitor is het slagingspercentage uitgedrukt in percentage van het aantal examenkandidaten.

Tabel 4.15 VO geslaagden, schooljaar 2007/2008, naar woongemeente.

VO geslaagden in % van het aantal examenkandidaten, schooljaar 2007/2008, naar woongemeente			
	vmbo*	havo	vwo
Nederland	95%	89%	92%
100+ gemeenten	93%	88%	92%
Zoetermeer	92%	87%	88%
Aantal examen-kandidaten ZTM	895	454	336

\* incl. lwoo

Bron: CBS.

Uit tabel 4.15 blijkt dat bij alle onderscheiden schoolsoorten de Zoetermeerse examenkandidaten lager scoren dan de kandidaten uit de 100.000+ gemeenten en ook onder het landelijk slagingspercentage zitten.

Tabel 4.16 VO geslaagden naar herkomst.

VO geslaagden met woonplaats Zoetermeer naar herkomst, schooljaar 2006/'07 en 2007/'08						
	2006/'07			2007/'08		
	schoolsoort			schoolsoort		
	vmbo*	havo	vwo	vmbo*	havo	vwo
aantal examenkandidaten	913	384	333	895	454	336
% geslaagde examenkandidaten	95%	85%	89%	92%	87%	88%
waarvan:						
autochtonen	96%	85%	91%	93%	90%	91%
allochtonen	93%	85%	83%	90%	77%	79%

\* incl. lwoo

Bron: CBS.

De autochtonen hebben met 93% bij het vmbo het hoogste slagingspercentage in schooljaar 2007/'08. Bij de havo is er weer een verschil tussen autochtonen en allochtonen: de autochtonen scoren nu beter; bij het vwo scoren met een percentage van 91% de autochtonen beter dan de allochtonen (79%).

Ten opzichte van schooljaar 2006/'07 is het slagingspercentage bij de havo 2% gestegen naar 87%. Dit komt vooral door betere prestaties van de autochtonen, van 85% in 2006/'07 naar 90% in 2007/'08 (+5%). De allochtonen zijn teruggevallen van 85% naar 77%.

Bij het vwo is het slagingspercentage van de autochtonen met 91% gelijk gebleven, bij de allochtonen is het echter met 4% gedaald.

Vergeleken met Nederland valt op dat bij de vwo-eindexamenkandidaten met name de allochtonen slechter scoren dan landelijk. Zo slaagt van de allochtone vwo-kandidaten slechts 79%, landelijk slaagt 86% van deze groep.

Bij het vmbo doen alle Zoetermeerse eindexamenkandidaten het minder dan landelijk. Bij de havo doen vooral de allochtonen het minder goed (Zoetermeers slagingspercentage van 77%, tegen 83% landelijk).

#### Doorstroom voortgezet onderwijs

Uit de doorstroom in het voortgezet onderwijs kan afgeleid worden welke leerlingen in hetzelfde onderwijs blijven (hetzij zittenblijvers, hetzij een jaar hoger), hoeveel leerlingen er na hun eindexamen doorstromen naar een hoger type onderwijs etc. Zo blijkt onder andere uit de tabel dat van alle leerlingen uit vwo-6 met een diploma 72% doorstroomt naar de universiteit, 2% minder dan in schooljaar 2006/07. Naar het hbo gaat nu 13%, een jaar eerder was dit 11%.

Van alle leerlingen uit havo-5 stroomt 78% door naar het hbo; 17% stopt met het volgen van onderwijs. Relatief blijven weer minder leerlingen uit havo-5 met diploma in het onderwijs: twee jaar terug, in schooljaar 2005/06, stroomde 11% uit, in schooljaar 2006/07 was dit percentage gestegen naar 13%.

Tabel 4.17 Aantal in Zoetermeer woonachtige leerlingen in het voortgezet onderwijs naar bestemming, schooljaar 2007/08, in %.

bestemming	basisjaar:			(n=)
	havo 3-4, vwo 3-4-5	havo 5 md	vwo 6 md	
door in VO	95%	x		1.919
<u>doorstroom naar:</u>				
mbo-bol vt	2%	x	x	47
mbo-bbl	x	-	-	x
HBO	x	78%	13%	348
WO			72%	213
vavo	1%	x	x	25
<u>uitstroom:</u>				
niet in GBA	x	x	-	x
uit onderwijs	1%	17%	15%	136
	100%	100%	100%	2.699
<b>totaal aantal leerlingen</b>	<b>2.008</b>	<b>395</b>	<b>296</b>	<b>2.699</b>

Bron: CBS.

\* md = met diploma

- : nihil (het cijfer is echt '0')

x : geheim; kan niet gepubliceerd om geheimhoudingsredenen

#### 4.5 (Voortgezet) speciaal onderwijs

Naast de scholen voor speciaal basis onderwijs (sbo) (zie pagina 31) zijn er in Zoetermeer ook scholen voor (voortgezet) speciaal onderwijs ((v)so). Het betreft hier De Keerkring (voor zeer moeilijk lerende leerlingen), de Leo Kannerschool (voor zeer moeilijk opvoedbare kinderen van 6-12 jaar), de J.C. Pleysierschool (voor zeer moeilijk opvoedbare kinderen van 12-18 jaar), De Voorde (voor kinderen met auditieve en/of communicatieve beperkingen) en de Effatha-Guyot (voor dove en meervoudig gehandicapte leerlingen).



Voor leerlingen die lichamelijk, zintuigelijk of verstandelijk gehandicapt zijn, is er speciaal onderwijs. Hiervoor is een indicatie nodig, de zogenaamde REC1 tot en met REC4. De scholen voor deze leerlingen zijn in vier clusters onderverdeeld, die samenhangen met de REC-indicatiestellingen:

Cluster 1:	visueel gehandicapte kinderen, of meervoudig gehandicapte kinderen met een visuele handicap.
Cluster 2:	dove of slechthorende kinderen en kinderen met ernstige spraakmoeilijkheden of meervoudig gehandicapte kinderen met één van deze handicaps.
Cluster 3:	lichamelijk gehandicapte kinderen, zeer moeilijk lerende kinderen en langdurig zieke kinderen met een lichamelijke handicap of meervoudig gehandicapte kinderen met één van deze handicaps.
Cluster 4:	zeer moeilijk opvoedbare kinderen, langdurig zieke kinderen (anders dan met een lichamelijke handicap) en kinderen in scholen verbonden aan pedagogische instituten.

Onderstaande tabel 4.18 geeft het aantal leerlingen voor de verschillende typen onderwijs.

Tabel 4.18 Aantal leerlingen (voortgezet) speciaal onderwijs.

SCHOOL	1-10-2008	1-10-2009
Keerkring (so/vso)	164	169
J.C. Pleysierschool (vso)	61	74
Prof. Dr. Leo Kannerschool (so)	66	66
De Voorde (so)	106	99
Effatha (mg) (so/vso)	87	89
Effatha (doven) (so/vso)	91	76
<b>Totaal</b>	<b>575</b>	<b>573</b>

Bron: CFI-formulieren;  
Gemeente Zoetermeer; afdeling Beleid/Jeugd, Onderwijs en Sport.

## 4.6 Vervolgonderwijs

### MBO

In het schooljaar 2008-2009 nemen 4.131 leerlingen uit Zoetermeer deel aan het MBO. De meeste jongeren volgen onderwijs op het hoogste niveau (middenkader/specialist).

Tabel 4.19 Aantal MBO- leerlingen afkomstig uit Zoetermeer, naar niveau, 2008/09.

	Niveau	Aantal	Percentage
Assistentopleiding	1	109	3%
Basisberoepsopleiding	2	1.105	27%
Vakopleiding	3	1.103	27%
Middenkaderopleiding	4a	1.777	43%
Specialistenopleiding	4b	37	1%
<b>Totaal</b>		<b>4.131</b>	<b>100%</b>

Bron: CBS.

In hetzelfde schooljaar behaalden 1.110 leerlingen een MBO-diploma. De verhouding in het aandeel geslaagden per niveau verschilt soms iets van het aandeel deelnemers in het MBO, met name bij niveau 2 en niveau 4a. Het is niet bekend hoe dit komt. Mogelijkheden zijn: verandering in instroomaantallen, meer of minder voortijdig schoolverlaters in bepaalde niveaus en verschil in de duur van de opleidingen.

Tabel 4.20 MBO-geslaagden afkomstig uit Zoetermeer, naar niveau, 2008/09.

	Niveau	Aantal	Percentage
Assistentopleiding	1	41	4%
Basisberoepsopleiding	2	355	32%
Vakopleiding	3	291	26%
Middenkaderopleiding	4a	402	36%
Specialistenopleiding	4b	21	2%
<b>Totaal</b>		<b>1.110</b>	<b>100%</b>

Bron: CBS.

### HBO en WO

4.304 Jongeren uit Zoetermeer volgen hoger onderwijs, hbo of wetenschappelijk onderwijs.

Tabel 4.21 Studenten hoger onderwijs, afkomstig uit Zoetermeer, 2008/09.

	Aantal	Percentage
HBO	3023	70%
WO	1281	30%
<b>Totaal</b>	<b>4.304</b>	<b>100%</b>

Bron: CBS.

### Academie voor ICT & Media

In september 2003 is de Academie voor ICT & Media Zoetermeer van start gegaan. De Academie is een nevenvestiging van De Haagse Hogeschool.

De Academie verzorgt drie opleidingen nl. Informatica, Bedrijfskundige Informatica en sinds september 2008 de opleiding Information Security Management.

De opleidingen zijn in nauwe samenwerking met het Zoetermeerse bedrijfsleven opgezet. Kleinschaligheid, praktijkgericht, pioniersgeest en ondernemerschap zijn de kernwoorden die bij de Academie passen.

Per 1 oktober 2008 zijn 86 nieuwe studenten ingeschreven aan de Academie voor de drie opleidingen en 1 oktober 2009 waren dat er 112.

Tabel 4.22 Aantal studenten Academie ICT &amp; Media, naar studierichting.

	studierichting			Totaal
	BI	I	ISM	
2003-2004	8	26		34
2004-2005	12	20		32
2005-2006	28	24		52
2006-2007	32	30		62
2007-2008	12	38		50
2008-2009	28	33	25	86
2009-2010	14	52	46	112

BI = Bedrijfskundige Informatica  
 I = Informatica  
 ISM = Information Security Management

#### 4.7

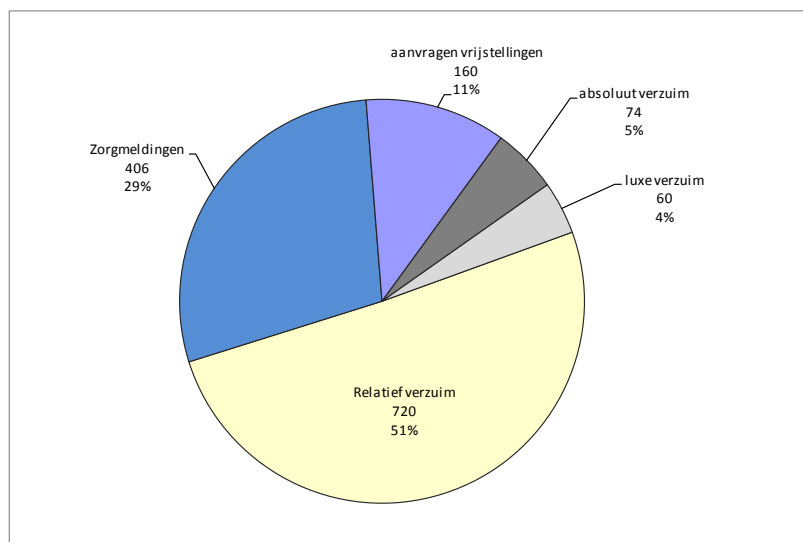
#### Verzuim

Leerplicht geldt voor kinderen van 5 tot 18 jaar. Vanaf augustus 2007 is de leeftijd van de leerplicht verhoogd van 16 jaar naar 18 jaar voor jongeren die nog geen startkwalificatie hebben gehaald. De leerplicht wordt verlengd tot de dag dat de leerling een startkwalificatie heeft gehaald of 18 jaar wordt.

Voor jongeren in het praktijkonderwijs, zeer moeilijk lerende kinderen en meervoudig gehandicapte kinderen is een startkwalificatie niet altijd haalbaar. Zij kunnen onder voorwaarden vrijgesteld worden van de kwalificatieplicht; ze moeten een getuigschrift, diploma van het praktijkonderwijs en werk hebben. Ze kunnen een programma volgen dat past bij hun niveau.

In het schooljaar 2008/2009 bedroeg het totaal aantal leerplichtigen 21.237. Het team Leerplicht kreeg in dit schooljaar 1.268 verzuimmeldingen over 968 verschillende leerlingen. In 2007-2008 waren dit er 1.255. Daarnaast heeft Leerplicht 160 aanvragen voor vrijstelling van leerplicht behandeld, daarvan zijn er 152 verleend. Bij het merendeel van de vrijstellingen (113) is een verplicht alternatief scholingstraject ingezet.

Figuur 4.4 Verdeling meldingen 2008-2009 naar soort verzuim en aanvraag vrijstelling.



Bron: ZTM 2009.

Er is sprake van absoluut verzuim als de leerplichtige niet ingeschreven staat bij een onderwijsinstelling. Luxe verzuim is verlof nemen zonder toestemming buiten de

schoolvakanties. Bij relatief verzuim gaat het om spijbelen. Onder zorgmeldingen vallen schorsingen en opvallend/langdurig ziekteverzuim.

Het team Leerplicht van de gemeente heeft bij 7 van de 10 meldingen de jongere weer terug naar school begeleid. Er zijn 130 processen-verbaal opgemaakt. In 2008/2009 zijn 38 jongeren naar Halt verwezen voor een taakstraf wegens spijbelen. Het Openbaar Ministerie heeft vanaf 1 januari 2009 de leerstraf Basta stopgezet omdat de deelnemers onvoldoende gedragverandering lieten zien. In 2008/2009 zijn 19 leerlingen op de Time-Outvoorziening Zoetermeer geweest. Dit is een tijdelijke opvangmogelijkheid van jongeren met lichte gedragsproblemen. De uitstroom per augustus 2009 is als volgt: 11 leerlingen gingen naar het regulier onderwijs, 5 leerlingen zitten nog op de Time-Out en 3 leerlingen zijn vroegtijdig gestopt. Het streven was om 25 leerlingen te plaatsen.

De jaarlijkse stijging van de meldingen relatief verzuim (spijbelen) is nagenoeg tot stilstand gekomen (720 ten opzichte van 701 in 2007-2008). De meest genoemde redenen voor het verzuim is ongemotiveerdheid (71%), gevolgd door psychosociale problematiek (14%) en problemen in het gezin (9%). Opvallend is de toename van het aantal meldingen luxe verzuim door strengere controles na de vakanties en betere melding door de scholen.

Tabel 4.23 Resultaten van afhandeling meldingen.

Resultaten van afhandeling meldingen (absoluut verzuim, relatief verzuim, zorgmelding), schooljaar 2008-2009		
	abs.	%
Terug naar school	817	64%
Alternatief scholingstraject	113	9%
PV jongere	89	7%
Melding ongegrond	60	5%
Hulpverlening ingezet	56	4%
Haltverwijzing	38	3%
GGD-Onderzoek	30	2%
PV ouder en kind	21	2%
PV ouder(s)	20	2%
Onderzoek door GBA	14	1%
Afwijzen verlof meer dan 10 dagen	4	0%
Hulpverlening komt niet tot stand	4	0%
Beroep op Art. 5a vrijstelling	2	0%
<b>Totaal</b>	<b>1.268</b>	<b>100%</b>

Bron: ZTM 2009.

De meeste meldingen relatief verzuim waren afkomstig van het vmbo (49%), met name vanuit de beroepsbegeleidende leerweg. Dat aandeel was in 2007-2008 nog 58%. Vanuit het basisonderwijs kwamen 91 meldingen (11%). Mede dankzij het verzuimprotocol in het mbo wordt daar nu beter gemeld naar leerplicht en is hun aantal meldingen ruim verdubbeld ten opzichte van vorig schooljaar.

#### 4.8 Regionale Meld- en Coördinatiefunctie

De regionale Meld- en Coördinatiefunctie (RMC) heeft als wettelijke taak jongeren te registreren in de leeftijd van 14 tot 23 jaar die de school verlaten zonder dat zij een startkwalificatie hebben. De gemeente vindt het belangrijk voortijdig schoolverlaters weer terug te leiden naar school of werk. In het schooljaar 2008/2009 zijn er 523 nieuwe voortijdig schoolverlaters geregistreerd, hiervan zijn er 368 begeleid naar school (38%) en werk (27%). Zesentwintig procent is op een toeleidingstraject geplaatst. Acht procent heeft geen reactie op een begeleidingsaanbod gegeven. Dit zijn niet-leerplichtige jongeren of jongeren zonder uitkering. Verder wilden 155 jongeren geen begeleiding omdat ze al werk hadden.

Tabel 4.24 Aantallen voortijdig schoolverlaters.

Aantallen voortijdig schoolverlaters, schooljaar 2006/2007 t/m schooljaar 2008/2009	
2006-2007	614
2007-2008	566
2008-2009	523

Bron: ZTM 2007; ZTM 2008; ZTM2009.

Van de RMC-ers in het laatste schooljaar heeft de helft de Nederlandse etniciteit.

Tabel 4.25 Vsv-ers naar etniciteit.

Vsv-ers schooljaar 2008/2009 naar etniciteit		
	Aantal	%
Nederland	266	51%
Suriname	64	12%
Ned. Antillen	30	6%
Marokko	28	5%
Overig	135	26%
Totaal	523	100%

Bron: ZTM 2009.

### Uitstroom

Waar de jongere naar toe gaat na het aangeboden traject wordt aan het eind van het schooljaar gecontroleerd. Jongeren die nog verder in het RMC-casemanagement begeleid zullen worden in het nieuwe schooljaar vallen onder de categorie doorstroom. Dit zijn jongeren die nog niet klaar zijn met het voorbereidend traject of die een verhoogd risico lopen om opnieuw uit te vallen in het vervolgonderwijs. In het laatste schooljaar waren er 65 doorstromers.

Van de 368 begeleide voortijdig schoolverlaters is 38% (141) weer uitgestroomd naar het onderwijs. Dit is 47% van het totaal aantal begeleide vsv-ers (exclusief de doorstroom). Verder is 27% aan het werk gegaan en 26% is op een toeleidingstraject geplaatst.

Tabel 4.26 In- en uitstroom van vsv-ers.

In- en uitstroomgegevens van jongeren die het afgelopen schooljaar geregistreerd zijn als vsv-ers	schooljaar		
	2006/2007	2007/2008	2008/2009
<b>Instroom:</b>			
Totaal vsv'-rs	614	566	523
geen reactie	19	29	42
zelf naar werk/studie	90	163	113
Traject aangeboden en gebruikt	505	374	368
<b>Uitstroom naar:</b>			
Onderwijs	172	172	141
w.v. startkwalificatie behaald	6	2	1
naar werk regulier	158	102	100
<b>toeleidingstrajecten:</b>			
nog in traject RMC	48	48	65
WZI/UWV/Hulpverlening	52	31	30
<b>niet plaatsbaar:</b>			
geen motivatie	24	5	19
Verhuisd	27	7	10
Overig	9	9	3
niet getraceerd na huisbezoek	15		
<b>Totaal uitstroom/doorstroom</b>	<b>505</b>	<b>374</b>	<b>368</b>
Totaal naar onderwijs begeleid*	172	172	141
als % van het aantal begeleide vsv-ers (excl. doorstroom)	38%	53%	47%

Bron: ZTM 2009.

De doelstelling in 2008 was het aantal voortijdig schoolverlaters, dat na begeleiding teruggeleid wordt naar onderwijs om een startkwalificatie te halen, op minimaal 50% te krijgen.

# 5

## Zorg en begeleiding

De gemeente wil de Zoetermeerse jeugd op maat afgestemde zorg en begeleiding bieden. Met de ontwikkeling van het Centrum voor Jeugd en Gezin streeft de gemeente ernaar dat opvoed- en opgroeiondersteuning voor ouders en kinderen vanzelfsprekend wordt en makkelijk bereikbaar is.

Dit hoofdstuk biedt informatie over de fysieke en psychosociale gesteldheid van onze jeugd, en de activiteiten van zorginstaties om de jeugd hierin te begeleiden.

### 5.1 Centrum voor Jeugd en Gezin: Meerpunt

Meerpunt is de naam van het Zoetermeers Centrum voor Jeugd en Gezin dat in de gemeente wordt ontwikkeld. Het is een netwerkorganisatie waarin vele instanties die in Zoetermeer informatie en advies geven en hulp verlenen aan jeugd en gezin zijn verenigd. Meerpunt heeft de volgende uitgangspunten:

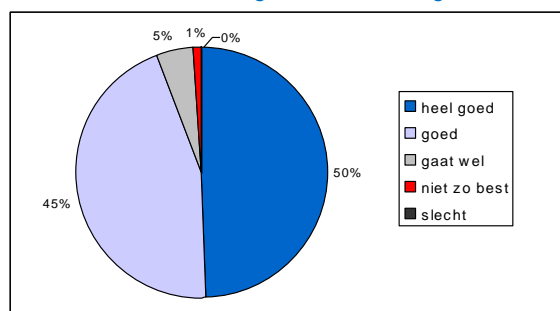
1. Ouders, jongeren en professionals hebben toegang tot alle informatie over opvoeden en opgroeien in Zoetermeer.
2. Een geïntegreerd en afgestemd aanbod (geen dubbelingen meer, maar ook geen hiaten) op basis van samenwerking tussen alle professionals.
3. Eén gezin, één plan;

Voor de inwoners van Zoetermeer en de professionals komt beschikbaar een intranet voor professionals, een website en vier inlooppunten (Meerpunt inlooppunt in Gezondheidscentrum Oosterheem, Meerpunt inlooppunt in Castellum Palensteyn, inlooppunt voor jongeren (JIP), inlooppunt voor onderwijs (ICOZ)).

### 5.2 Gezondheid

De gezondheid van de 0- tot 12- jarigen wordt door bijna alle ouders (94%), over het algemeen genomen, (heel) goed gevonden in het Onderzoek Kinderen uit 2007 van de GGD Zuid-Holland West. Daarnaast classificeert 5% van de ouders de gezondheid van hun kind met 'gaat wel', en 1% als 'niet zo best'.

Figuur 5.1 Wat vindt u, over het algemeen, van de gezondheid van uw kind?



Bron: GGD 2007 (n=1108).

Verder is in dit onderzoek aan de ouder(s)/verzorger(s) gevraagd om op basis van een serie tekeningen (gezichtjes) aan te geven wat het laatste jaar de gemoedstoestand van hun kind was. Van alle 1- tot 12-jarigen is 80% heel blij, 18% van deze jeugd wordt als neutraal /beetje blij gekwalificeerd, slechts 2% is somber.

### Emotionele / psychosociale problemen

In de vragenlijst heeft de GGD Zuid-Holland West ook gebruik gemaakt van de Strengths and Difficulties Questionnaire (SDQ), een signaleringsinstrument voor psychosociale problematiek. Dit instrument levert een totale problemscore op. Een score 'verhoogd' geeft indicatie van psychische problematiek, 'grensgebied' geeft

indicatie van mogelijke aanwezigheid van lichtere problematiek. De SDQ is afgenomen bij de jeugd van 5 jaar en ouder.

Driekwart van de Zoetermeerse jongeren van 5 t/m 11 jaar scoort 'normaal'. Opvallend is dat het percentage dat 'verhoogd' scoort voor Zoetermeer hoger is dan voor de gehele regio Zuid-Holland West.

Tabel 5.1 Totaal SDQ-score.

	Totaal ZHW	Totaal Zoetermeer
Normaal	81%	76%
Grensg gebied	9%	9%
Verhoogd	10%	15%

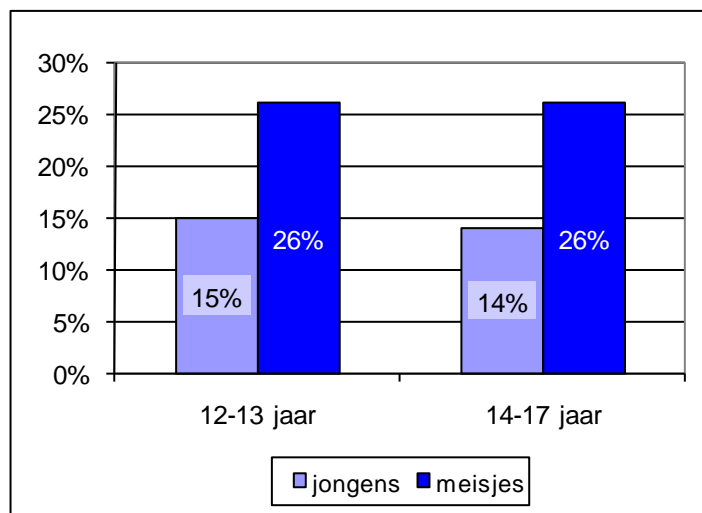
\* Berekend uit de subscores emotionele symptomen, gedragsproblemen, hyperactiviteit en omgang met anderen.

Bron: GGD 2007.

Uit het KIVPA-onderzoek van de GGD Zuid-Holland West (Korte Indicatieve Vragenlijst voor het opsporen van mogelijke Psychosociale problematiek bij Adolescenten) komt naar voren dat in het schooljaar 2008/2009 20% van de onderzochte leerlingen (klas 3 van het voortgezet onderwijs) in Zoetermeer een indicatieve score had van zes of hoger (26% van de meisjes en 15% van de jongens). Dit betekent dat anderhalf keer zoveel meisjes als jongens boven de indicatielgrens scoren (nl. 195 versus 114). Leerlingen met een score van 6 of hoger kunnen mogelijk psychosociale problemen hebben.

Jongere leerlingen (van 12 en 13 jaar) in Zoetermeer hebben iets vaker een indicatieve score dan oudere leerlingen (14 jaar en ouder), namelijk 21% versus 20%.

Figuur 5.2 Percentage leerlingen met een probleemscore, naar leeftijd en geslacht



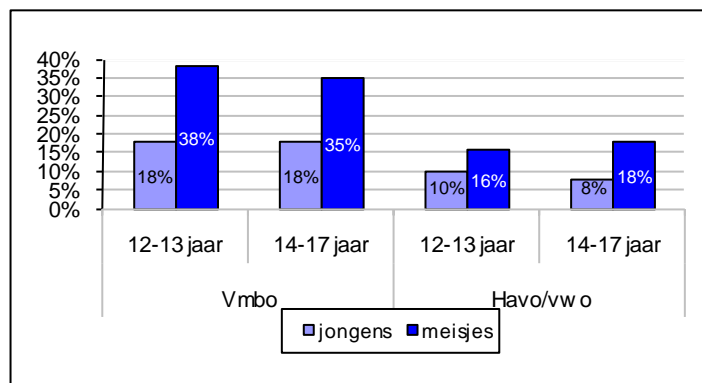
Bron: GGD 2009.



Wanneer de leerlingen van vmbo en havo/vwo worden vergeleken is te zien dat 27% van de vmbo- leerlingen een probleemscore heeft tegen 13% van de havo/vwo leerlingen.

Als schooltype wordt gecombineerd met leeftijd en geslacht blijkt dat de meeste problemen worden gesignaleerd bij meisjes op het vmbo (figuur 5.3): ruim een op de drie van die meisjes heeft een probleemscore op de KIVPA.

Figuur 5.3 Percentage leerlingen met een probleemscore, naar leeftijd, geslacht en schooltype



Bron: GGD 2009.

Ten opzichte van schooljaar 2007/2008 valt op dat 3% meer jongens van 12-13 jaar op het vmbo nu een probleemscore hebben, bij de 14-17-jarigen is het percentage van 22% naar 18% gedaald. En het percentage jongens van 14-17 jaar met een probleemscore op het havo/vwo is afgenomen van 12% naar 8%.

Bij de meisjes op het vmbo is het percentage 12-13-jarigen met een probleemscore het laatste jaar met 7% toegenomen, van 31% in 2007-2008 naar 38% nu. Bij de oudere meisjes op dit schooltype is het percentage met een probleemscore juist afgenomen, van 40% naar 35%.

### Ingrijpende gebeurtenissen

Conflicten of ruzies binnen het gezin of een scheiding tussen de ouders kan grote invloed hebben op een kind. Van de 0- tot 12-jarigen heeft 16% conflicten of ruzies binnen het gezin meegemaakt, of maakt ze nu mee. Bij 15% van de kinderen zijn de ouders van de jongere gescheiden of is een gezinslid voor langere tijd weggegaan.

Overigens heeft 65% van de gezinnen van de 0-tot 12-jarigen nu geen problemen meer met één van de ingrijpende gebeurtenissen uit de volgende tabel, 18% heeft geen ingrijpende gebeurtenissen meegemaakt, en 10% geeft aan nog één probleem te hebben, 3% heeft nog twee problemen en 3% heeft meer dan twee problemen.

Tabel 5.2 *Ingrijpende gebeurtenissen.*

Ingrijpende gebeurtenissen: ooit meegemaakt, per item	
Overlijden familielid of geliefd persoon	45%
Geboorte of adoptie van broertje of zusje	38%
Verhuizing of migratie	29%
Langdurige ziekte of ziekenhuisopname van een gezinslid	18%
Conflicten of ruzies binnen het gezin	16%
Echtscheiding of voor langere tijd weggaan van gezinslid	15%
Psychische problemen van een van de ouders/verzorgers	13%
Problemen in verband met geld/inkomen	12%
Langdurige ziekte of ziekenhuisopname van kind zelf	10%
Ongeval(len)	9%
Problemen in verband met werk of werkloosheid van (een van de) ouders	9%
Problemen met een ander kind in het gezin	8%
Conflicten of ruzies buiten het gezin	8%
Uitbreiding gezin met stiefvader/-moeder of stiefkinderen	7%
Slachtoffer van geweld of criminaliteit	3%
Woonproblemen, problemen met huisvesting of verblijf in Nederland	3%
Problemen met drank of verslaving	2%
Vlucht (vanwege bijvoorbeeld oorlog of politieke situatie) vanuit ander land naar Nederland	2%
Ander probleem	3%

Bron: GGD 2007.

### 5.3 Hulpverlenende instanties

#### JongerenInformatiePunt (JIP)

Het JIP is een informatiewinkel waar jongeren van 12 tot 25 jaar terecht kunnen met vragen over seks, drugs, geld, gezondheid, werk en werkloosheid, studie en beroepskeuze, wonen en een huis vinden, etc. De informatie wordt gratis verstrekt en alles wat besproken wordt met de jongeren wordt vertrouwelijk behandeld.

Om zoveel mogelijk jongeren van informatie te voorzien werkt het JIP - naast de informatieverstrekking via de balie en de website- met informatiehoeken op plaatsen waar veel jongeren komen, zoals bibliotheken, scholen voor voortgezet onderwijs, club- en buurthuizen, jongerencentra en jeugd-hulpverleningsinstellingen. Verder verstrekt het JIP folders aan jongeren en intermediairs en krijgen alle nieuwe inwoners van Zoetermeer een folder.

Sinds 2006 wordt er wekelijks een seksspreekuur gehouden. In oktober 2007 is gestart met een wekelijks spreekuur voor jonge moeders.

In 2009 is het totaal aantal klantcontacten t.o.v. 2008 gedaald met 17%. Meer meisjes (60%) dan jongens (37%) maken gebruik van het JIP. De overige 3% zit in de groepen<sup>2</sup>.

<sup>2</sup> groepen = meerdere jongeren tegelijkertijd. Bijvoorbeeld voorlichting door het JIP aan scholen voor het voortgezet onderwijs.

Tabel 5.3 Klanten JIP Zoetermeer 2006-2009.

	2006	2007	2008	2009
Balie/telefoon/ email/internetters	1.874	1.647	1.809	1.770
Groepen	826	521	976	499
Seksspreekuur	50	72	106	132
<b>Totaal aantal klanten</b>	<b>2.750</b>	<b>2.240</b>	<b>2.891</b>	<b>2.401</b>

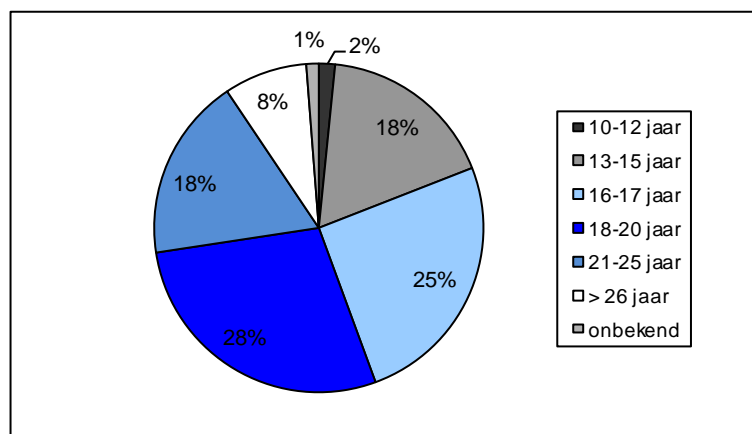
Bron: JSO 2007 t/m 2010.

Het aantal groepen is met bijna de helft afgenomen. Een reden hiervoor is dat in 2009 aan de scholen een financiële bijdrage werd gevraagd voor de voorlichting.

Ruim driekwart van de jongeren zoekt zelf contact met het JIP. Jongeren worden ook doorverwezen naar het JIP: 6% komt via een verwijzer, 4% komt via ouders/vrienden/familie. Het aantal dakloze klanten is flink gestegen, van 8 naar 34 jongeren (2%). Ook het aantal contacten met jonge moeders die bij het JIP komen blijft stijgen: van 29 in 2006 via 113 in 2008 naar 132 in 2009.

Uit figuur 5.4 blijkt dat de grootste groep jongeren die gebruik maakt van het JIP tussen de 16 en 20 jaar oud is, nl. 53%. Een vijfde van de jongeren is 10-15 jaar oud, een tiende deel is tussen de 21 en 25 jaar.

Figuur 5.4 Leeftijdsopbouw klanten JIP Zoetermeer 2009.



Bron: JSO 2010.

Relatief veel allochtone jongeren maken gebruik van de diensten van het JIP. Van de ruim 600 allochtone klanten<sup>3</sup> is 15% van Surinaams/Antilliaanse afkomst. Ruim 4% is Marokkaans.

De vragen zijn gevarieerd: vragen over werk staan bovenaan.

Tabel 5.4 Top 5 meest gestelde vragen in 2009.

	aantal	%
Zoekt werk / bijbaan	332	17%
Voorbehoedmiddelen	227	12%
JIP	171	9%
Zoekt woonruimte	156	8%
Adres/telefoonnummer	54	3%

Bron: JSO 2010.

<sup>3</sup> Van de groepen is geen herkomst bekend.

Vragen over werk/bijbaan blijven erg hoog staan. Onder JIP in de tabel wordt verstaan: vragen over dienstverlening van het JIP en voorlichting.

### Opvoedbureau Zoetermeer

Het Opvoedbureau Zoetermeer is een laagdrempelige voorziening waar ouders met kinderen van 0-18 jaar terecht kunnen met vragen en problemen over hun kinderen. Opvoedbureaus geven pedagogisch advies aan ouders en ondersteunen en begeleiden ouders die daar behoefte aan hebben gedurende een korte tijd. Ouders worden zo nodig gestimuleerd en geholpen om de stap naar andere hulpinstanties te zetten.

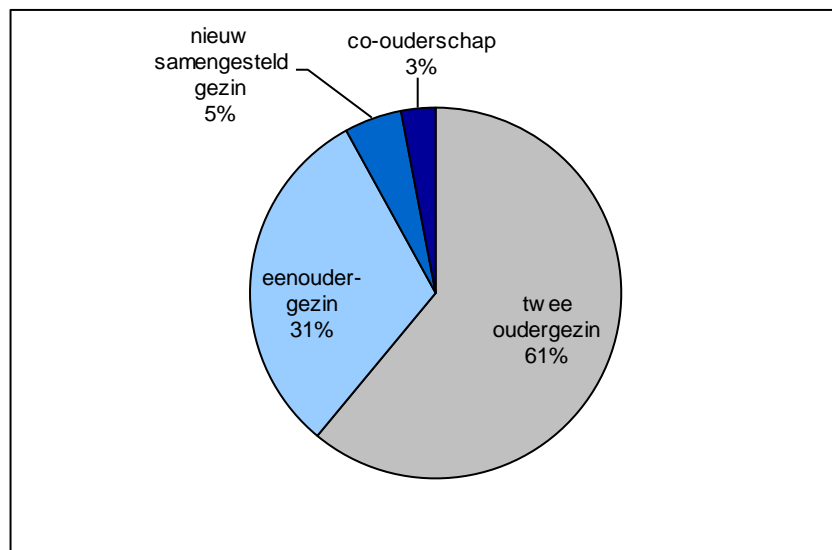
In 2009 hebben 194 cliënten gebruik gemaakt van het Opvoedbureau. Totaal zijn er met deze 194 cliënten 574 gesprekken gevoerd. Ten opzichte van 2008 is het aantal cliënten met een kwart gestegen. Het gemiddeld aantal gesprekken per cliënt is, na een daling in 2008, nu weer gestegen naar 3. Van de cliënten is 21% doorverwezen naar een andere vorm van ondersteuning of hulpverlening.

Van de cliënten is 62% van Nederlandse afkomst, 38% van niet-Nederlandse afkomst, waarbij 4% uit Suriname, 9% uit Marokko, 6% uit Turkije en 7% uit Azië.

In 2009 zijn er in vijf verschillende wijken spreekuren gehouden, nl. Palenstein, Meerzicht, Rokkeveen, Seghwaert en Oosterheem. Meerzicht heeft de meeste cliënten.

De meeste cliënten (118) vormen een twee-oudergezin (61%). 31% is een eenoudergezin, 5% vormt een nieuw samengesteld gezin.

*Figuur 5.5*      *Cliënten van het Opvoedbureau in 2009, naar gezinssituatie*



Bron: JSO 2010.

Er worden vragen gesteld over kinderen in alle leeftijden, iets vaker over jongens. In totaal zijn over 225 kinderen vragen gesteld.

De top drie van onderwerpen waar de meeste vragen over gesteld zijn, is als volgt:

- Opvoedingsaanpak algemeen: 40 keer
- Niet luisteren / ongehoorzaam: 37 keer
- Straf geven / grenzen stellen: 36 keer

Qua leeftijd gingen de meeste vragen over kinderen van 0 t/m 3 jaar (37%), gevolgd door 4 t/m 7- jarigen (33%); 19% betrof kinderen van 12 t/m 18 jaar, 11% van de kinderen is 8 t/m 11 jaar oud.

Bij bijna 80% van de cliënten zijn er verzwarende omstandigheden bij de opvoeding, zoals geen veerkracht van de ouder, psychische problemen van de ouder, financiële problemen, ziekte, relatieproblemen, verslavingsproblematiek ouders, werkloosheid of ingrijpende gebeurtenissen.

Van de 194 cliënten zijn er 41 doorverwezen (21%). In vergelijking met 2008 is dat een toename van 8% meer verwijzingen. Zij zijn o.a. doorverwezen naar Bureau Jeugdzorg, maatschappelijk werk en een GGZ-instelling. Daarnaast zijn er ouders verwezen naar onder andere een sociale vaardigheidstraining voor het kind, een ander Opvoedbureau, een oudercursus en Home Start.

### Schoolmaatschappelijk werk basisonderwijs

MEE verzorgt het schoolmaatschappelijk werk voor basisschoolleerlingen in Zoetermeer. Alle basisscholen in Zoetermeer kunnen gebruik maken van MEE. De schoolmaatschappelijk werker die aan een school verbonden is, biedt extra mogelijkheden om een zorgleerling te helpen en werkt nauw samen met de leerling, de school en de ouders/verzorgers.

Tijdens één of twee gesprekken kunnen ouders en leerkrachten de schoolmaatschappelijk werkers consulteren. Dit consult leidt (in deze gevallen) niet tot een aanmelding maar helpt ouders of leerkracht wel op weg. De consultfunctie heeft duidelijk een preventief karakter en is daarom van belang. Het vroegtijdig signaleren en naar voren brengen van problemen maakt het mogelijk deze problemen vervolgens vroegtijdig en met lichte hulp te verhelpen.

In het schooljaar 2008/2009 zijn 380 leerlingen/gezinnen aangemeld. Dit is een daling van 15% t.o.v. 2008. In het schooljaar 2007/2008 waren 449 leerlingen/gezinnen aangemeld.

Naast aantallen over aangemelde leerlingen/gezinnen en afsluitingen staan in de tabel cijfers met betrekking tot kort contact met ouders of leerkracht. Het aantal aangemelde leerlingen/gezinnen zijn leerlingen/gezinnen waarmee de schoolmaatschappelijk werker in het schooljaar 2008/2009 actief aan het werk geweest is. In sommige gevallen zijn zij al in het vorige schooljaar aangemeld en loopt het contact nog door in het schooljaar 2008/2009.

Tabel 5.5 *Aanmeldingen en consulten MEE schooljaar 2008-2009.*

Aangemelde leerlingen/gezinnen *	380
Afgesloten aanmeldingen leerlingen/gezinnen	290
Kort contact/consult ouders	44
Advies/consult leerkracht	31

Bron: MEE 2010.

Van de leerlingen die bij het schoolmaatschappelijk werk zijn aangemeld is 39% afkomstig uit een éénoudergezin, 44% komt uit een gezin met twee ouders en 17% komt uit een nieuw samengesteld gezin.

Tabel 5.6 *Gesignaleerde problematiek.*

Ggesignaleerde problematiek bij leerlingen in schooljaar 2008-2009		
Concentratieproblemen	167	14%
Onzeker/negatief zelfbeeld	150	13%
Moeite in de omgang met leeftijdgenoten	139	12%
Faalangst/instabiel	132	11%
Gesloten/sociaal teruggetrokken	122	11%
Veel aandacht vragen	114	10%
Hyperactief / impulsief gedrag	84	7%
Somberheid	78	7%
Agressief gedrag	64	6%
Lichamelijke klachten	43	4%
Overige problematiek *	67	6%
<b>Totaal</b>	<b>1.160</b>	<b>100%</b>

Bron: MEE 2010.

\* onder overige problematiek valt obsessief/dwangmatig gedrag, delinquent gedrag, denkt veel over de dood en seksueel getint gedrag.

De gesignaleerde problematiek *in de thuissituatie* wordt onderverdeeld in drie categorieën: opvoedingsproblemen, gezinsproblemen en persoonlijke problemen van de ouders. Bij opvoedingsproblemen wordt het meest genoemd: pedagogische onmacht (36%), verschil in opvoedstijl tussen de ouders (25%) en eenvoudige opvoedingsvragen (14%). Bij gezinsproblemen worden vooral problemen die samenhangen met echtscheiding genoemd (41%) en schulden/financiële problemen (20%). Bij de persoonlijke problemen van de ouders komen relatieproblemen vaak voor (46%), gevolgd door psychiatrische problemen (32%).

Het schoolmaatschappelijk werk heeft naast zijn informatieve, adviserende en opvoedkundige ondersteuning van ouders een grote betekenis in de toeleiding en verwijzing naar andere hulpverlening, met name naar Bureau Jeugdzorg, De Jutters en het Opvoedbureau. Weliswaar iets minder frequent, maar toch ook niet onbelangrijk is het schoolmaatschappelijk werk ook actief in de toeleiding en verwijzing naar het Algemeen Maatschappelijk Werk en het Advies- en Meldpunt Kindermishandeling.

### Schoolmaatschappelijk werk voortgezet onderwijs

Het schoolmaatschappelijk werk (smw) in het voortgezet onderwijs in Zoetermeer werd in het schooljaar 2008-2009 uitgevoerd door Bureau Jeugdzorg.

In het schooljaar 2008-2009 zijn er 157 leerlingen aangemeld bij het schoolmaatschappelijk werk. Van deze leerlingen zat 17,2% in de brugklas, 53,5% op het VMBO, 13,4% zat op het HAVO en 15,9% op het VWO. De meest voorkomende problematiek is intrapsychische problemen en problemen in de relatie met de ouder(s)/verzorger(s).

Door een wijziging in het takenpakket van Bureau Jeugdzorg is besloten dat het smw vanaf het schooljaar 2009-2010 niet meer wordt aangeboden door Bureau Jeugdzorg. Met ingang van 1 augustus 2009 wordt het schoolmaatschappelijk werk (smw) op de scholen voor voortgezet onderwijs dan ook uitgevoerd door Stichting Jeugdformaat.

### Bureau Jeugdzorg

Kinderen en jongeren kunnen allerlei problemen hebben. Thuis, op school, op het werk of in de omgang met anderen. Ze kunnen problemen krijgen na schokkende of nare ervaringen, bijvoorbeeld op het gebied van geweld of seks. Jongeren tot 18 jaar met ernstige opvoedings- en opgroei problemen (en hun ouders/opvoeders) kunnen terecht bij Bureau Jeugdzorg. Bureau Jeugdzorg kan een indicatie geven voor gespecialiseerde jeugdzorg, bijvoorbeeld voor Stichting Jeugdformaat.

In 2009 zijn bij Bureau Jeugdzorg 1.011 Zoetermeerse kinderen aangemeld, 829 zijn gescreend. Na een aanmelding wordt bepaald of de cliënt verder gaat bij Bureau Jeugdzorg en wordt uitgenodigd voor een screening (een soort indicatietraject), na de screening volgt het indicatiebesluit. Bij de screening kunnen ouders ook weigeren om verder het traject te volgen.

Tabel 5.7 Aantal afgesloten aanmeldingen en screenings in 2008 en 2009.

	2008	2009
Aanmeldingen	1.013	1.011
Screeningen	791	829

Bron: Stichting Bureaus Jeugdzorg Haaglanden/Zuid-Holland.

Tabel 5.8 Vervolg op aanmeldingen in 2008 en 2009.

	2008	2009	2008	2009
	Aantallen		Percentages	
Geaccepteerde aanmelding	797	842	79%	83%
Geaccepteerde aanmelding, crisis	53	38	5%	4%
Geen vervolg	132	119	13%	12%
Melding Raad gedaan	2	3	0%	0%
Verwijzing naar voorliggende voorziening	29	9	3%	1%
<b>Totaal</b>	<b>1.013</b>	<b>1.011</b>	<b>100%</b>	<b>100%</b>

Bron: Stichting Bureaus Jeugdzorg Haaglanden/Zuid-Holland.

In 2009 zijn in totaal 1.152 indicatiebesluiten afgegeven en 2.034 zorgaanpakken. In het aantal indicatiebesluiten zitten ook herindicaties. Deze jongeren hoeven niet meer de hele screening te doorlopen.

Tabel 5.9 Aantal indicatiebesluiten en zorgaanpakken in 2008 en 2009.

	2008	2009
Aantal indicatiebesluiten	1.081	1.152
Aantal zorgaanpakken	1.951	2.034

Bron: Stichting Bureaus Jeugdzorg Haaglanden/Zuid-Holland.

De indicatiebesluiten hebben geresulteerd in 2.034 zorgaanpakken in 2009.

Tabel 5.10 Resultaat van de indicatiebesluiten in 2008 en 2009.

	2008	2009	2008	2009
Aantal gestart	Aantallen		Percentages	
AWBZ	545	479	28%	24%
Ambulant/Jeugdhulp	805	843	41%	41%
GGZ	349	396	18%	19%
JJI	1		0%	0%
Observatiediagnostiek	7	27	0%	1%
Verblijf	244	289	13%	14%
<b>Totaal</b>	<b>1.951</b>	<b>2.034</b>	<b>100%</b>	<b>100%</b>

Stichting Bureaus Jeugdzorg Haaglanden/Zuid-Holland.

De meeste indicatiebesluiten hebben geleid tot ambulante- resp. jeugdhulp.

Ondertoezichtstelling (OTS) is een maatregel waarbij ouders tijdelijk hulp en toezicht krijgen bij de opvoeding van hun minderjarige kind(eren). De ouders houden het gezag en blijven zelf verantwoordelijk – ook financieel – voor de opvoeding van hun kind(eren). Wel zijn de ouders verplicht om zich te houden aan de aanwijzingen van de gezinsvoogdijwerker. Bij een OTS is het doel dat ouders uiteindelijk weer geheel zelfstandig de opvoeding op zich kunnen nemen.

De afdeling Jeugdbescherming van Bureau Jeugdzorg voert maatregelen voor OTS en voogdij uit.

Eind 2009 hebben 234 Zoetermeerse jongeren een Onder Toezicht Stelling (OTS), 36 jongeren staan onder voogdij. Voogdij is gezag over een minderjarig kind dat niet door de ouders wordt uitgeoefend, maar door iemand anders. Een voogd moet 18 jaar of ouder zijn en mag niet onder curatele staan of aan een geestelijke stoornis lijden. Voogdij kan door één voogd of door twee voogden samen (gezamenlijke voogdij) worden uitgeoefend.

Tabel 5.11 Aantallen Zoetermeeders met lopende maatregel jeugdbescherming per peildatum.

Per 31-12:	2007	2008	2009
OTS	222	227	234
Voogdij	34	30	36
Voorlopige voogdij	0	1	0
<b>Totaal</b>	<b>256</b>	<b>258</b>	<b>270</b>

Bron: Stichting Bureaus Jeugdzorg Haaglanden /Zuid-Holland.

In 2009 waren er in heel Haaglanden 1.973 jongeren met een OTS, nagenoeg een zelfde aantal als in 2008 (1.981). Onder Voogdij stonden 311 jongeren, 7% meer dan in 2008 (290).

Een jongere kan na een vergrijp door de officier van justitie (maximaal een half jaar) of door de kinderrechter (maximaal 2 jaar) een maatregel jeugdreclassering opgelegd krijgen. De maatregel wordt opgelegd wanneer hulpverlening geïndiceerd is.

De jeugdreclassering is een onderdeel van Bureau Jeugdzorg, een speciaal opgeleide medewerker voert de maatregel uit. De jeugdreclassering maakt afspraken met de jongere en eventueel met de ouders over onderwerpen die een rol spelen in het leven van de jongere, bijvoorbeeld middelengebruik of de schoolgang. In een hulpverleningsplan worden doelen vastgesteld en wordt beschreven hoe aan deze doelen gewerkt gaat worden. De reclasseerder is een soort toezichthouder op de gemaakte afspraken. Hiervoor vindt eventueel contact plaats met de school of bijvoorbeeld een jeugdagent. Ook vinden er regelmatig gesprekken plaats met de jongere. De jeugdreclasseerder kan ook verwijzen naar vrijwillige hulpverlening en erop toezien dat de jongere zich hiervoor inzet.

Eind 2009 zijn er 134 Zoetermeerse jongeren met een maatregel jeugdreclassering. Dit is een afname van 7% ten opzichte van een jaar eerder (144). Eind 2007 waren er 143 jongeren met een dergelijke maatregel.

### Stichting Jeugdformaat

Stichting Jeugdformaat biedt, na indicatiestelling door Bureau Jeugdzorg, professionele hulp aan kinderen en jongeren van 0 t/m 23 jaar en hun ouders die het om welke reden dan ook (even) niet zelf redden. Jeugdformaat biedt ambulante hulp, daghulp, pleegzorg en residentiële hulp (dag en nacht).

Alle kinderen en gezinnen van Jeugdformaat krijgen ambulante zorg om zo snel mogelijk een optimale thuissituatie te krijgen. Als kinderen naast ambulante zorg ook andere hulpsoorten hebben ontvangen, is in Tabel 5.7 daarvan alleen de zwaarste vorm van hulp meegenomen (bijvoorbeeld 24 uren opvang als kinderen ook dagopvang hebben ontvangen).



In 2009 hebben 774 jongeren jeugdzorg gehad. Dit is 2,5% van het percentage jeugdigen in de gemeente. De meeste jongeren (61%) zijn ambulantly geholpen. Een zesde deel heeft pleegzorg gekregen. Per eind 2009 zijn er 473 jongeren in zorg.

Tabel 5.12 Aantal jongeren geholpen bij Jeugdformaat in 2008 en 2009.

Zwaarste hulpvorm	2008	2009
Ambulant	368	472
Crisisopvang	36	34
Daghulp	53	58
Pleegzorg	96	125
Residentieel	84	85
<b>Totaal</b>	<b>637</b>	<b>774</b>
<b>In zorg op 31/12</b>	<b>437</b>	<b>473</b>

Bron: Stichting Jeugdformaat.

#### 5.4 Kindermishandeling

Het Advies- en Meldpunt Kindermishandeling (AMK) is voor iedereen die zich zorgen maakt over kinderen in zijn of haar omgeving en denkt aan kindermishandeling. In 2009 heeft het AMK 69 consulten en 182 onderzoeken over Zoetermeerse jongeren behandeld.

Tabel 5.13 AMK: consulten, adviezen en onderzoeken.

AMK: consulten, adviezen en onderzoeken			
	2007	2008	2009*
Consulten	10	62	69
Adviezen	0	212	181
Onderzoeken	164	214	182
<b>Totaal</b>	<b>174</b>	<b>488</b>	<b>432</b>

Bron: Stichting Bureaus jeugdzorg Haaglanden.

\*tot november 2009

#### 5.5 Jonge moeders

Als een meisje voor haar 20<sup>ste</sup> jaar een kind heeft gekregen, wordt zij als jonge moeder gekwalificeerd. Zoetermeer volgt jonge moeders tot en met de leeftijd van 22 jaar. Per 1 januari 2010 waren er 105 jonge moeders met in totaal 111 kinderen. De moeders variëren in leeftijd. De jongste was 15 jaar, de oudste 22 jaar. Een kwart van de jonge moeders is jonger dan twintig jaar.

#### 5.6 Overgewicht

In het schooljaar 2007-2008 hebben bijna 4.000 Zoetermeerse kinderen een Preventief Gezondheidsonderzoek (PGO) bij de jeugdarts of jeugdverpleegkundige ondergaan. Het PGO vindt plaats in groep 2 en 7 van het basisonderwijs en klas 2 van het voortgezet onderwijs.

Uit dit onderzoek blijkt dat in groep 7 van het primair onderwijs 21% van de kinderen (ernstig) overgewicht heeft. In groep 2 (de vijf en zes-jarigen) heeft negen procent (ernstig) ondergewicht.

Tabel 5.14 *Ondergewicht, normaal gewicht en overgewicht.*

Ondergewicht, normaal gewicht en overgewicht			
	groep 2	groep 7	klas 2
Ernstig ondergewicht	2%	1%	1%
Ondergewicht	7%	5%	5%
Normaal gewicht	75%	73%	78%
Overgewicht	13%	18%	13%
Ernstig overgewicht	3%	3%	3%
	100%	100%	100%
<b>%(ernstig) overgewicht</b>	<b>16%</b>	<b>21%</b>	<b>16%</b>

Bron: PGO 2007-2008, GGD Zuid-Holland West.

In groep 2 zijn het vooral de meisjes die een gewicht hebben dat niet overeenkomt met hun lengte: 71% van de meisjes heeft een normaal gewicht tegen 79% van de jongens. Van de meisjes in groep 2 heeft nl. 18% overgewicht (waarvan 3% obesitas) en 10% heeft ondergewicht. Bij de jongens is dit resp. 13% en 7%.

In groep 7 zit het verschil tussen de meisjes en de jongens voornamelijk nog in het overgewicht: 20% van de jongens is te zwaar tegen 23% van de meisjes, 6% van de jongens heeft ondergewicht, 7% van de meisjes.

In klas 2 heeft zowel bij de jongens als bij de meisjes 6% ondergewicht. Procentueel hebben meer jongens overgewicht (17%) dan meisjes (14%).

Het percentage kinderen met overgewicht in groep 2 is na een daling in 2006-'07 weer gestegen naar 16%, en daarmee weer op hetzelfde percentage uitgekomen als in 2004-'05. Bij de tien- en elfjarigen van groep 7 heeft ruim een vijfde deel overgewicht. Bij deze groep is het percentage kinderen met overgewicht met 4% toegenomen. Bij de dertien- en veertienjarigen uit klas 2 stabiliseerde het aantal kinderen met overgewicht.

Tabel 5.15 *Gewicht van Zoetermeerse kinderen en Regio ZHW.*

gewicht van Zoetermeerse kinderen, 2004'05 -2007'08	Regio ZHW*				
	2004-'05	2005-'06	2006-'07	2007-'08	
<b>GROEP 2</b>					
ondergewicht	8%	8%	10%	9%	12%
normaal gewicht	75%	76%	77%	75%	76%
overgewicht	16%	17%	13%	16%	12%
<b>GROEP 7</b>					
ondergewicht	7%	8%	7%	6%	10%
normaal gewicht	77%	74%	76%	73%	74%
overgewicht	17%	18%	17%	21%	16%
<b>KLAS 2</b>					
ondergewicht	8%	8%	7%	6%	8%
normaal gewicht	79%	76%	77%	78%	78%
overgewicht	13%	16%	16%	16%	12%

Bron: PGO's 2004-'05 t/m 2007-'08, GGD Zuid-Holland West.

- Delft, Leidschendam-Voorburg, Midden-Delfland, Pijnacker-Nootdorp, Rijswijk, Wassenaar, Westland, Zoetermeer.

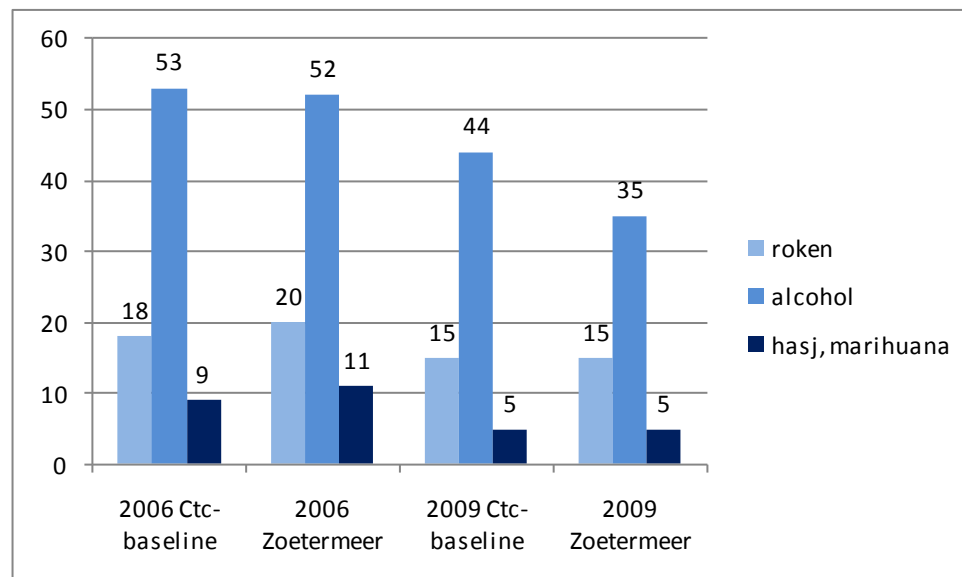
## 5.7

**Roken, alcohol en drugs**

Roken is van grote invloed op de volksgezondheid. Alle mensen die roken of meeroken lopen gezondheidsrisico's. Een kind is extra gevoelig voor de schadelijkheid van meeroken. In Zoetermeer is een duidelijke tendens te zien onder de rokende jongeren. Hoe lager het schooltype, hoe meer leerlingen er roken, zo is gebleken uit het onderzoek dat de GGD Zuid-Holland West in 2005 heeft gehouden. Er wordt dagelijks gerookt door 3% van de 13- tot en met 15- jarigen. Bij jongeren van 16 jaar en ouder is het percentage dagelijks rokende scholieren 18%. Deze percentages zijn hoger in het vmbo-onderwijs.

Uit de Jongerenrapportage Communities that Care 2009 (CtC) blijkt dat jongeren in Zoetermeer gemiddeld even vaak roken als het landelijk gemiddelde. Gemiddeld geeft 15% van de Zoetermeerse jongeren aan dat zij in de afgelopen maand gerookt hebben. Dit percentage is gedaald ten opzichte van 2006.

*Grafiek 5.7 Percentage jongeren dat tijdens de afgelopen vier weken heeft gerookt, alcohol gedronken of softdrugs gebruikt.*



Bron: CtC 2007; CtC 2010.

Hasj of marihuana gerookt heeft 5% van de Zoetermeerse jongeren. Ook dit percentage gebruikers is sinds 2006 gedaald.

Van de Zoetermeerse jongeren heeft 35% de afgelopen vier weken alcohol gedronken. Dit percentage gebruikers ligt aanzienlijk lager dan het landelijk gemiddelde van 44%.

*Tabel 5.16 Drugsgebruik.*

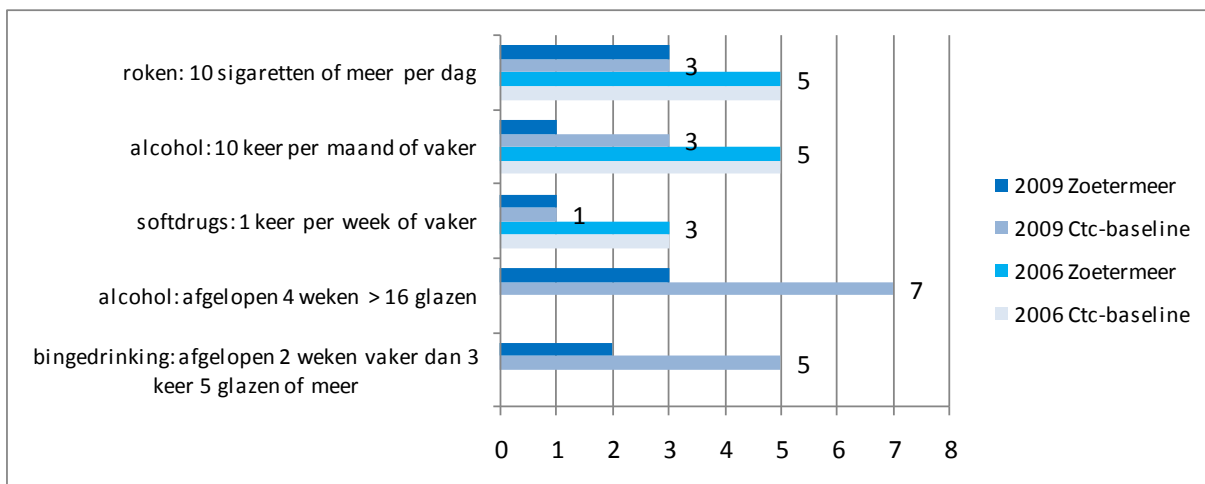
Jongeren die de afgelopen vier weken XTC, harddrugs of andere drugs hebben gebruikt				
	2006 Ctc- baseline	2006 Zoetermeer	2009 Ctc- baseline	2009 Zoetermeer
XTC	1%	2%	0,4%	0,1%
Harddrugs	1%	2%	0,3%	0,1%
Andere drugs	2%	2%	0,0%	0,0%

Bron: CtC 2007; CtC 2010.

Op harddrugsgebruik verschilt Zoetermeer nauwelijks van het landelijk gemiddelde. Net als landelijk geeft geen van de jongeren in Zoetermeer aan andere drugs, zoals valium, poppers of lijm te hebben gebruikt.

Veelvuldig roken (dat wil zeggen het roken van 10 of meer sigaretten per dag) en 1 keer per week of vaker softdrugs gebruiken komt in Zoetermeer in vergelijkbare mate voor als in de rest van Nederland (3% en 1%). Op de andere variabelen scoort Zoetermeer lager dan de baseline. Waar bekend is het veelvuldig gebruik sinds 2006 afgenomen.

Grafiek 5.8 Veelvuldig roken, alcohol- en softdrugsgebruik (percentages).



Bronnen: CtC 2007; CtC 2010.

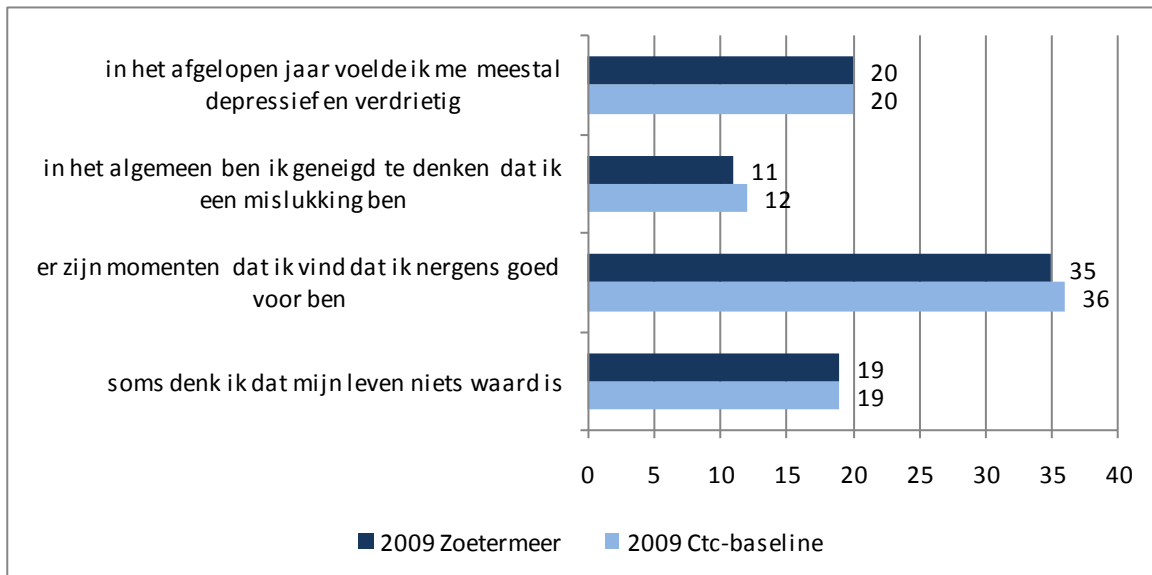
#### Aan seksualiteit gerelateerd probleemgedrag

Uit hetzelfde CtC-onderzoek blijkt dat 28% van de Zoetermeerse jongeren onveilig vrijen niet uitsluit, of al wel eens heeft gedaan. 3% van de jongeren is ooit seksueel misbruikt. Het aantal meisjes (onder de respondenten van 12 tot en met 17 jaar) dat ooit zwanger is geweest is 1%. Deze percentages wijken niet af van het landelijke beeld.

### Depressie

Zoetermeerse jongeren hebben net zo veel te kampen met sombere gedachten als jongeren in de rest van Nederland.

Grafiek 5.9 Depressieve gevoelens onder jongeren (percentages).



Bron: CtC 2010.



# 6

## Een eigen plek in de samenleving

Jongeren moeten zich kunnen ontplooiën, zich goed voelen en een eigen plek in de Zoetermeerse samenleving kunnen vinden. Dit hoofdstuk gaat over de participatie van de jeugd. Welke begeleiding willen en krijgen ze bij hun verzelfstandiging, hoe wonen ze, welke overlast veroorzaken ze en wat is de stand van zaken bij de jeugdcriminaliteit?

### 6.1

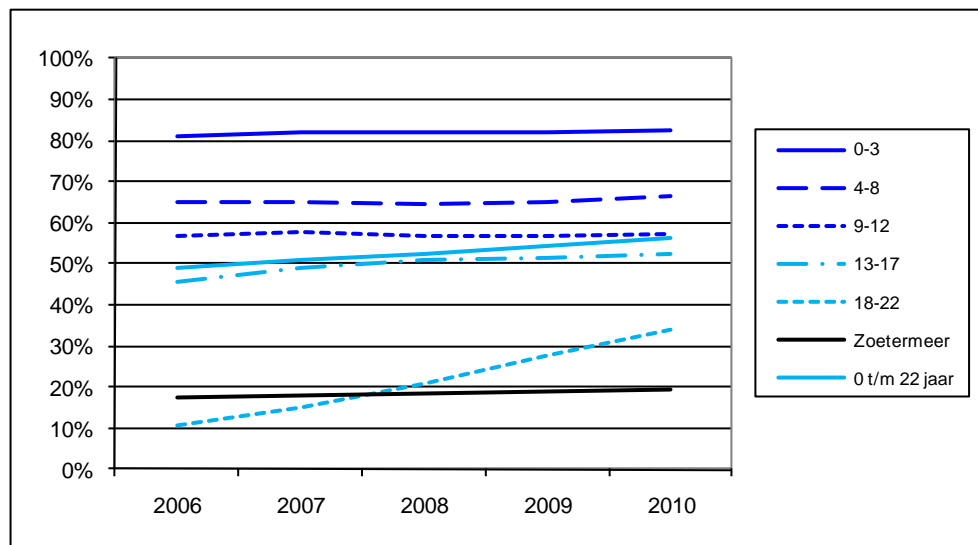
#### Geboren en getogen

Meer dan de helft (57%) van de Zoetermeerse jongeren t/m 22 jaar is in Zoetermeer geboren. Figuur 6.1 toont dat de laatste jaren het aandeel jongeren dat in onze stad geboren is, gestaag is toegenomen. Vier vijfde van de 0-3 jarigen is in Zoetermeer geboren. Voor de 4-8 jarigen is dit aandeel nu 67%.

Verder is inmiddels meer dan de helft van de 9-12 jarigen in Zoetermeer geboren en vertoont het aandeel in Zoetermeer geborenen onder de 13-17 jarigen de laatste jaren een stijgende lijn, van 46% op 1 januari 2006 naar 53% per 1 januari 2010.

Het aandeel in de stad zelf geborenen onder de 18-22 jarigen is de laatste 2 jaar gestegen naar 34%. Wordt gekeken naar de totale bevolking van Zoetermeer, dan blijkt dat 19% van alle inwoners in de stad zelf is geboren.

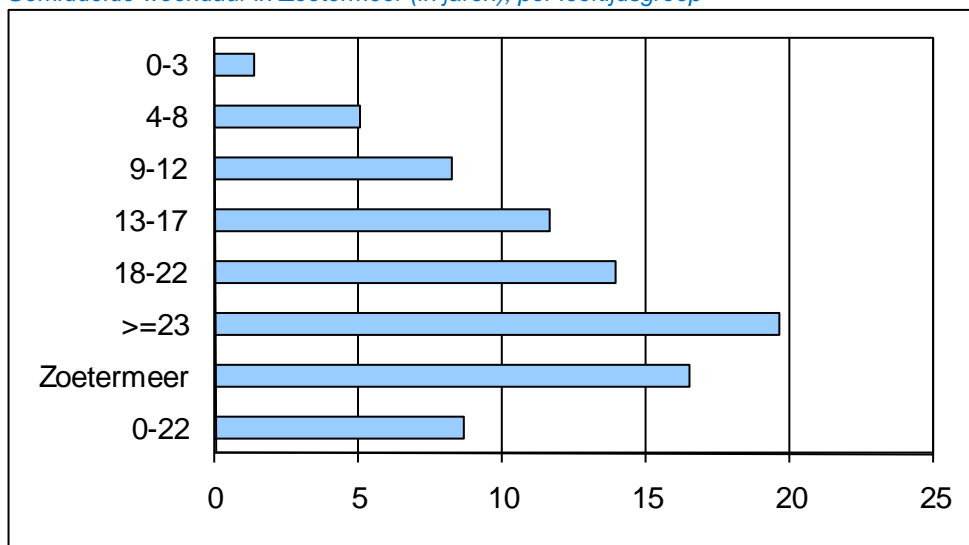
Figuur 6.1 Aandeel jongeren dat is geboren in Zoetermeer



Bron: Gemeente Zoetermeer, GBA.

Zoetermeerse jongeren hebben gemiddeld genomen het grootste deel van hun leven in Zoetermeer gewoond, namelijk ruim driekwart van hun leven. De laatste jaren is het gemiddeld aantal jaren dat jongeren in Zoetermeer gewoond hebben hetzelfde gebleven.

Figuur 6.2 Gemiddelde woonduur in Zoetermeer (in jaren), per leeftijdsgroep



Bron: Gemeente Zoetermeer, GBA.

## 6.2

### Woonsituatie

Zoals eerder vermeld staat, woont 98% van alle jongeren tot 20 jaar nog bij hun ouder(s). Jongeren vanaf 20 jaar gaan steeds vaker zelfstandig wonen. Volgens het CBS woont 41% van deze jongeren niet meer bij hun ouder(s).

De gemeente heeft haar doel om tot 2010 het aanbod van jongerenwoningen met minimaal 400 woningen uit te breiden gehaald. In de periode 2002-2008 zijn er ruim 250 specifieke jongerenwoningen (sociale huurwoningen gelabeld voor jongeren van 18-23 jaar) bijgekomen. Daarnaast zijn er nog ruim 300 voor jongeren bereikbare goedkope koopwoningen aan de voorraad toegevoegd. Deze woningen staan in Oosterheem, het Centrum en in Segwaert.

Tot en met 2010 staat er nog een productie van bijna 500 woningen in de planning: zo'n 400 koopwoningen en ongeveer 80 woningen in de sociale huursector. De huurwoningen bevinden zich in Oosterheem en Palenstein. De koopwoningen worden gerealiseerd in Oosterheem en het Centrum.

Starters op de koopwoningenmarkt voor wie een koopwoning net niet bereikbaar is, kunnen via de gemeente een starterslening opvragen. Inmiddels zijn al meer dan 100 Zoetermeerse starters aan een koopwoning geholpen met behulp van een starterslening van de gemeente.

Eigen onderzoek van de gemeente wijst uit dat vooral jongeren tussen de 20 en 30 jaar, die vanuit het ouderlijk huis als éénpersoonshuishouden een woning willen komen, gebruik maken van de starterslening. Voor hen is er een geschikt aanbod van tussen de 100 en 150 koopwoningen. Jongeren die gebruik maken van de starterslening kopen graag een woning omdat ze een sterke binding met de stad Zoetermeer hebben. Zij komen op de sociale huurwoningenmarkt niet zo snel aan een woning vanwege aanzienlijke wachttijden of hun inkomen is (net) te hoog voor een specifieke jongerenwoning of reguliere sociale huurwoning.

### Woonruimte voor studenten

Zoetermeer is sinds 2003 HBO-stad door de komst van een dependance van de Haagse Hogeschool. Deze dependance biedt een ICT-opleiding op HBO-niveau aan. In Zoetermeer kan aan tien studenten woonruimte geboden worden. Op dit moment maken drie studenten gebruik van de voorziening.

### Begeleid wonen

Begeleid wonen richt zich op jongeren die vanwege uiteenlopende redenen niet zelfstandig kunnen wonen en professionele hulp nodig hebben om hun problemen op te kunnen lossen. Het gaat om jongeren die voortijdig hun school hebben verlaten, dreigen te verlaten en/of in aanraking zijn gekomen met justitie.



Voor jongeren tot 18 jaar is er in Zoetermeer een systeem van toewijzing op basis van een zorgindicatie door Bureau Jeugdzorg. Het Stadsgewest Haaglanden financiert het begeleid wonen voor deze groep jongeren.

Stichting Jeugdformaat heeft in Zoetermeer 24 logeerhuisplaatsen (met dag- en nachtopvang) voor jongeren tot 18 jaar die op basis van een indicatie in aanmerking komen voor begeleid wonen. Daarnaast beschikt de stichting over zes 'kamertrainingsplaatsen'. Deze zijn gekoppeld aan de logeerhuisplaatsen en bedoeld voor jongeren van net onder de 18 jaar.

Voor jongeren tussen 18 en 23 bestaat in Zoetermeer geen begeleid wonen via Bureau Jeugdzorg en het stadsgewest. Dit wordt geregeld in projecten van de Zoetermeerse woningcorporaties: de Interkerkelijke Stichting Huisvesting Jongeren (ISHJ). Woningcorporaties Vestia en Vidomes hebben samen 22 onzelfstandige kamereenheden in beheer. Daarnaast stelt De Goede Woning 4 wooneenheden beschikbaar. Het ISHJ biedt een woonvoorziening aan zes zwerfjongeren.

### 6.3 Jongerenwerk MOOI!

Het jongerenwerk van Stichting MOOI! Bestaat uit twee werksoorten. Het accommodatiegebonden werk waarbij activiteiten in jongerencentra worden georganiseerd en het Outreachend werk waarbij jongerenwerkers contact leggen met jongerenwerkers op straat. Het Mobiel Jongeren Team (MJT), een team dat zich specifiek richt op overlastgevende locaties, maakt hier ook deel van uit. Het jongerenwerk van MOOI! Zoetermeer werkt door een actieve benadering en begeleiding aan de verzelfstandiging van jongeren in hun wijk.

#### Doelgroepen van het jongerenwerk

Het aanbod van jongerenwerk uitgevoerd door MOOI! Zoetermeer in alle wijken, richt zich op de volgende doelgroepen:

- Tieners in de leeftijd van 12 tot en met 15 jaar.
- Jongeren in de leeftijd van 16 tot en met 19 jaar.
- Meiden in de leeftijd van 12 tot en met 15 jaar.

Recreatieve en educatieve activiteiten lopen door elkaar. Dit alles valt of staat met interesse, niveau, medewerkszaamheid van de groep en met het beschikbare budget, uren en personeel.

Verspreid over de wijken zijn er tien accommodaties waar de jongeren terecht kunnen. MOOI Zoetermeer e.o. heeft ook twee mobiele "accommodaties": een omgebouwde streekbus en een SRV- bus die kunnen worden ingezet om met jongeren en/of buurtbewoners te overleggen, om activiteiten te ondersteunen en soms ook om groepen jongeren op te vangen.

In 2009 zijn 1.805 activiteiten georganiseerd, waaraan bijna 23.000 jongeren hebben deelgenomen (geen unieke personen).

Tabel 6.1 *Activiteiten jongerenwerk in 2009.*

	1e hj	2e hj	Totaal 2009
Tieneractiviteiten	226	571	797
Jongerenactiviteiten	442	566	1.008
<b>Totaal</b>	<b>668</b>	<b>1.137</b>	<b>1.805</b>

Bron: MOOI! Zoetermeer.

Tabel 6.2 *Deelnemers jongerenwerk in 2009\*.*

	1e hj	2e hj	Totaal 2009
Tieners	2.064	6.456	8.520
Jongeren	7.060	7.415	14.475
<b>Totaal</b>	<b>9.124</b>	<b>13.871</b>	<b>22.995</b>

Bron: MOOI! Zoetermeer.

\* drempeloverschrijdingen, geen unieke personen

## 6.4 Jongerenparticipatie

Middels jongereninspraak krijgen jongeren de mogelijkheid mee te praten en te denken over zaken die voor hen belangrijk zijn. De Burgemeester en wethouders bepalen over het algemeen wat er in de gemeente voor de jongeren gebeurt. Jongeren werden nog niet voldoende betrokken bij plannen die op hen betrekking hebben. Eind 2009 is een voorstel aangenomen waardoor jongeren meer ruimte krijgen voor inspraak en participatie, bijv. in de vorm van jongerenambassadeurs.

De jongerenparticipatie in Zoetermeer bestond in 2009 uit:

1. *Jongereninformatie*: De speciale jongerensite van de gemeente [www.zoetermeer.nl/jongeren](http://www.zoetermeer.nl/jongeren) met informatie over en links naar interessante zaken voor de jeugd van 12 tot en met 18 jaar
2. *Meedoen*: Jongeren worden gestimuleerd om zelf in actie te komen. Een voorbeeld hiervan is het X-ZJON! Actionpotje. Jongeren die een leuke of interessante activiteit willen organiseren kunnen hiervoor maximaal € 1.500,00 aanvragen

Tabel 6.3 *Jongerenparticipatie in de jaren 2009 en 2008.*

Jongerenparticipatie in de jaren 2009 en 2008		
	2009	2008
Bezoekersaantallen jongerensite	19862	26.231
Aantal uitgevoerde activiteiten ihkv X-ZJON! Actionpotje	7	10

*Bron: Gemeente Zoetermeer, Welzijn/Beleid.*

## 6.5 Niet-werkende werkzoekenden

Eind 2009 waren er volgens het UWV Werkbedrijf 288 jeugdige niet werkende werkzoekenden in Zoetermeer. Dit zijn jongeren van 15 t/m 22 jaar. Het grootste deel hiervan (83%) is tussen de 18 en 22 jaar. Sinds eind 2008 is het totaal aantal jeugdige werkzoekenden met 116 toegenomen: een stijging van 67%. De oudste leeftijdsgroep is sinds 2008 zelfs bijna verdubbeld.

De groep van 288 niet werkende werkzoekende jongeren bestaat uit 156 jongens en 132 meisjes.

Tabel 6.4 *Aantal niet werkende werkzoekenden naar leeftijd, per eind van het jaar*

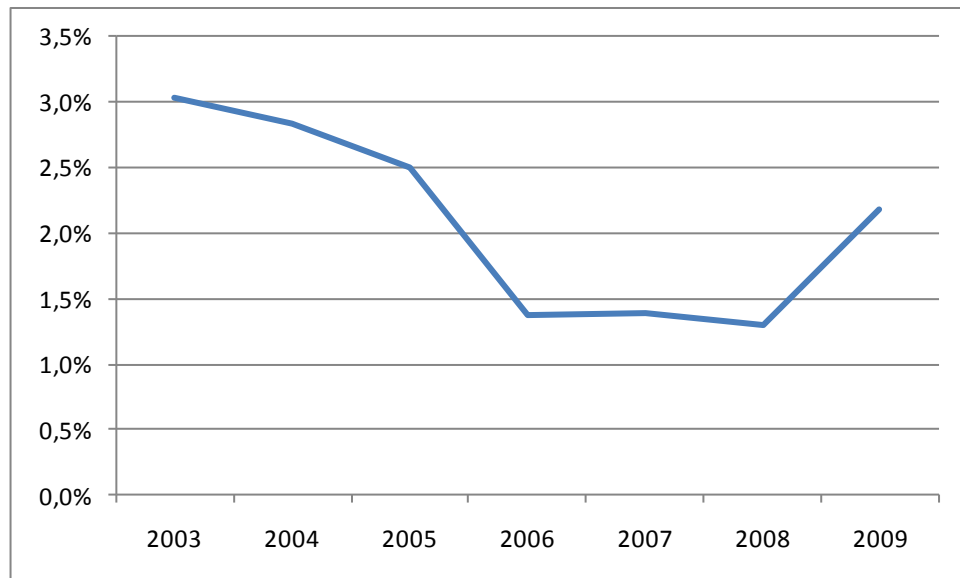
	2007	2008	2009
15 t/m 17 jaar	60	49	48
18 t/m 22 jaar	125	123	240
Totaal	185	172	288

*Bron: UWV Werkbedrijf*

Het aandeel jongeren van 15 t/m 22 jaar dat als niet werkende werkzoekende staat ingeschreven is het laatste jaar gestegen naar 2,2%, eind 2008 was dit nog 1,3%. De jeugdwerkloosheid neemt dus weer toe.

Figuur 6.3 laat zien dat dit aandeel nu nog wel lager is dan eind 2003 (3%).

Figuur 6.3 Ontwikkeling aandeel niet werkende werkzoekenden van 15 t/m 22 jaar



Bron: UWV Werkbedrijf, bewerking O&S Zoetermeer.

De diploma's die gelden als startkwalificatie op de arbeidsmarkt zijn HAVO/VWO, basisberoepsopleiding niveau twee, vakopleiding niveau drie, middenkaderopleiding niveau vier en specialistenopleiding niveau vier. Hoewel het hebben van een diploma geen garantie voor werk is vergroot het wel de kans op werk. Daarom is het belangrijk om schoolgaande en werkloze jongeren te stimuleren tot het behalen van een startkwalificatie (zie ook hoofdstuk 4 (een schoolcarrière op maat)).

Van de niet-werkende werkzoekenden heeft bijna de helft (46%) een vmbo-opleiding; 31% heeft een basisopleiding. Ze hebben dus geen startkwalificatie.

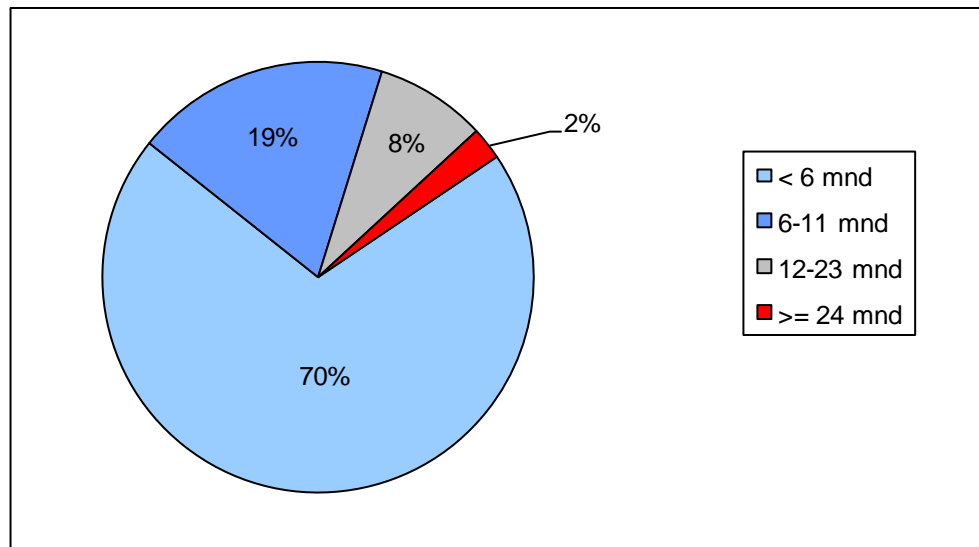
Bovenstaande gegevens betreft de jeugd tot 22 jaar. Sinds april 2009 verplicht de Wet Investeren Jongeren (Wet WIJ) gemeenten jongeren van 18 tot 27 jaar die zich melden voor een uitkering een leerwerkeraanbod te doen. Dit kan een baan zijn maar ook scholing of een combinatie van beide, afgestemd op de situatie van de jongeren. In de volgende monitor worden dientengevolge gegevens verzameld tot 27 jaar.

Tabel 6.5 Opleidingsniveau niet-werkende werkzoekenden.

	Aantal	%
Basis	88	31%
Hbo / bachelor	3	1%
Mbo / havo / vwo	62	22%
Vmbo	133	46%
Wo / master	2	1%
<b>Totaal</b>	<b>288</b>	<b>100%</b>

Bron: UWV Werkbedrijf.

Figuur 6.4 Jeugdige niet werkende werkzoekenden naar werkloosheidsduur



Bron: UWV Werkbedrijf.

De meeste jongeren (70%) zijn korter dan een half jaar niet werkend. Een vijfde deel is tussen de 6 en 11 maanden zonder werk en ruim 2% is langer dan 2 jaar werkloos.

Ruim de helft van de jeugdige niet werkende werkzoekenden is autochtoon, 13% heeft de Surinaamse etniciteit. Afgezet tegen de eigen bevolkingsgroep zijn de Turken en Antillianen/Arubanen oververtegenwoordigd: 5% van deze groep heeft geen werk.

Tabel 6.6 Aantal niet werkende werkzoekenden van 15 t/m 22 jaar, eind 2009, naar etniciteit en als aandeel van de desbetreffende bevolkingsgroep.

	Aantal nww-ers		Aantal inwoners van 15 t/m 22 jaar		Aandeel nww-ers
	abs.	kol. %	abs.	kol. %	
Autochtoon	157	55%	9.015	68%	2%
Turk	8	3%	164	1%	5%
Marokkaan	11	4%	252	2%	4%
Surinamer	36	13%	1.153	9%	3%
Antilliaan/Arubaan	18	6%	394	3%	5%
Westerse allochtonen	21	7%	1.098	8%	2%
Overige niet-westerse allochtonen	37	13%	1.164	9%	3%
<b>Totaal</b>	<b>288</b>	<b>100%</b>	<b>13.240</b>	<b>100%</b>	<b>2%</b>

Bron: UWV Werkbedrijf; GBA-Zoetermeer..

## 6.6 Criminaliteit

### Halt Hollands Midden Haaglanden

De Halt-sector bestaat uit regionale Halt-organisaties en het landelijke bureau Halt Nederland. Hun taak is de preventie en bestrijding van jeugdcriminaliteit.

Eén van de taken om dit te bereiken is het organiseren van de Halt-afdoening. De Halt-afdoening biedt jongeren die aangehouden zijn voor het plegen van veel voorkomende jeugdcriminaliteit de mogelijkheid om strafvervolgning te voorkomen door

het uitvoeren van werkzaamheden, het volgen van een leerproject en/of het vergoeden van de schade.

In 2008 heeft Halt Hollands Midden Haaglanden in Zoetermeer naast de taakstraf voor kinderen en jongeren en de voorlichting op scholen ook het project Go4it gecontinueerd.

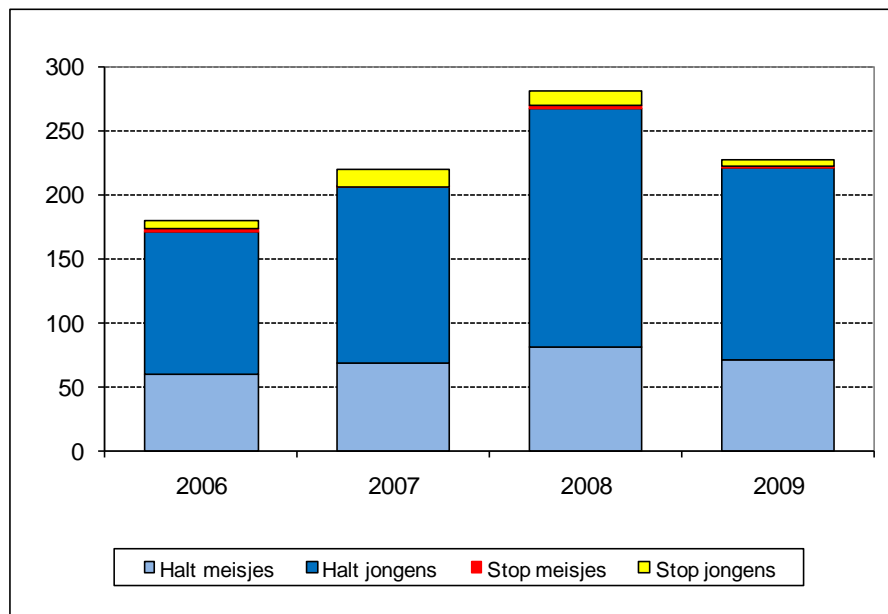
In 2009 zijn er 220 Halt-afdoeningen gerealiseerd en 7 Stop-reacties. Het Stop-project is gericht op jongeren jonger dan 12 jaar. Deze jongeren moeten toestemming hebben van de ouder(s) om aan het project mee te doen.

Het getotaliseerde aantal gerealiseerde Halt-afdoeningen en Stop-reacties in de regio Haaglanden was vorig jaar 1.388, 311 minder dan in 2008.

Voor Zoetermeer is 53 keer minder een taakstraf opgelegd is dan een jaar eerder. In 2009 zijn 220 Halt-afdoeningen gerealiseerd en 7 Stop-reacties. In 2008 bedroegen deze aantallen resp. 267 en 13.

Zowel bij de jongens als bij de meisjes is het aantal Halt-afdoeningen na een aantal jaren van stijging nu - in 2009 -, gedaald. De jongens daalden t.o.v. 2008 met 20%, naar 150, de meisjes met 13%, naar 70.

*Figuur 6.5 Gerealiseerde Halt-afdoeningen en Stop-reacties in Zoetermeer naar geslacht, 2006 t/m 2009.*



Bron: Halt Hollands Midden Haaglanden 2009.

Tabel 6.7 Aantal Stop-reacties en Halt-afdoeningen.

Aantal Stop-reacties per 1.000 kinderen van 9-11 jaar				
	2006	2007	2008	2009
Den Haag	4,68	3,84	4,02	2,22
Zoetermeer	1,78	3,24	2,98	1,62
Regio Haaglanden	3,20	3,42	2,83	1,68

Aantal Halt-afdoeningen per 1.000 jongeren van 12-17 jaar				
	2006	2007	2008	2009
Den Haag	26,93	26,51	29,77	20,93
Zoetermeer	16,12	20,17	26,58	22,55
Regio Haaglanden	20,10	21,75	22,91	19,11

Bron: Halt Hollands Midden Haaglanden 2009.

Het aantal Stop-reacties in relatie tot het aantal inwoners in dezelfde leeftijdsgroep is ten opzichte van 2006 gedaald, waarbij Zoetermeer in 2007 eerst steeg om vervolgens te dalen. Bij de Halt-afdoeningen zien we voor Zoetermeer en de regio sinds 2006 eerst een stijgende lijn, om in 2009 weer te dalen, terwijl Den Haag na een aanvankelijk lichte stijging in 2009 hard daalt om onder het aantal van Zoetermeer uit te komen.

Conclusie: In Zoetermeer is het aantal Halt-afdoeningen per duizend jongeren in 2009 hoger dan in Den Haag.

Behalve de omvang van de jeugdcriminaliteit wordt het aantal afdoeningen ook beïnvloed door de mate van doorverwijzing van het betreffende bureau van de politie en de inspanningen van het bureau op het gebied van jeugdcriminaliteit. Er kan derhalve niet zonder meer gezegd worden dat de jongeren in een bepaalde plaats meer of minder crimineel gedrag vertonen.

Een verdere uitsplitsing naar delict laat zien dat de meeste zaken (53%) in 2009 betrekking hebben op (winkel)diefstal.

De aantallen ongeoorloofd verzuim (een specifieke Halt-afdoening) zijn met 50% afgenomen: van 66 in 2008 naar 33 in 2009.

Tabel 6.8 Gerealiseerde Halt-afdoeningen en Stop-reacties naar soort delict.

Gerealiseerde halt-afdoeningen en stop-reacties in 2008 en 2009 naar soort delict				
	2008	2009	2008	2009
	abs.		%	
(Winkel)diefstal	113	120	40%	53%
Baldadigheid	21	14	8%	6%
Ongeoorloofd verzuim	66	33	24%	15%
Vernieling *	35	22	13%	10%
Vuurwerk	37	28	13%	12%
Overig	8	10	3%	4%
Totaal	280	227	100%	100%

Bron: Halt Hollands Midden Haaglanden 2009.

\*incl. graffiti

Halt Hollands Midden Haaglanden voert ook preventieve projecten uit. In dit kader loopt in Zoetermeer het klussenproject 'Go4it'.

Door mee te doen aan 'Go4it' leveren jongeren, op vrijwillige basis, een positieve bijdrage aan hun leefomgeving. 'Go4it' biedt hen een zinvolle vrijetijdsbesteding als alternatief voor rondhangen, overlast en vandalisme. Door tieners te betrekken bij en

medeverantwoordelijk te maken voor de openbare ruimte en hun inzet voor de andere buurtbewoners zichtbaar te maken, draag ook 'Go4it' bij aan de leefbaarheid in de wijk. Het aanbod van Halt bestaat uit de voorbereiding en uitvoering van klussen en schoonmaakacties met jongeren in de wijk. Jongeren doen vrijwillig mee en krijgen voor hun positieve inzet een zakgeldvergoeding. 'Go4it' vindt plaats in een samenwerking met woningcorporaties, scholen en welzijnsorganisaties.

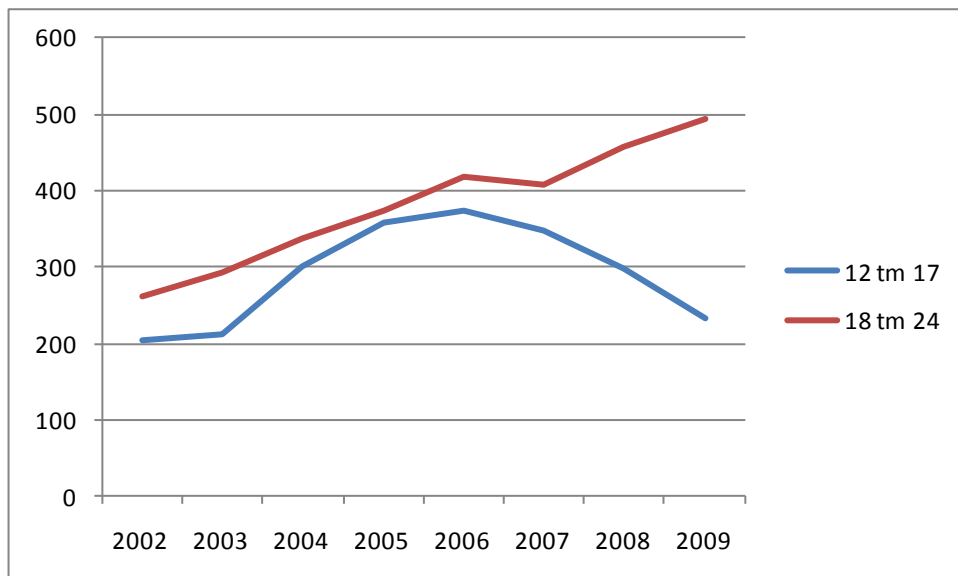
In 2009 zijn in Zoetermeer 28 reguliere klussen uitgevoerd en 4 grote klusacties. In totaal hebben hieraan 127 tieners meegewerkt: 95 jongens en 32 meisjes. In 2008 zijn 22 reguliere klussen uitgevoerd, 4 klusacties. In totaal hebben hieraan 136 tieners meegewerkt: 58 jongens en 78 meisjes.

### Jeugdcriminaliteit

De aanpak van jeugdcriminaliteit is korpsprioriteit voor de Politie Haaglanden. Bij jeugdcriminaliteit gaat het vaak om 'normaal' normverkennd gedrag van adolescenten. De meeste jongeren, die voor de eerste of tweede keer worden aangehouden, komen daarna dan ook niet meer bij de politie terug. Ouders en/of verzorgers zijn (vaak met behulp van projecten als Stop en Halt) meestal goed in staat om dergelijke jongeren weer op het goede spoor te krijgen. In het algemeen gaat het dan om jongeren waarbij de binding met de samenleving (via gezin, werk, school etc.) aanwezig is. Een beperkt deel van de jongeren stopt echter niet en gaat door met delinquent gedrag. Als jongeren niet meer voor Halt in aanmerking komen, maakt de politie proces-verbaal op. Bij het 1<sup>e</sup> en 2<sup>e</sup> proces-verbaal wordt over 'beginners' gesproken. Bij het derde proces-verbaal lijkt zich het begin van een criminele carrière af te tekenen. Als jongeren dreigen af te glijden, hebben we het over 'doorstromers'. Als een delinquent vaker dan 10 maal is aangehouden kan er vanuit gegaan worden dat deze persoon een criminele leefstijl heeft ontwikkeld. Dit worden 'veelplegers' genoemd. Bij de aanpak van jeugdcriminaliteit in de regio Haaglanden staat het voorkomen dat jongeren afglijden naar een criminele loopbaan centraal.

In 2009 zijn 234 minderjarige verdachten en 494 meerderjarige jeugdige verdachten aangehouden die in Zoetermeer wonen. In 2008 waren dit er resp. 297 en 456. De meerderjarige verdachten laten, na een lichte daling in 2007, de laatste twee jaar weer een stijging zien. Het aantal minderjarige verdachten daalt de laatste jaren gestaag, van 374 in 2006 naar 234 nu.

Figuur 6.6 Ontwikkeling jeugdige verdachten in Zoetermeer.



Bron: Politie Haaglanden, HKS.

Criminaliteit wordt veelal door mannen gepleegd. Vrouwen komen relatief weinig als verdachte met de politie in aanraking. Dat is ook bij jongeren het geval. Minderjarige meisjes komen evenwel in vergelijking met meerderjarige vrouwen relatief vaak met de politie in aanraking.

Tabel 6.9 Aantal jeugdige verdachten naar geslacht.

		2007	2008	2009	2007	2008	2009
		abs.			kolom%		
12 t/m 17	vrouw	81	64	59	23%	22%	25%
	man	267	233	175	77%	78%	75%
	<b>Totaal</b>	<b>348</b>	<b>297</b>	<b>234</b>	<b>100%</b>	<b>100%</b>	<b>100%</b>
18 t/m 24	vrouw	52	51	88	13%	11%	18%
	man	355	405	406	87%	89%	82%
	<b>Totaal</b>	<b>407</b>	<b>456</b>	<b>494</b>	<b>100%</b>	<b>100%</b>	<b>100%</b>

Bron: Politie Haaglanden, HKS.

Tabel 6.10 Aantal jeugdige verdachten naar etniciteit.

		2007	2008	2009	2007	2008	2009
		abs.			kolom%		
12 t/m 17	Nederlandse	167	154	102	48%	52%	44%
	Turkse	5	11	9	1%	4%	4%
	Marokkaanse	22	18	16	6%	6%	7%
	Surinaamse	48	30	30	14%	10%	13%
	Antilliaanse	22	23	22	6%	8%	9%
	Overige landen	84	61	54	24%	21%	23%
	Onbekend	0	0	1	0%	0%	0%
	<b>Totaal</b>	<b>348</b>	<b>297</b>	<b>234</b>	<b>100%</b>	<b>100%</b>	<b>100%</b>
18 t/m 24	Nederlandse	235	270	253	58%	59%	51%
	Turkse	5	8	11	1%	2%	2%
	Marokkaanse	18	25	34	4%	5%	7%
	Surinaamse	60	51	73	15%	11%	15%
	Antilliaanse	19	22	30	5%	5%	6%
	Overige landen	70	80	93	17%	18%	19%
	<b>Totaal</b>	<b>407</b>	<b>456</b>	<b>494</b>	<b>100%</b>	<b>100%</b>	<b>100%</b>

Bron: Politie Haaglanden, HKS.

Het aantal minderjarige verdachten is het laatste jaar met een vijfde deel afgenomen. De autochtone groep is met 34% het meest afgenomen (van 154 naar 102). Het aantal Surinaamse verdachten van 12 t/m 17 jaar is met 30 gelijk gebleven.



Wordt het aantal verdachten naar etniciteit geplaatst naast de totale bevolkingsgroep in diezelfde leeftijdsklasse, dan valt op dat in 2009 9% van de in Zoetermeer woonachtige Marokkanen van 12 tot en met 17 jaar voor een verdacht feit zijn aangehouden. In 2006 was dit percentage nog 18%, in 2008 10%. Bij de minderjarige verdachten daalt het aandeel verdachte Marokkanen.

Bij de 18-24 jarigen zien we juist een stijging bij het aandeel verdachten met een Marokkaanse achtergrond, van 13% in 2008 naar 16% in 2009.

Tabel 6.11 Zoetermeerse verdachten naar etniciteit, in % van de desbetreffende bevolkingsgroep.

Percentage verdachten naar etniciteit, ten opzichte van het totaal aantal jongeren met dezelfde etnische achtergrond, in 2008 en 2009				
	12-17		18-24	
	2008	2009	2008	2009
eticiteit:				
Nederlands	2%	2%	4%	3%
Turkse	9%	7%	7%	10%
Marokkaanse	10%	9%	13%	16%
Surinaamse	4%	4%	5%	7%
Antilliaanse	8%	7%	7%	9%
Overige landen	4%	3%	4%	5%
<b>Totaal</b>	<b>3%</b>	<b>2%</b>	<b>4%</b>	<b>4%</b>

Bron: Politie Haaglanden, HKS; GBA-Zoetermeer.

### Criminele carrière

De aanpak van jeugdcriminaliteit staat vooral in het teken van het voorkómen van criminele carrières bij minderjarige jeugddelinquenten. Verwacht wordt dat een gerichte en sluitende aanpak van de groep doorstromers tot een groot rendement zal leiden. Men hoopt deze jongeren nog te kunnen binden aan onderwijs, werk, gezin en positieve vormen van vrijetijdsbesteding, en dat de criminele carrière die ingezet is, onderbroken kan worden.

Doorstromers zijn belangrijk als doelgroep voor een gerichte aanpak omdat ze de maatschappij relatief veel schade berokkenen. Ze zijn namelijk crimineel actief en daarnaast maken ze zich ook met regelmaat schuldig aan misdrijven die een grote impact op slachtoffers hebben (zoals diefstal met geweld). Ook landelijk staat deze groep sterk in de belangstelling.

Tabel 6.12 Zoetermeerse jeugdige verdachten naar typering.

		2007	2008	2009
12 tm 17	minderjarige beginner	261	214	176
	minderjarige doorstromer	84	81	53
	minderjarige veelpleger	3	2	5
	<b>Totaal</b>	<b>348</b>	<b>297</b>	<b>234</b>
18 tm 24	meerderjarige beginner	228	264	291
	meerderjarige doorstromer	167	173	173
	meerderjarige niet (zeer) actieve veelpleger	7	8	14
	meerderjarige actieve veelpleger	1	2	2
	meerderjarige zeer actieve veelpleger	4	9	14
<b>Totaal</b>	<b>407</b>	<b>456</b>	<b>494</b>	

Bron: Politie Haaglanden, HKS.

In 2009 zijn er 467 'beginners', ruim zes op de tien delinquenten is dus een 'beginner', 31% is doorstromer. De laatste jaren neemt de groep minderjarige beginners af, de meerderjarige beginners laat de laatste jaren juist een stijging zien. De groep

minderjarige doorstromers is het laatste jaar met 35% afgenomen, van 81 in 2008 naar 53 in 2009. De meerderjarige doorstromers stabiliseerden.

### Geweld

Wanneer gekeken wordt naar geweld, geeft 8% van de 12-17 jarige Zoetermeerse scholieren in het Scholierenonderzoek Communities that Care 2009 aan dat ze deelgenomen hebben aan een vechtpartij.

3% heeft wel eens iemand in elkaar geslagen en 3% van de scholieren neemt soms tot regelmatig een wapen mee. Niemand heeft een ander bedreigd voor geld.

### Jeugddelinquentie

Uit ditzelfde onderzoek blijkt dat 4% van de 12-17 jarige scholieren door de politie is opgepakt. Eenzelfde deel heeft op straat iets vernield. De probleemgedragingen staan in de volgende tabel.

Bij de probleemgedragingen jeugddelinquentie komen de resultaten van Zoetermeer voor een groot deel overeen met de landelijke resultaten.

Tabel 6.13

#### Jeugddelinquentie.

	%
iets op straat vernield	4%
iets uit een winkel gestolen	3%
iets op school gestolen	2%
Gestolen spullen verkocht	0%
Door de politie opgepakt	4%

Bron: CtC 2010.

### Detentie

In een justitiële jeugdinrichting verblijven jongeren in de leeftijd van 12 tot 18 jaar, met een uitloop naar maximaal 23 jaar. Er zijn aparte groepen voor jongens en meisjes. Voor jongeren met bijzondere behoeften bestaan speciale groepen. Jongeren kunnen in een jeugdinrichting komen omdat ze iets gedaan hebben waarvoor ze straf verdienen.

Jongeren van 12 tot 18 jaar vallen onder het jeugdstrafrecht. Wanneer een jongere iets doet wat strafbaar is, kan de officier van justitie van het Openbaar Ministerie (OM) dat bestraffen met een boete of een (korte) taakstraf. Maar de officier kan ook besluiten dat een jongere moet voorkomen bij de kinderrechter. De rechter kan vervolgens ook iemand veroordelen tot een boete of taakstraf of overgaan tot een (jeugd)detentiestraf of (jeugd)maatregel.

Het terugdringen van recidive onder jeugdigen is een belangrijk speerpunt van het ministerie van Justitie. Het is dan ook de hoofddoelstelling van het Programma Aanpak Jeugdcriminaliteit. Bij het terugdringen van recidive onder jongeren is een effectieve, sluitende en passende nazorg belangrijk.

In 2008 zijn 43 Zoetermeerse jongeren uitgestroomd uit de justitiële jeugdinrichtingen. In 2007 waren dit er 28. In 2008 verbleef een jongere gemiddeld 29 dagen in de instelling, in 2007 was dit 58.

Bijna de helft van de jongeren die in 2008 in een JJI hebben gezeten is van Nederlandse herkomst (47%); 19% heeft een Marokkaanse achtergrond. Bij 12% is of de moeder of de vader autochtoon. 9% komt van de Nederlandse Antillen/Aruba. De resterende jongeren (14%) komen uit Irak, Overig Afrika, Suriname en Iran.

Tabel 6.14 *Uitstroom uit Justitiële Jeugdinstellingen, in 2007 en 2008.*

	2008	2007
<b>totaal aantal jongeren</b>	43	28
jongens	95%	89%
meisjes	5%	11%
duur gemiddeld verblijf (in dagen)	29	58
<b>totaal aantal dagen in JJl</b>	1247	1617

*Bron: Ministerie van Justitie, DJI.*

Verder zijn er in 2009 57 jongeren van 18 t/m 23 jaar uitgestroomd uit een penitentiaire inrichting.

### Jongerenoverlast

In de Politiemonitor Bevolking (PMB) van 2007 is aan respondenten gevraagd welke problemen zij ervaren in hun buurt. Volgens de buurtbewoners moeten met voorrang o.a. jeugdoverlast en jeugdcriminaliteit worden aangepakt. Jeugdoverlast werd door 42% van de respondenten genoemd, jeugdcriminaliteit door 13%.

Bijna de helft van de Zoetermeeders van 18 jaar en ouder geeft in de omnibusenquête 2009 aan dat er in de buurt van hun woning in de twaalf maanden voorafgaande aan het onderzoek regelmatig groepen jongeren hebben rondgehangen (47%). Van hen heeft de meerderheid (79%) daar wel eens overlast van ondervonden. In ruim 80% van de gevallen gaat het daarbij, al of niet uitsluitend, om geluidsoverlast. Op de tweede plaats komt, met circa 70%, het vervuilen van de omgeving en op de derde plaats (ruim 50%) het vernielen van dingen.



# BEGRIPPENLIJST

<b>Absoluut verzuim</b>	Een leerplichtige jongere staat niet ingeschreven bij een onderwijsinstelling.
<b>Allochtoon</b>	Persoon van wie ten minste één ouder in het buitenland is geboren. Daarbij wordt onderscheid gemaakt tussen personen die zelf in het buitenland zijn geboren en personen die in Nederland zijn geboren. De herkomst wordt bepaald aan de hand van het geboorteland van de persoon zelf of dat van de moeder, tenzij de moeder in Nederland is geboren. In dat geval geldt het geboorteland van de vader.
<b>AMK</b>	Het Advies- en Meldpunt Kindermishandeling. Het AMK is er voor iedereen die zich zorgen maakt over kinderen in zijn of haar omgeving en denkt aan kindermishandeling.
<b>Autochtoon</b>	Persoon van wie beide ouders in Nederland zijn geboren.
<b>Basta</b>	Motiverende leerstraf voor leerplichtige jongeren die zich hardnekkig schuldig maken aan relatief verzuim en waartegen een proces verbaal is opgemaakt.
<b>Brede School</b>	Samenwerkingsverband van de gemeente Zoetermeer, de uitvoeringsorganisatie MOOI, de basisscholen, wijkmanagers en aanbieders van activiteiten.
<b>CJG</b>	Centrum voor Jeugd en Gezin.
<b>GGD Zuid-Holland West</b>	Gemeenschappelijke Gezondheidsdienst voor de gemeenten Delft, Leidschendam-Voorburg, Midden-Delfland, Pijnacker-Nootdorp, Rijswijk, Wassenaar, Westland en Zoetermeer.
<b>HALT</b>	Organisatie voor preventie en bestrijding van jeugdcriminaliteit.
<b>JIP</b>	Jongeren Informatie Punt: een informatiewinkel waar jongeren van 12 tot 25 jaar terecht kunnen met vragen over sex, drugs, geld, gezondheid, wonen en een huis vinden.
<b>Kopklas</b>	Leerlingen die aan het eind van groep 8 onvoldoende taalbeheersing hebben, kunnen gedurende een jaar in de kopklas hun achterstand verkleinen.
<b>Luxe verzuim</b>	Verlof nemen zonder toestemming buiten de schoolvakanties.
<b>LWOO</b>	Leerwegondersteunend onderwijs.
<b>Migratiesaldo</b>	Het verschil tussen vestiging en vertrek: bij een positief migratiesaldo komen er meer mensen in Zoetermeer wonen dan er vertrekken. Bij een negatief saldo verlaten meer mensen de stad dan er zich vestigen.
<b>NNGB</b>	Nederlandse Norm Gezond Bewegen.
<b>Niet-westerse allochtoon</b>	Allochtoon met als herkomst een van de landen in de werelddelen Afrika, Latijns-Amerika en Azië (excl. Indonesië en Japan) of Turkije.
<b>OAB</b>	Onderwijsachterstandenbeleid.

<b>OTS</b>	Ondertoezichtstelling: is een maatregel waarbij ouders tijdig hulp en toezicht krijgen bij de opvoeding van hun minderjarige kind(eren).
<b>PGO</b>	Preventief Gezondheidsonderzoek in groep 2 en groep 7 van de basisonderwijs en groep 2 van het voortgezet onderwijs.
<b>REC</b>	Regionale Expertise Centra: clustering van speciale scholen. REC1: visueel gehandicapt, REC2: auditief gehandicapt, REC3: lichamelijk en/of verstandelijke handicap en/of meervoudig gehandicapt waarbij een lichamelijke of verstandelijke handicap dominant is, REC4: gedragsstoornissen en/of psychiatrische problemen (scholen voor zeer moeilijk opvoedbaren, scholen voor langdurig zieken, scholen verbonden aan pedagogische instituten).
<b>Relatief verzuim</b>	De leerplichtige jongere bezoekt de onderwijsinstelling niet regelmatig.
<b>RMC</b>	Regionale Meld- en Coördinatiefunctie. Heeft als taak jongeren te registreren in de leeftijd van 14 tot 23 jaar die de school hebben verlaten zonder startkwalificatie en te begeleiden terug naar school zodat ze alsnog de startkwalificatie kunnen halen.
<b>sbo</b>	Speciaal basisonderwijs.
<b>Schakelklas</b>	Leerlingen in primair onderwijs die taalachterstand hebben krijgen gedurende een schooljaar taalonderwijs waarna zij in staat zijn om het onderwijs op hun eigen niveau te vervolgen.
<b>Schoolbegeleiding</b>	Extra pedagogische en didactische ondersteuning voor onderwijsinstellingen in het primair onderwijs.
<b>Schoolmaatschappelijk Werk</b>	Schoolmaatschappelijk werk biedt extra mogelijkheden om een zorgleerling te helpen en werkt nauw samen met de leerling, de school en de ouders/verzorgers.
<b>Schoolsoorten</b>	vmbo = voorbereidend middelbaar beroepsonderwijs havo = hoger algemeen voortgezet onderwijs vwo = voorbereidend wetenschappelijk onderwijs mbo = middelbaar beroepsonderwijs hbo = hoger beroepsonderwijs wo = wetenschappelijk onderwijs
<b>SIZO</b>	Snelle Implementatie van ICT in het Zoetermeerse Onderwijs.
<b>Starterslening</b>	Deze lening overbruggt het verschil tussen de aankoopkosten en het bedrag dat de starter maximaal kan lenen volgens de Nationale Hypotheek Garantie (NHG) tot een maximum van € 40.000,00. De lening heeft gunstige voorwaarden. De eerste drie jaar is de lening aflossings- en rentevrij. Daarna bekijkt de gemeente de financiële draagkracht van de aspirant-koper opnieuw en dan volgt – afhankelijk van de uitkomst – een aanpassing van de te betalen rente en aflossing. De starterslening is toepasbaar op koopwoningen met een maximale verwervingsprijs van € 174.000,00.
<b>Startkwalificatie</b>	Een diploma op minimaal mbo-2-, havo- of vwo-niveau.

<b>Tienermoeder</b>	Moeder van 19 jaar of jonger per 1 januari van het referentiejaar. Hierbij gaat het om de leeftijd van de moeder op 31 december van het jaar daarvoor.
<b>Time Out</b>	Bovenschoolse voorziening om schooluitval van jongeren met lichte gedragsproblematiek terug te dringen.
<b>Voortijdig schoolverlaten</b>	Iemand die het (bekostigd) onderwijs heeft verlaten en niet in het bezit is van een startkwalificatie.
<b>vso</b>	Voortgezet speciaal onderwijs.
<b>VSV-er</b>	Voortijdig schoolverlater.
<b>VVE</b>	Voor- en Vroegschoolse educatie. Voorscholen: bestemd voor kinderen van 2,5 tot vier (peuterspeelzalen), vroegscholen: bestemd voor kleuters in groep 1 en 2 (basisscholen met VVE).
<b>Westerse allochtoon</b>	Allochtoon met als herkomst een van de landen van de werelddelen Europa (excl. Turkije), Noord-Amerika en Oceanië of Indonesië of Japan. Op grond van hun sociaal-economische en sociaal-culturele positie worden allochtonen uit Indonesië en Japan tot westers allochtonen gerekend. Het gaat vooral om mensen die in het voormalig Nederlands-Indië zijn geboren en werknemers van Japanse bedrijven met hun gezinnen.
<b>Zorgmelding</b>	Melding voor schorsingen en opvallend/langdurig verzuim.





# BRONNEN

CBS, Statline.

CFI, Basisgegevens Bekostigd Onderwijs 2009-2010, 2010.

CtC 2007. Scholierenonderzoek Communities that Care, Tabellenboek factoren Zoetermeer. DSP-groep BV, 2007.

CtC 2010. Jongerenrapportage Communities that Care 2009. Herhalingsmeting - Gemeente Zoetermeer, DSP-groep BV, 2010.

Gemeentelijke Basisadministratie Zoetermeer.

Gemeentelijke leerplichtadministratie, Zoetermeer.

G4net.

GGD. Realisatie Jeugdgezondheidszorg 0-4 jaar over 2008 en over 2009.

GGD 2007. Tabellenboek Onderzoek Kinderen 0 t/m 11 jaar Gemeente Zoetermeer, GGD Zuid-Holland West, Zoetermeer, 2007.

GGD 2009. KIVPA-onderzoek 2008-2009, GGD Zuid-Holland West.

GGD Zuid-Holland West, PGO's 2004-'05 t/m 2007-'08.

Haaglanden 2008. Wijkveiligheidsscan 2007 Bureau Zoetermeer, Een lokale criminaliteitsbeeldanalyse. Politie Haaglanden, bureau Zoetermeer, 2008.

Halt Hollands Midden Haaglanden 2009. Halt Hollands Midden Haaglanden in 2008, Politieregio Haaglanden, 2009.

JSO 2010. Jaarverslag 2009 JIP Zoetermeer, JSO expertisecentrum voor jeugd, samenleving en opvoeding, 2010.

JSO 2010b. Jaarverslag Opvoedbureau Zoetermeer – ZAT over 2009, 2010.

MEE 2008. Schoolmaatschappelijk werk Zoetermeer. Verslag schooljaar 2007-2008 MEE Zuid-Holland Noord, 2008.

MEE 2009. Schoolmaatschappelijk werk Zoetermeer. Verslag schooljaar 2008-2009 MEE Zuid-Holland Noord, 2009.

Ministerie van Justitie, Dienst Justitiele Inrichtingen.

OPOZ, Stichting Openbaar Primair Onderwijs Zoetermeer.

Politie Haaglanden, HKS.

Probiblio; Bibliotheek Zoetermeer.

Stichting Jeugdformaat, Rijswijk.

Stichting Bureaus Jeugdzorg Haaglanden / Zuid-Holland.

Stichting MOOI; Brede School Zoetermeer.

Uitvoeringsprogramma Jeugdzorg 2007, Stadsgewest Haaglanden, 2006.

UWV Werkbedrijf, Amsterdam.

ZTM 2009. Jaarverslag Leerplicht/RMC 2008-2009, Gemeente Zoetermeer, Welzijn, afd. Beleid, 2009.

ZTM 2010. Omnibusenquête 2009, diverse deelrapporten. Gemeente Zoetermeer, 2010.